

Reykjavíkurborg

Ársreikningur
2019



Reykjavíkurborg
kt. 530269-7609
Ráðhúsi Reykjavíkur
Tjarnargötu 11
101 Reykjavík

Reykjavíkurborg

Ársreikningur 2019

Efnisyfirlit

	Bls.
Skýrsla og áritun borgarstjóra og borgarráðs	2
Áritun borgarstjórnar	3
Áritun óháðs endurskoðanda	4-6
Rekstrarreikningur	8
Efnahagsreikningur	9-10
Sjóðstremisýfirlit	11
Skýringar	12-36
Óendurskoðað fylgiskjal:	
Yfirlýsing um stjórnarhætti og ófjárhagslegar upplýsingar	37-41

Skýrsla og áritun borgarstjóra og borgarráðs

Endurskoðaður ársreikningur Reykjavíkurborgar fyrir árið 2019 er gerður í samræmi við sveitarstjórnarlög, lög um ársreikninga og reglugerð um bókhald, fjárhagsáætlanir og ársreikninga sveitarfélaga. Í ársreikningnum er gerð grein fyrir reikningsskilaaðferðum.

Starfsemi Reykjavíkurborgar er skipt í A-hluta og B-hluta. Til A-hluta telst starfsemi sem að hluta eða öllu leyti er fjármögnuð með skatttekjum, en í B-hluta eru fyrirtæki sem eru að hálfu eða meirihluta í eigu borgarinnar og eru rekin sem fjárhagslega sjálfstæðar einingar.

Samkvæmt rekstrarreikningi A-hluta voru rekstrartekjur 123.350 m.kr. á árinu, en þar af námu skatttekjur 99.313 m.kr. Álagningarhlutfall útsvars var 14,52%, sem er lögbundið hámark. Álagningarhlutfall fasteignaskatts nam 0,18% í A-flokk, 1,32% í B-flokk og 1,65% í C-flokk. Lögbundið hámark þess er 0,625% í A-flokk, 1,32% í B-flokk og 1,65% í C-flokk. Rekstrartekjur A- og B-hluta námu samtals 185.211 m.kr. á árinu.

Rekstrarniðurstaða A-hluta var jákvæð um 1.358 m.kr., en áætlun gerði ráð fyrir að hún yrði jákvæð um 3.572 m.kr. á árinu 2019. Rekstrarniðurstaða A- og B-hluta var jákvæð um 11.200 m.kr., en áætlun gerði ráð fyrir að hún yrði jákvæð um 11.991 m.kr. Lakari afkoma A- hluta skýrist einkum af lægri tekjum af sölu byggingarréttar sem var 2.302 m.kr. undir áætlun auk þess sem hækkun varúðarniðurfærslu af þessum lið vegna óvissu um þróun efnahagsmála næstu misseri nam 1.451 m.kr. Laun og launatengd gjöld voru 2.187 m.kr. innan fjárheimilda. Afkoma A- og B-hluta er lakari en áætlun gerði ráð fyrir sem nemur 791 m.kr.

Heildareignir A- og B-hluta samkvæmt samanteknum efnahagsreikningi námu í árslok samtals 688.915 m.kr. og heildarskuldir ásamt skuldbindingum voru 345.022 m.kr. Eigið fé nam 343.893 m.kr., en þar af nam hlutdeild minnihluta 18.884 m.kr.

Þann 1. desember 2019 var fjöldi íbúa í Reykjavíkurborg 131.146.

Ljóst er að heimsfaraldur af völdum COVID-19 veirunnar muni hafa veruleg áhrif á efnahagslíf Íslands og heimsins. Útbreiðsla faraldursins og áhrif á heimsvísu eru fordæmalaus og munu hafa mikil fjárhagsleg áhrif á Reykjavíkurborg. Búast má við því að tekjur lækki og velferðarútgjöld hækki, m.a. vegna aukins atvinnuleysis. Erfitt er að meta endanleg áhrif á rekstur og efnahag borgarinnar á meðan óvissa ríkir um hversu lengi ástandið varir. Sjóðsstaða Reykjavíkurborgar er sterk og hefur Reykjavíkurborg fjárhagslegan styrk til þess að taka á sig veruleg áföll vegna afleiðinga faraldursins. Aðgerðir Reykjavíkurborgar í efnahagsmálum vegna Covid-19 faraldursins voru samþykktar einróma í borgarráði þann 26. mars 2020.

Upplýsingar sem nauðsynlegar eru til að leggja mat á þróun, umfang, stöðu og áhrif Reykjavíkurborgar í tengslum við umhverfis-, félags- og starfsmannamál ásamt öðru eru settar fram í *Yfirlýsingu um stjórnarhætti og ófjárhagslegar upplýsingar*, sem er fylgiskjal með ársreikningnum.

Samkvæmt bestu vitneskju borgarstjóra og borgarráðs er ársreikningurinn saminn í samræmi við lög og gefur glögga mynd af eignum og skuldum, fjárhagsstöðu og rekstrarafkomu A-hluta og samstæðunnar í heild, og að í skýrslu borgarstjóra og borgarráðs komi fram þær upplýsingar sem krafist er.

Reykjavík, 30. apríl 2020.

Borgarstjóri
Borgarráð



Borgarráð samþykkti á fundi sínum þann 30. apríl 2020 að vísa ársreikningi Reykjavíkurborgar fyrir árið 2019 til fyrri umræðu í borgarstjórn.

Áritun borgarstjórnar

Ársreikningur Reykjavíkurborgar fyrir árið 2019 hefur hlotið afgreiðslu borgarstjórnar í samræmi við 61. gr. sveitarstjórnarlaga nr. 138/2011 og er staðfestur og áritaður við síðari umræðu í borgarstjórn.

Reykjavík, 19. maí 2020.

Borgarstjórn

 Páll Björn
Dóra Björt Guðjónsdóttir

 Jóna Björg Elmsdóttir

Sanna Leif
Sannamagdalena Mörtnadóttir

Aron Leif Beck
Diljá Anna D. Lóa

Hálfríður Sveinsson
Sigrúna Ósk Haraldsdóttir

Áritun borgarstjórnar, framhald

Undirritun með eftirfarandi fyrirvara

Sveitarstjórnir skulu m.a. tryggja framboð af leiguhúsnæði handa þeim fjölskyldum og einstaklingum sem ekki eru á annan hátt færir um að sjá sér fyrir húsnæði sökum lágra launa, þungar framfærslubyrðar eða annarra félagslegra aðstæðna, sbr. 45. gr. l. nr. 40/1991 um félagsþjónustu sveitarfélaga. Þetta er þeim lögskilylt. Gera skal samstæðureikning fyrir sveitarfélagið, þ.e. sveitarsjóð, stofnanir þess og fyrirtæki með sjálfstætt reikningshald, sbr. 61. grein sveitarstjórnarlaga. Ársreikningur skal gerður samkvæmt lögum um ársreikninga, reglum settum samkvæmt þeim lögum og lögum þessum, sem og góðri reikningsskilavenju. Reykjavíkurborg notar IFRS að hluta til við gerð samstæðureiknings Reykjavíkurborgar, þ.e. með því að leggja saman tölur m.a. úr reikningum aðalsjóðs og ársreikning Félagsbústaða hf. sem er gerður í samræmi við IFRS. Um framsetningu fjárhagslegra upplýsinga fyrirtækja í samanteknum reikningsskilum sveitarfélags skulu, að svo miklu leyti sem við á, gilda reglur um framsetningu dóttur- og hlutdeildarfélaga í samstæðureikningsskilum, sbr. ákvæði laga um ársreikninga. Hvergi er að finna heimild fyrir sveitarfélög að nota IFRS við gerð samstæðureiknings síns. Þess vegna undirritum við samstæðureikning Reykjavíkurborgar 2019 með fyrirvara.

Frekari rökstuðningur

Sveitarfélög hafa viðtækar skyldur skv. lögum um brunavarnir nr. 75/2000. Á höfuðborgarsvæðinu reka sveitarfélögin þannig slökkvilið til að uppfylla lögbundnar skyldur sínar. Fasteignir slökkviliðsins eru í sérfélagi sem leigir slökkviliðinu aðstöðu á besta stað í Reykjavík. Væri þessu félagi heimilt að meta fasteignina til gangvirðis? Minnt skal á að borgin á Félagsbústaði hf. einungis í því skyni að uppfylla lagaskyldur sínar og getur ekki komist hjá því að eiga fasteignir í því skyni að leigja þær skjólstæðingum sínum. Við gerð samstæðureikninga félaga sem eiga dótturfélög sem leigja móðurfélagi sínu fasteignir eru verðhækkunarfærslur þar sem fasteignirnar eru metnar við gangvirði í ársreikningum dótturfélagsins bakfærðar í samstæðureikningi móður og dótturfélags. Ekki liggur fyrir skýring á að Reykjavíkurborg hefur ekki þennan háttinn á. Samstæðureikningurinn sýnir ekki heildarmyndina nema þetta sé gert. Að auki leikur vafi á um heimild til að nota næstum árs gamalt fasteignamat, uppfært með vísitöluhækkun, sem nálgun við gangvirði skv. IAS 40.

Skýrslur sem lagðar voru fyrir Alþingi um fall bankanna voru mjög gagnrýnar á reikningsskil á Íslandi og sagði t.a.m. í skýrslu rannsóknarnefndar Alþingis 2014 um aðdraganda og orsakir erfiðleika og falls sparisjóðanna: „Þegar upp koma tilvik þar sem reynir á túlkun reikningsskilastaðlanna ber að líta til hugtakagrunnins sem þeir eru byggðir á. Alþjóðareikningsskilaráðið innleiddi árið 2001 sem eins konar inngang að staðlasafni sínu Hugtakaramma um gerð og framsetningu reikningsskila. 29 þar eru skilgreind grundvallarmarkmið reikningsskila, grunnforsendur þeirra og þau einkenni sem gera upplýsingar í reikningsskilum gagnlegar. Markmiðið er að leggja notendum reikningsskila til upplýsingar sem gagnast þeim við fjárhagslegar ákvarðanir. Gagnsemin felst ekki hvað síst í að upplýsingarnar séu mikilvægar (e. relevant) og áreiðanlegar (e. reliable). Til þess að tryggja áreiðanleikann skal andi þeirra tekinn fram yfir formið (e. substance over form), upplýsingarnar skulu vera hlutlausar (e. neutral), sýna heildarmyndina (e. completeness) og beitt skal tilhlýðilegri varúð við matskennd atriði (e. prudence). Grundvallarforsenda reikningsskila er svo að viðkomandi fyrirtæki sé talið rekstrarhæft (e. going concern) að minnsta kosti út næsta reikningstímabil.“

Í skýrslunni voru rakin mörg atriði þar sem sparisjóðirnir brutu gegn þessum meginreglum með því að túlka reikningsskilastaðlanna sér í hag, nota einstakar setningar og reglur án þess að setja þær í samhengi og án þess að tryggja áreiðanleikann með því að taka anda þeirra fram yfir form. – Hvað ætlar borgarstjórn sér að gera til að sýna heildarmyndina í samstæðureikningi borgarinnar?


Jónína Þorvaldsson
Marta Þorvaldsson
Eyðla Þorvaldsson


Valgerður Sigurðardóttir

Áritun borgarstjórnar, framhald

Undirritun með eftirfarandi fyrirvara

Borgarfulltrúi Flokks fólksins staðfestir ársreikning 2019 með fyrirvara um að reikningskilaaðferðir séu viðeigandi og að engar skekkjur séu vegna mistaka eða sviksemi sem endurskoðun hafði ekki upplýsingar um. Með þessu er fylgt fordæmi endurskoðenda sem hafa sjálfir varið sig með fyrirvara um skekkjur vegna mögulegra mistaka eða sviksemi. Þeirra markmið er að afla nægjanlegrar vissu um að ársreikningurinn sé án verulegra annmarka. Nægjanleg víska er engu að síður sögð ágæt víska þótt það tryggji ekki að vitað sé um allar skekkjur vegna mistaka eða sviksemi sem kunni að vera til staðar. Fulltrúi Flokks fólksins gerir einnig sérstakan fyrirvara við að reikningskilaaðferðir Félagsbústaða standist skoðun og lög. Tíðindum sætti þegar einn fulltrúi í endurskoðunarnefnd Reykjavíkurborgar sagði sig úr nefndinni vegna þeirrar reikningskilaaðferðar sem brúkuð er hjá Félagsbústöðum, hin svo kallaða gangvirðisaðferð. Þar sem Félagsbústaðir eru félagslegt úrræði en ekki fjárfestingarfélag taldi hann að gera ætti fjárfestingar félagsins upp á kostnaðarvirði. Benti hann á að með því að kjörnir fulltrúar áriti ársreikning kynnu þeir að vera persónulega ábyrgir ef kröfuhafar Félagsbústaða létu á það reyna hvort ársreikningar Félagsbústaða hf. hefðu gefið glögga mynd af rekstri og efnahag félagsins. Þá kynni sú persónulega ábyrgð einnig að ná til endurskoðunarnefndar Félagsbústaða og borgarinnar.

Kollmunir Þórunn Þórunn

Ég tel vera verulega skekktu í niðurstöðum samstæðureiknings Reykjavíkurborgar. Tíðindur eru ofmetnar um u.þ.b. 57 milljarða króna og þar af leiðandi er eigi fé ofmetið um 57 milljarða króna. Skekkta hefur veruleg áhrif við mat á greiðsluþæfi borgarinnar og hefur samstæðureikningurinn þannig ekki rétta mynd af fjárfestingstöðu borgarinnar. Ég undirrita ársreikninginn þú með fyrirvara vegna framangreinds ofmats.

Vigdís Árnúsdóttir

Áritun óháðra endurskoðenda

Til borgarstjórnar Reykjavíkurborgar.

Álit

Við höfum endurskoðað ársreikning Reykjavíkurborgar fyrir árið 2019 sem hefur að geyma A-hluta starfsemi sveitarfélagsins og samantekinn ársreikning A- og B-hluta. Hann skiptist í rekstrarreikning, efnahagsreikning, sjóðstremisýfirlit, upplýsingar um mikilvægar reikningsskilaaðferðir og aðrar skýringar.

Það er álit okkar að ársreikningurinn gefi glögga mynd af fjárhagsstöðu sveitarfélagsins 31. desember 2019 og afkomu hennar og breytingu á handbæru fé á árinu 2019, í samræmi við lög um ársreikninga og sveitarstjórnarlög.

Í samræmi við ákvæði 2. mgr. 104. gr. laga nr. 3/2006 um ársreikninga staðfestum við að í skýrslu borgarstjóra og borgarráðs sem fylgir ársreikningi þessum eru veittar þær upplýsingar að lágmarki sem ber að veita í skýrslu stjórnar samkvæmt lögum um ársreikninga og koma ekki fram í skýringum.

Ábending vegna atburða eftir reikningsskiladag

Án þess að gera fyrirvara við álit okkar viljum við vekja athygli á umfjöllun í skýrslu borgarstjóra og borgarstjórnar og í skýringu 58 við ársreikninginn um atburði eftir reikningsskiladag vegna mögulegra áhrifa COVID-19 faraldursins á starfsemi borgarinnar.

Grundvöllur fyrir álit

Endurskoðað var í samræmi við alþjóðlega endurskoðunarstaðla (ISA). Ábyrgð okkar samkvæmt þeim stöðlum er nánar lýst í kaflanum Ábyrgð endurskoðanda. Við erum óháð félaginu í samræmi við settar siðareglur fyrir endurskoðendur á Íslandi og höfum við uppfyllt ákvæði þeirra. Við teljum að við endurskoðunina höfum við aflað nægilegra og viðeigandi gagna til að byggja álit okkar á.

Lykilatriði endurskoðunarinnar

Lykilatriði endurskoðunarinnar eru þau atriði, sem að okkar faglega mati, hafa mesta þýðingu við endurskoðun okkar á ársreikningi sveitarfélagsins árið 2019. Þessi atriði voru yfirfarin við endurskoðun á ársreikningnum og höfð til hliðsjónar við ákvörðun á viðeigandi álit á honum. Í áritun okkar látum við ekki í ljós sérstakt álit á hverju þeirra fyrir sig.

Eftirfarandi atriði teljum við vera lykilatriði í endurskoðun okkar:

Mat framleiðslu- og veitukerfis Orkuveitu Reykjavíkur

Sjá umfjöllun í skýringu 31 og skýringu 8 um mikilvægar reikningsskilaaðferðir.

Skýring á verulegri áhættu:

Við höfum skilgreint mat framleiðslu- og veitukerfa sem lykilatriði við endurskoðun okkar vegna ársins 2019. Veitu- og framleiðslukerfi Orkuveitu Reykjavíkur eru metin útfrá afskrifuðu endurstofnverði í samræmi við ákvæði IAS 16. Lagt er mat á breytingu á byggingarkostnaði sambærilegra eigna og bæði stofnverð og uppsafnaðar fyrningar endurmetnar í samræmi við þær breytingar. Orkuveitan framkvæmir virðisrýrnunarpróf á reikningsskiladegi og færir virðisrýrnun ef núvirt tekjustreymi er lægra en bókfært virði einstakra eigna. Einnig getur endurstofnverð aldrei orðið hærra en sem nemur núvirtu tekjustreymi.

Forsendur sem stuðst er við í endurmati og virðisrýrnunarprófi byggja á mati stjórnenda og eru að hluta til huglægar. Þar sem eignfærð framleiðslu- og veitukerfi eru verulegur liður í samanteknum ársreikningi A- og B-hluta getur hver breyta í forsendum haft veruleg áhrif á afkomu og efnahag. Vinna okkar náði bæði til mats á endurmati og virðisrýrnun framleiðslu- og veitukerfa.

Hvernig var brugðist við verulegu áhættunni:

Sem hluti af endurskoðun okkar fórum við yfir aðferðafræði félagsins við mat á framleiðslu- og veitukerfum og samkvæmni þess við alþjóðlega reikningsskilastaðla. Við fórum yfir ferli Orkuveitunar við endurmatið og virðisrýrnunarprófanir. Við fórum einnig yfir virkni líkana sem félagið notar við matið.

Við staðfestum forsendur sem félagið notar við opinberar upplýsingar í þeim tilvikum þar sem það var hægt. Í þeim tilvikum þar sem forsendur eru ekki rekjanlegar við opinberar upplýsingar, lögðum við sjálfstætt mat á þær. Við þessa skoðun var verðmatsérfræðingur fenginn til aðstoðar.

Áritun óháðra endurskoðenda, frh.:

Mat á innbyggðri afleiðu Orkuveitu Reykjavíkur

Sjá umfjöllun í skýringu 39.

Skýring á verulegri áhættu:

Innbyggð afleiða í raforkusölusamningum Orkuveitu Reykjavíkur er færð á efnahagsreikning þar sem verð ákveðinna raforkusamninga við stórnotendur eru bundnir við álverð. Þar sem áhætta á sölu á rafmagni og álverði er ekki nátengd gera reikningsskilastaðlar kröfu um að áhættan er snýr að tengingu við álverð sé metin sérstaklega.

Mat innbyggðrar afleiðu er háð forsendum stjórnenda sem og ytri þáttum. Sökum þess hversu viðkvæmt matið er gagnvart breytingum í forsendum teljum við þessa áhættu vera verulega. Þá er umfang afleiðunnar með þeim hætti að breytingar á gangvirði hafa jafnan veruleg áhrif á samantekinn ársreikning A- og B-hluta.

Hvernig var brugðist við áhættunni:

Við höfum yfirfarið ferli Orkuveitunnar við matið. Við förum yfir aðferðafræði félagsins og bárum saman forsendur við opinberar upplýsingar þar sem þær liggja fyrir og lögðum mat á aðrar forsendur.

Við endurreiknuðum virði afleiðunnar og yfirförum virkni líkansins sem félagið notar við matið. Við þessa skoðun var verðmatssérfræðingur fenginn til aðstoðar.

Nákvæmni og tilvist varanlegra rekstrarfjármuna

Sjá umfjöllun í skýringu 31 og skýringu 8 um mikilvægar reikningsskilaaðferðir

Skýring á verulegri áhættu

Varanlegir rekstrarfjármunir eru stærsti einstaki efnahagsliðurinn og nemur 601,9 ma. kr. árið 2019 samanborið við 553,9 ma. kr. árið 2018 hjá A- og B-hluta en 153,9 ma. kr. árið 2019 samanborið við 145,3 ma. kr. árið 2018 hjá A-hluta. Sérstök áhersla er lögð á endurskoðun varanlegra rekstrarfjármuna Eignasjóðs Reykjavíkurborgar og Orkuveitu Reykjavíkur.

Hvernig var brugðist við áhættunni

Við förum yfir ferli við eignfærslu varanlegra rekstrarfjármuna, m.a. flæði verkframkvæmdakerfis við fjárhagsbókhaldskerfi. Við prófuðum valdar eftirlitsaðgerðir er snúa að eignfærslum, sem og úttektum innri endurskoðunar Reykjavíkurborgar á eignaskráningu og verkframkvæmdum. Við framkvæmdum greiningaraðgerðir er snúa að fyrningarskrám ásamt því að endurreikna fyrningar.

Eignfærslur ársins 2019 staðfestum við með úrtaksprófunum. Við áttum í beinum samskiptum við ábyrgðaraðila verkframkvæmda, bæði í Orkuveitunni og hjá Reykjavíkurborg og förum yfir eðli og tilgang þeirra ásamt samþykki einstaka verkliða.

Innlausn tekna

Sjá umfjöllun í skýringu 25 og skýringu 4 um mikilvægar reikningsskilaaðferðir

Skýring á verulegri áhættu

Við endurskoðun ársreiknings Reykjavíkurborgar er sérstök áhersla lögð á innlausn tekna. Tekjum A- og B-hluta má gróflega skipta í þrennt, skatttekjur, framlag jöfnunarsjóðs sveitarfélaga og aðrar sértekjur sviða og B-hluta félaga. Tekjuinnlausn getur verið háð mati stjórnenda auk þess sem álitæfni kunna að koma upp um tekjuinnlausn langtímasamninga og seldra byggingarrétta eða úthlutaðra lóða. Þar sem þessi álitæfni eða matskenndu forsendur geta haft veruleg áhrif á samantekinn ársreikning A- og B-hluta teljum við endurskoðun tekna lykilorð við endurskoðun okkar.

Hvernig var brugðist við áhættunni

Við endurskoðun tekna höfum við lagt mat á eftirlitsþætti í tekjukerfum hvernar rekstrareiningar fyrir sig. Þá höfum við prófað ákveðna eftirlitsþætti er snúa að skráningu tekna. Við höfum skoðað og lagt mat á tölvueftirlitsumhverfi hvernar einingar þ.s. við höfum m.a. farið yfir hvernig aðgangsstýringum er háttað inn í fjárhagskerfi og í undirkerfi er snúa að tekjuskráningu.

Við höfum beitt gagnaendurskoðunaraðgerðum þar sem við höfum m.a. beðið um staðfestingu ákveðinna viðskiptavina á veltu og viðskiptastöðu um áramót eða staðfest viðskiptastöðu með öðrum hætti.

Við höfum einnig framkvæmt greiningaraðgerðir út frá magn- og verðaukningu þar sem við höfum borið saman væntingar okkar við raunverulega tekjuskráningu.

Áritun óháðra endurskoðenda, frh.:

Aðrar upplýsingar

Borgarstjórn og borgarstjóri eru ábyrg fyrir öllum upplýsingum sem sveitarfélagið birtir, jafnt ársreikningi sem öðrum upplýsingum. Með öðrum upplýsingum er m.a. átt við skýrslu fjármálaskrifstofu borgarinnar. Álit okkar nær ekki til annarra upplýsinga sem sveitarfélagið gefur út. Staðfestum við því ekki þær upplýsingar sem þar er að finna. Hvað ábyrgð okkar varðar felst hún í yfirlestri á slíkum fjárhagsupplýsingum og athugun á því hvort um verulegt ósamræmi sé að ræða milli þeirra og ársreikningsins, hvort framlagðar upplýsingar séu í andstöðu við þær upplýsingar sem við höfum aflað við endurskoðun okkar eða hvort í þeim kunni að leynast verulegar villur.

Ábyrgð borgarstjórnar og borgarstjóra á ársreikningnum

Borgarstjórn og borgarstjóri eru ábyrg fyrir gerð og framsetningu ársreikningsins í samræmi við lög um ársreikninga og sveitarstjórnarlög. Borgarstjórn og borgarstjóri eru einnig ábyrg fyrir innra eftirliti við gerð og framsetningu ársreikningsins, þannig að hann sé án verulegra annmarka, hvort sem er vegna sviksemi eða mistaka.

Við gerð ársreikningsins er borgarstjórn og borgarstjóri ábyrg fyrir mati á rekstrarhæfi sveitarfélagsins. Ef vafi leikur á rekstrarhæfi skal gerð grein fyrir því í ársreikningnum með viðeigandi skýringum og greint frá því hvers vegna ákveðið var að beita forsendunni um rekstrarhæfi við gerð og framsetningu ársreikningsins.

Borgarstjórn og Endurskoðunarnefnd Reykjavíkur skulu hafa eftirlit með gerð og framsetningu ársreikningsins.

Ábyrgð endurskoðanda

Markmið okkar er að afla nægjanlegrar vissu um að ársreikningurinn sé án verulegra annmarka, hvort sem er af völdum sviksemi eða mistaka og að gefa út áritun sem felur í sér álit okkar. Nægjanleg vissu er nokkuð hátt stig vissu, en það tryggir ekki að endurskoðun sem framkvæmd er í samræmi við alþjóðlega endurskoðunarstaðla muni uppgötva allar verulegar skekkjur séu þær til staðar. Skekkjur geta orðið til vegna mistaka eða sviksemi og eru álitnar verulegar ef þær gætu haft áhrif á fjárhagslega ákvarðanatöku notenda ársreikningsins, stakar eða samanlagðar.

Sem hluti af endurskoðuninni sem framkvæmd er í samræmi við alþjóðlega endurskoðunarstaðla, beitum við faglegu mati (e. professional judgment) og viðhöfum faglega tortryggni (e. professional skepticism). Eftirfarandi er einnig hluti af endurskoðun okkar á ársreikningi sveitarfélagsins:

- Greina og meta hættuna á verulegri skekkju í ársreikningnum, hvort sem er vegna mistaka eða sviksemi, skipuleggja og framkvæma endurskoðunaraðgerðir til að bregðast við þeirri hættu og öflun endurskoðunargagna sem eru nægjanleg og viðeigandi til að byggja álit okkar á. Hættan á að uppgötva ekki verulega skekkju vegna sviksemi er meiri en að uppgötva ekki skekkju vegna mistaka þar sem sviksemi getur falið í sér samsæri, skjalafals og misvísandi framsetningu ársreikningsins, að einhverju sé viljandi sleppt eða að innra eftirlit sé sniðgengið.
- Afla skilnings á innra eftirliti, ekki í þeim tilgangi að veita álit á virkni innra eftirlits sveitarfélagsins, heldur í þeim tilgangi að skipuleggja viðeigandi endurskoðunaraðgerðir.
- Meta hvort reikningsskilaaðferðir sem notaðar eru, og tengdar skýringar, séu viðeigandi og hvort reikningshaldslegt mat stjórnenda sé raunhæft.
- Meta hvort forsendan um rekstrarhæfi eigi við, hvort verulegur vafi leiki á rekstrarhæfi eða hvort aðstæður séu til staðar sem gætu valdið vafa um rekstrarhæfi. Ef við teljum að vafi leiki á rekstrarhæfi ber okkur að vekja sérstaka athygli á viðeigandi skýringum ársreikningsins í áritun okkar. Ef slíkar skýringar eru ófullnægjandi ber okkur að víkja frá fyrirvaralausri áritun. Niðurstaða okkar byggir á endurskoðunargögnum sem aflað er fram að dagsetningu áritunar. Atburðir eða aðstæður eftir dagsetningu áritunar geta þannig valdið óvissu um rekstrarhæfi sveitarfélagsins.
- Meta hvort ársreikningurinn gefi glögga mynd af undirliggjandi viðskiptum og atburðum og leggja mat á framsetningu, uppbyggingu og innihald ársreikningsins með tilliti til glöggrar myndar, skýringum þar á meðal.
- Afla endurskoðunargagna er varða verulegar einingar innan ársreikningsins til að geta látið í ljós álit á ársreikningi. Við erum ábyrg fyrir skipulagi, umsjón og framkvæmd endurskoðunar sveitarfélagsins og berum ein ábyrgð á álitum okkar á sveitarfélaginu.

Áritun óháðra endurskoðenda, frh.:

Okkur ber skylda til að upplýsa borgarstjórn og endurskoðunarnefnd meðal annars um áætlað umfang og tímasetningu endurskoðunarinnar auk verulegra atriða sem upp komu í endurskoðun okkar, þar á meðal verulega annmarka á innra eftirliti, ef við á. Við höfum afhent stjórn og endurskoðunarnefnd endurskoðunarskýrslu þar sem gerð er grein fyrir þessum atriðum og er hún í samræmi við áritun þessa.

Við höfum ekki veitt félaginu neina þá þjónustu sem telst óheimilt að veita samhliða endurskoðun í samræmi við lög um endurskoðendur. Við höfum einnig afhent borgarstjórn og endurskoðunarnefnd yfirlýsingu þess efnis að við uppfyllum ákvæði siðareglna er varðar óhæði. Við höfum jafnframt komið á framfæri upplýsingum um tengsl eða aðra þætti sem gætu haft áhrif á óhæði okkar og hvaða varúðarráðstafanir við höfum stuðst við til að tryggja óhæði okkar, ef við á.

Af þeim atriðum sem við upplýstum borgarstjórn og endurskoðunarnefnd um, lögðum við mat á hvaða atriði höfðu mesta þýðingu í endurskoðuninni á yfirstandandi ári og eru það lykilatriði endurskoðunarinnar. Við gerum grein fyrir þessum atriðum í áritun okkar nema lög og reglur heimili ekki slíka upplýsingagjöf. Í undantekningartilfellum kunnum við að greina ekki frá slíkum atriðum, ef við metum það svo að neikvæðar afleiðingar af slíkri upplýsingagjöf vegi þyngra en hagsmunir almennings af upplýsingunum.

Við vorum skipaðir endurskoðendur af borgarstjórn í kjölfar útboðs á endurskoðunarþjónustu í júlí 2018 og er þetta því annað samfellda reikningsárið þar sem við erum endurskoðendur borgarinnar.

Fyrir hönd Grant Thornton endurskoðunar ehf.
Reykjavík, 19. maí 2020



J. Sturla Jónsson
löggiltur endurskoðandi



Theodór S. Sigurbergsson
löggiltur endurskoðandi

Rekstrarreikningur 2019

	Skýr.	A-hluti			A- og B-hluti		
		Ársreikningur	Fjárhagsáætlun með viðaukum	Ársreikningur	Ársreikningur	Fjárhagsáætlun með viðaukum	Ársreikningur
		2019	2019	2018	2019	2019	2018
Rekstrartekjur	4,25						
Skatttekjur		99.313.039	100.763.629	92.660.626	98.642.200	100.078.111	92.101.779
Framlög Jöfnunarsjóðs sveitarfélaga		7.493.931	7.629.400	7.382.951	7.493.931	7.629.400	7.382.951
Aðrar tekjur		16.542.605	18.504.195	19.748.062	79.075.328	84.288.872	80.483.040
Rekstrartekjur samtals		123.349.575	126.897.224	119.791.639	185.211.460	191.996.384	179.967.770
Rekstrargjöld	5						
Laun og launatengd gjöld	26	68.167.388	70.354.557	63.178.818	83.294.290	86.387.693	77.060.778
Hækkun lífeyrisskuldbindingar LsRb*	26,45	3.198.943	3.750.000	4.706.002	3.272.786	3.750.000	4.810.578
Annar rekstrarkostnaður		45.724.168	43.607.334	41.802.859	59.241.436	57.871.229	54.326.671
Rekstrargjöld samtals		117.090.499	117.711.891	109.687.678	145.808.512	148.008.922	136.198.026
Rekstrarniðurstaða fyrir afskriftir, EBITDA		6.259.076	9.185.333	10.103.961	39.402.948	43.987.461	43.769.744
Afskriftir	10,11,33	(5.329.221)	(5.138.427)	(4.923.351)	(18.988.531)	(16.928.963)	(16.661.737)
Rekstrarniðurstaða fyrir fjármunatekjur og (fjármagnsgjöld).....		929.855	4.046.906	5.180.610	20.414.417	27.058.498	27.108.007
Fjármunatekjur og (fjármagnsgjöld)	6,27	428.430	(474.560)	(455.100)	(12.857.634)	(15.017.692)	(18.103.013)
Rekstrarniðurstaða fyrir skatta, matsbreytingar og áhrif hlutdeildarféлага		1.358.285	3.572.346	4.725.509	7.556.783	12.040.806	9.004.994
Tekjuskattur	20,48	0	0	0	(365.453)	(1.427.988)	1.372.643
Matsbreyting fjárfestingaæigna	8,31	0	0	0	4.831.584	1.377.633	2.964.778
Hlutdeild í afkomu hlutdeildarféлага	12,29	0	0	0	(104.874)	1.000	(13.999)
Hlutdeild minnihluta í afkomu dótturféлага		0	0	0	(718.656)	0	(986.765)
Rekstrarniðurstaða.....	44	1.358.285	3.572.346	4.725.509	11.199.384	11.991.451	12.341.652

* Við mat á lífeyrisskuldbindingu í A-hluta eru notaðar forsendur um dánar- og lífslíkur, sem gera ráð fyrir að dánartíðni haldi áfram að lækka og meðalævi lengist í stað þess að miða við reynslu undangenginna ára. Sjá nánar í skýringu nr. 45.

Efnahagsreikningur 31. desember 2019

Eignir	Skýr.	A-hluti		A- og B-hluti	
		Ársreikningur 31.12.2019	Ársreikningur 31.12.2018	Ársreikningur 31.12.2019	Ársreikningur 31.12.2018
Fastafjármunir					
Óefnislegar eignir	7,30	0	0	2.498.099	1.999.523
Varanlegir rekstrarfjármunir:	8,10,11				
Fasteignir	31	122.802.005	118.626.457	151.198.694	143.857.185
Veitukerfi	31	0	0	319.444.939	294.237.974
Fjárfestingaeygnir	31	0	0	92.103.198	83.202.731
Gatnakerfi	31	20.197.587	15.975.143	20.793.439	16.583.805
Áhöld og tæki	31	5.652.043	4.890.248	11.486.601	10.188.154
Leigueignir	32	5.234.104	5.790.960	6.833.511	5.790.960
		<u>153.885.739</u>	<u>145.282.808</u>	<u>601.860.382</u>	<u>553.860.808</u>
Áhættufjármunir og langtímakröfur:					
Stofnframlög og eignarhlutir í félögum	12,38	11.275.007	10.286.737	9.940.200	8.064.362
Langtímakröfur á eigin fyrirtæki	14,15,40	8.433.646	9.556.177	0	0
Fyrirframgreiddur kostnaður	13	9.617.925	10.002.370	10.466.641	10.884.997
Áhættuvarnarsamningar	9	0	0	229.072	295.670
Tekjuskattseign	20,48	0	0	4.879.759	3.819.233
Aðrar langtímakröfur	14,15,40	2.778.644	4.677.361	3.038.257	5.245.617
		<u>32.105.222</u>	<u>34.522.645</u>	<u>28.553.929</u>	<u>28.309.880</u>
Fastafjármunir samtals		<u>185.990.961</u>	<u>179.805.453</u>	<u>632.912.411</u>	<u>584.170.211</u>
Veltufjármunir					
Birgðir	16,41	0	0	1.623.232	1.608.102
Skammtímakröfur:	17				
Óinnheimtar tekjur og viðskiptakröfur	42	10.880.301	9.517.650	17.823.931	16.911.457
Næsta árs afborg. langtímakr. á eigin fyrirtækja	40	1.377.777	1.341.934	(0)	0
Næsta árs afborganir annarra langtímakrafna	40	556.891	1.195.928	918.856	1.548.167
Viðskiptakröfur á eigin fyrirtæki		441.819	344.158	0	0
Fyrirframgreiddur kostnaður	13	388.081	388.081	1.411.554	723.903
Áhættuvarnarsamningar	9	0	0	388.451	946.717
Aðrar skammtímakröfur		1.391.611	1.822.092	2.056.818	2.466.346
Bundnar innstæður og markaðsverðbréf	43	0	0	9.833.014	7.223.231
Handbært fé	18,43	8.840.324	10.040.334	21.946.655	25.976.122
Veltufjármunir samtals		<u>23.876.804</u>	<u>24.650.178</u>	<u>56.002.512</u>	<u>57.404.045</u>
Eignir samtals		<u>209.867.765</u>	<u>204.455.631</u>	<u>688.914.922</u>	<u>641.574.255</u>

Efnahagsreikningur 31. desember 2019

Eigið fé og skuldir	Skýr.	A-hluti		A- og B-hluti	
		Ársreikningur 31.12.2019	Ársreikningur 31.12.2018	Ársreikningur 31.12.2019	Ársreikningur 31.12.2018
Eigið fé					
Eiginfjárreikningur	44	97.666.374	96.308.089	325.008.983	299.968.020
Hlutdeild minnihluta í eigin fé dótturfélaga		0	0	18.883.544	17.219.445
Eigið fé samtals		97.666.374	96.308.089	343.892.527	317.187.465
Skuldbindingar					
Lífeyrisskuldbinding	19,45	36.312.318	35.642.169	37.035.402	36.324.573
Tekjuskattsskuldbinding	20,48	0	0	14.909.556	13.013.289
Stofnframlög frá ríki		0	0	1.078.670	629.786
Aðrar skuldbindingar		0	0	390.040	348.905
Skuldbindingar samtals		36.312.318	35.642.169	53.413.669	50.316.553
Langtímaskuldir					
Langtímaskuldir	21,46	45.254.273	41.612.271	225.009.419	207.267.653
Langtímaskuldir við eigin fyrirtæki	46	11.669	77.952	0	0
Leiguskuldir	22,47	10.159.461	10.706.000	11.625.604	10.706.000
Innbyggðar afleiður í raforkusamningum	9,39	0	0	5.307.027	4.270.604
Áhættuvarnarsamningar	9	0	0	613.778	777.053
Langtímaskuldir samtals		55.425.402	52.396.224	242.555.829	223.021.310
Skammtímaskuldir					
Skuldir við lánastofnanir		190.928	210.487	219.871	1.169.079
Viðskiptaskuldir		4.472.789	4.638.706	10.501.422	10.181.531
Innbyggðar afleiður í raforkusamningum	9,39	0	0	1.372.302	1.046.265
Næsta árs afborganir langtímaskulda	46	1.510.317	1.554.896	16.475.728	18.824.173
Næsta árs afborg. langtímaskulda við eigin fyrirtæki	46	68.366	66.587	0	0
Næsta árs afborganir leiguskulda	47	914.300	856.597	1.059.075	856.597
Skammtímahluti lífeyrisskuldbindingar	45	2.463.000	2.507.000	2.493.000	2.534.700
Skuldir við eigin fyrirtæki		1.092.454	551.394	(0)	0
Fyrirfram greiðslur		390.063	1.649.659	539.799	1.834.105
Áhættuvarnarsamningar	9	0	0	317.233	548.022
Aðrar skammtímaskuldir		9.361.452	8.073.821	16.074.468	14.054.454
Skammtímaskuldir samtals		20.463.670	20.109.149	49.052.897	51.048.927
Skuldir og skuldbindingar samtals		112.201.390	108.147.541	345.022.395	324.386.790
Eigið fé og skuldir samtals		209.867.765	204.455.631	688.914.922	641.574.255
Skuldbindingar utan efnahagsreiknings	51				

Sjóðstreymisýfirlit 2019

Skýr.	A-hluti			A- og B-hluti		
	Ársreikningur	Fjárhagsáætlun með viðaukum	Ársreikningur	Ársreikningur	Fjárhagsáætlun með viðaukum	Ársreikningur
	2019	2019	2018	2019	2019	2018
Rekstrarhreyfingar						
Rekstrarniðurstaða.....	1.358.285	3.572.346	4.725.509	11.199.384	11.991.451	12.341.652
Liðir sem hafa ekki áhrif á fjárstreymi:						
Söluhagnaður eigna	(43.104)	(3.875.370)	(3.602.567)	(49.786)	(3.875.370)	(3.964.388)
Afskriftir	33 5.329.221	5.138.427	4.923.351	18.988.532	16.928.963	16.661.737
Verðbætur, afföll og gengismunur	6 1.038.093	1.432.355	1.063.351	3.541.571	6.026.713	5.892.860
Innbyggðar afleiður, breyting	39 0	0	0	1.362.460	1.214.979	8.587.246
Matsbreyting fjárfestingaeigna	31 0	0	0	(4.831.584)	(1.377.633)	(2.964.778)
Áhrif dótturfélaga og hlutd. minnihluta	0	0	0	823.530	(1.000)	1.000.764
Breyting lífeyrisskuldbindingar	45 3.198.943	3.750.000	4.706.002	3.272.786	3.778.308	4.810.578
Breyting tekjuskattsskuldbindingar	48 0	0	0	338.516	(1.031.237)	(2.774.688)
Niðurfærsla langtímakrafna	1.522.250	0	1.952.524	1.522.250	0	1.952.524
Veltufé frá rekstri	12.403.689	10.017.759	13.768.169	36.167.658	33.655.174	41.543.506
Breytingar á rekstrartengdum eignum og skuldum:						
Birgðir, lækkun, (hækkun)	0	0	0	(15.130)	310.000	(177.726)
Skammtímakröfur, (hækkun), lækkun	(892.138)	0	2.274.269	(261.202)	(74.054)	820.732
Skammtímaskuldir, (lækkun), hækkun	1.664.532	1.626.117	99.601	2.473.534	2.152.214	(2.844.632)
Framlag vegna lífeyrisgreiðslna ársins	45 (2.572.794)	(2.650.000)	(2.360.533)	(2.603.657)	(2.650.000)	(2.642.663)
Fyrirframgreitt framlag til Brúar Ísj, breyting	384.445	392.000	486.347	418.357	398.000	(226.309)
Breytingar á rekstrart. eignum og skuldum	(1.415.955)	(631.883)	499.684	11.902	136.160	(5.070.597)
Handbært fé (til) frá rekstri	10.987.734	9.385.876	14.267.853	36.179.560	33.791.334	36.472.909
Fjárfestingarhreyfingar	24					
Fjárfesting í varanl. rekstrarfjármunum	31 (16.024.127)	(19.229.010)	(19.368.267)	(43.522.747)	(44.501.576)	(37.289.842)
Fjárfesting í fjárfestingaeignum	31 0	0	0	(4.044.066)	(3.994.651)	(2.972.472)
Fjárfesting í óefnislegum eignum	30 0	0	0	(772.281)	(624.000)	(545.692)
Innborguð gatnagerðargjöld	31 1.812.954	4.194.363	3.293.966	1.812.954	4.194.363	3.293.966
Sala byggingaréttar	25.754	3.778.694	3.548.460	25.754	3.778.694	3.578.798
Söluverð seldra rekstrarfjármuna	296.371	96.676	55.039	540.054	332.124	513.766
Breyting á eignarhlutum	(988.270)	(1.721.166)	(2.170.065)	(832.150)	(1.080.785)	(1.659.460)
Skammtímalíðir vegna fjárfestinga	(1.259.596)	0	449.659	(3.045.612)	2.250	(297.964)
Bundnar bankainnstæður	0	0	0	0	0	(14.209)
Langtímakröfur, breyting	2.222.370	652.389	(1.306.813)	1.026.852	(395.848)	1.599.278
Fjárfestingarhreyfingar	(13.914.544)	(12.228.055)	(15.498.020)	(48.811.242)	(42.289.429)	(33.793.830)
Fjármögnunarhreyfingar						
Stofnframlag frá ríki	0	0	0	559.093	833.000	386.518
Tekin ný langtímalán	46 4.209.957	5.500.000	6.592.601	29.100.898	26.101.706	31.196.103
Nýjar leiguskuldir	47 57.548	0	0	1.730.731	0	0
Afborganir langtímalána	46 (1.673.148)	(1.947.159)	(1.882.565)	(20.581.728)	(19.620.338)	(23.591.215)
Afborganir leiguskulda	47 (883.234)	(867.370)	(834.006)	(994.985)	(867.370)	(834.006)
Greiddir áhættuvarnarsamningar	0	0	0	(484.429)	(487.982)	(1.657.785)
Innborgað stofnfé	0	0	0	200.500	66.618	151.319
Skammtímafjármögnun, breyting	(19.559)	0	0	(888.084)	161.535	(656.309)
Greiddur arður	0	0	0	(266.693)	(203.214)	(155.808)
Aðrar hreyfingar	35.238	0	174.758	35.087	0	174.758
Fjármögnunarhreyfingar	1.726.801	2.685.471	4.050.788	8.410.389	5.983.955	5.013.574
(Lækkun) Hækkun á handbæru fé.....	(1.200.010)	(156.708)	2.820.621	(4.221.293)	(2.514.141)	7.692.653
Handbært fé í ársbyrjun.....	10.040.334	7.088.392	7.219.713	25.976.122	24.020.115	17.902.524
Áhrif gengisbreyt. á handbært fé.....	0	0	0	191.826	3.388	380.945
Handbært fé í árslok.....	8.840.324	6.931.684	10.040.334	21.946.656	21.509.362	25.976.122
Fjárfestingar og fjármögnun án greiðsluáhrifa						
Fjárfesting í varanl. rekstrarfjármunum	31 0	0	0	(65.139)	0	(448.539)
Skammtímaskuldir, breyting	0	0	0	65.139	0	448.539
Tekin ný langtímalán	46 0	0	0	0	0	27.763

Skýringar með ársreikningi

1. Upplýsingar um sveitarfélagið

Reykjavíkurborg, höfuðborg Íslands, er sveitarfélag á höfuðborgarsvæðinu og voru íbúar 131.146 þann 1. desember 2019. Skrifstofa sveitarfélagsins er í Ráðhúsi Reykjavíkur.

Mælt er fyrir um grundvallarþætti stjórnsýslu og starfsemi sveitarfélaga í sveitarstjórnarlögum nr. 138/2011.

2. Grundvöllur reikningsskilanna

Ársreikningur Reykjavíkurborgar hefur að geyma ársreikning fyrir þær rekstrareiningar sem falla undir A-hluta starfsemi borgarinnar og samantekinn ársreikning fyrir alla starfsemi hennar, þ.e. A- og B-hluta, sbr. 60. gr. sveitarstjórnarlaga, nr. 138/2011.

Til A-hluta telst starfsemi sem að hluta eða öllu leyti er fjármögnuð með skatttekjum. Hér er um að ræða Aðalsjóð og Eignasjóð. Til B-hluta teljast fjárhagslega sjálfstæð fyrirtæki sem að hálfu eða meirihluta eru í eigu borgarinnar, en rekstur þessara fyrirtækja er að stofni til fjármagnaður með þjónustutekjum. Fyrirtæki sem falla undir B-hluta starfsemi borgarinnar eru: Aflvaki hf., Faxaflóahafnir sf., Félagsbústaðir hf., Íprótta- og sýningahöllin hf., Malbikunarstöðin Höfði hf., Orkuveita Reykjavíkur, Slökkvilið höfuðborgarsvæðisins bs., Sorpa bs., Strætó bs. og Þjóðarleikvangur ehf.

Ársreikningurinn er gerður samkvæmt kostnaðarverðsreglu og í samræmi við sveitarstjórnarlög, lög um ársreikninga nr. 3/2006, reglugerð nr. 696/1996 um framsetningu og innihald ársreikninga og samstæðureikninga og reglugerð um bókhald, fjárhagsáætlanir og ársreikninga sveitarfélaga nr. 1212/2015.

Innifalið í samanteknum ársreikningi A- og B-hluta eru ársreikningar Orkuveitu Reykjavíkur og Félagsbústaða hf, sem eru gerðir í samræmi við alþjóðlega reikningsskilastaðla (IFRS). Veigamestu frávík þeirra frá reikningsskilareglum sveitarfélaga eru:

- hluti varanlegra rekstrarfjármuna hefur verið endurmetinn til gangvirðis.
- innbyggðar afleiður eru færðar á gangvirði.
- eignarhlutir í félögum eru færðir á gangvirði.
- aðrar fjáreignir og fjárskuldir eru færðar á gangvirði.

Reikningsskil Orkuveitu Reykjavíkur og Félagsbústaða hf. eru færð óbreytt í samanteknum ársreikningi fyrir A- og B-hluta. Ársreikningurinn byggir í meginatriðum á sömu reikningsskilaaðferðum og árið áður.

Stöður í efnahagsreikningi milli rekstrareininga A-hluta og viðskipti milli þeirra eru felld út í ársreikningi A-hluta. Í samanteknum ársreikningi fyrir A- og B-hluta eru felldar út stöður í efnahagsreikningi og viðskipti milli allra rekstrareininga borgarinnar. Af viðskiptum milli rekstrareininga borgarinnar má nefna álagða fasteignaskatta, húsaleigu Eignasjóðs og önnur innbyrðis viðskipti vegna kaupa á vöru og þjónustu. Þá er einnig um að ræða reiknaða vexti á viðskiptastöður og langtímalán vegna yfirfærslu eigna og fjárfestinga.

Breytingar á reikningsskilaaðferðum

- Orkuveita Reykjavíkur og Félagsbústaðir hf. hafa innleitt reikningsskilastaðal IFRS 16 fyrir reikningsár sem hófst 1. janúar 2019. Samanburðarfjárhæðum vegna ársins 2018 hefur ekki verið breytt, þ.e. þær eru settar fram eins og þær voru birtar áður samkvæmt IAS 17 og tengdum túlkunum. Orkuveitan hefur tekið upp IFRS 16 með því að færa leigueign og leiguskuld 1.1.2019.

Reikningsskilaaðferðir

4. Innlausn tekna

Skatttekjur eru færðar til tekna við álagningu þeirra, en til lækkunar er færð reiknuð niðurfærsla vegna óinnheimtra skatttekna. Skatttekjur eru útsvar, fasteignaskattar og framlag úr Jöfnunarsjóði sveitarfélaga, auk annarra tekna sem hafa ígildi skatta, svo sem lóðarleiga.

Framlög til stofnkostnaðar og innheimt gjöld vegna framkvæmda eru færð til lækkunar á framkvæmdakostnaði og koma til lækkunar á gjaldfærðum afskriftum á nýtingartíma fjárfestingarinnar. Tekjur af sölu þjónustu og vöru eru almennt færðar þegar afhending hefur farið fram og kröfuréttur myndast. Sama á við um styrki.

Vaxtatekjur eru færðar til tekna í samræmi við skilmála vaxtaberandi krafna. Arðstekjur eru færðar til tekna þegar réttur til þeirra hefur myndast.

Hagnaður eða tap af sölu varanlegra rekstrarfjármuna er reiknað sem mismunur söluverðs og bókfærðs verðs og er fært í rekstrarreikning á meðal rekstrartekna eða -gjalda, eftir því sem við á.

Skýringar með ársreikningi

5. Lotun gjalda

Útgjöld eru færð í ársreikninginn á því tímabili sem til þeirra er stofnað og kröfuréttur seljanda hefur myndast.

6. Verðlags- og gengisviðmið

Eignir og skuldir, sem bundnar eru verðlagsvísitölu eða gengi erlendra gjaldmiðla, eru færðar í ársreikninginn miðað við verðlag eða gengi í árslok. Verðbætur og gengismunur sem myndast er færður í rekstrarreikning.

7. Óefnislegar eignir

Hitaréttindi eru færð til eignar í efnahagsreikningi sem óefnisleg eign á afskrifuðu kostnaðarverði. Hitaréttindi eru aðskilin frá landi við kaup. Undirbúningskostnaður er eignfærður í efnahagsreikningi sem óefnisleg eign, ef ásættanlegar líkur eru á því að verkefnið skili tekjum síðar. Kostnaðurinn er færður til gjalda á áætluðum nýtingartíma. Aðrar óefnislegar eignir eru metnar á kostnaðarverði að frádregnum uppsöfnuðum afskriftum og virðisrýrnun.

8. Eignfærsla varanlegra rekstrarfjármuna

Varanlegir rekstrarfjármunir, aðrir en lóðir og lendur sem sveitarfélagið hefur leigutekjur af, eru færðir til eignar á kostnaðarverði að frádregnum afskriftum sem miðaðar eru við áætlaðan nýtingartíma þeirra. Kostnaðarverð varanlegra rekstrarfjármuna samanstendur af kaupverði þeirra og þeim kostnaði sem hlýst af öflun þeirra og endurbótum. Hjá A-hluta eru kaup á áhöldum og tækjum undir 2,5 m.kr. gjaldfærð með þeirri undantekningu að skráningaskyld tæki eru eignfærð.

Leigðar eignir eru fasteignir sem sveitarfélagið leigir til sín samkvæmt leigusamningum sem eru að lágmarki til þriggja ára og eru ekki uppsegjanlegir af hálfu sveitarfélagsins innan árs frá upphafsdegi leigusamnings.

Kostnaðarverð leigðrar eignar telst vera gangverð hinnar leigðu eignar á samningsdegi eða núvirði lágmarksleigugreiðslna leigusamnings, sé það lægra.

Lóðir og lendur sem sveitarfélagið hefur leigutekjur af eru færðar á gangverði eða núvirði framtíðartekna samkvæmt fyrirbyggjandi leigusamningum, sé það lægra. Lóðir og lendur eru endurmetnar með reglubundnum hætti. Endurmat lóða og lendna er fært á eiginfjárreikning.

Dreifikerfi og framleiðslukerfi Orkuveitu Reykjavíkur og varanlegir rekstrarfjármunir Íþrótt- og sýningarhallarinnar hf. eru skráðir á endurmetnu verði í efnahagsreikningi A- og B-hluta, sem er gangvirði þeirra á endurmatsdegi að frádregnum afskriftum frá þeim tíma. Endurmat þessara eigna er framkvæmt með reglubundnum hætti. Allar verðmatshækkunar vegna þessa endurmats eru færðar yfir á eigið fé. Afskriftir af endurmetna verðinu eru færðar í rekstrarreikning.

Fjárfestingaeignir eru fasteignir Félagsbústaða hf. sem eru í eigu félagsins til að afla leigutekna. Fjárfestingaeignir eru færðar á gangverði í samræmi við alþjóðlega reikningsskilastaðla (IFRS). Við mat á fjárfestingaeignum er stuðst við fasteignamat Þjóðskrár Íslands. Samkvæmt upplýsingum frá Þjóðskrár er fasteignamat gangverð sem ætla má að eign hefði haft í kaupum og sölum. Matið er gert í maímánuði ár hvert og miðast við verðlag í febrúar. Hið nýreiknaða mat tekur gildi í árslok. Fasteignamat tekur bæði til húss og lóðar og skiptist í húsmat og lóðarmat. Fasteignamatið er framreiknað með vísitölu íbúðarverðs til ársloka. Breytingar á mati fjárfestingaeigna eru færðar undir liðnum matsbreyting fjárfestingaeigna í rekstrarreikning. Fjárfestingaeignir eru ekki afskrifaðar.

9. Fjármálagerningar

Fjármálagerningur er flokkaður sem fjáreign eða fjárskuld á gangvirði gegnum rekstrarreikning, sé hann veltufjáreign eða veltufjárskuld eða ef hann er tilgreindur sem fjármálagerningur á gangvirði gegnum rekstrarreikning við upphaflega skráningu í bókhald. Fjáreignir og fjárskuldir á gangvirði gegnum rekstrarreikning hjá Orkuveitu Reykjavíkur eru færðar á gangvirði í efnahagsreikning. Gangvirðisbreytingar eru færðar í rekstrarreikning.

Innbyggðar afleiður eru aðskildar frá grunnsamningum og færðar sérstaklega þegar efnahagsleg einkenni og áhætta grunnsamningsins og innbyggðar afleiðu eru ekki nátengd, annar gerningur með sömu ákvæði og innbyggða afleiðan væri skilgreindur sem afleiðusamningur og blandaði gerningurinn er ekki metinn á gangvirði gegnum rekstrarreikning. Orkuveita Reykjavíkur notar afleiðusamninga til að verjast gjaldmiðla-, vaxta- og álverðisáhættu. Afleiðusamningar eru færðir á gangvirði í efnahagsreikning og gangvirðisbreytingar færðar í rekstrarreikning.

Skýringar með ársreikningi

10. Afskriftir varanlegra rekstrarfjármuna annarra en leigðra eigna

Afskriftir eru reiknaðar sem fastur hundraðshluti miðað við áætlaðan nýtingartíma eigna þar til niðurlagsverði er náð. Almenn er miðað við að niðurlagsverð svari til eins árs afskriftar, þó að hámarki 10% af stofnverði. Lóðir og lendur sem sveitarfélagið hefur leigutekjur af eru ekki afskrifaðar. Áætlaður nýtingartími rekstrarfjármuna greinist þannig:

Byggingar, skrifstofu- og skólahúsnæði.....	25-50 ár
Aðrar byggingar.....	25-50 ár
Lóðir og lönd vegna skipulags	25 ár
Gatnakerfi.....	25 ár
Orkuveitan, dreifikerfi.....	5-50 ár
Orkuveitan, framleiðsla.....	5-50 ár
Orkuveitan, hitaréttindi.....	100 ár
Bifreiðar, áhöld og tæki.....	3-20 ár

11. Afskriftir leigðra eigna

Afskriftir leigðra eigna eru reiknaðar sem fastur hundraðshluti miðað við leigutíma eða áætlaðan nýtingartíma, sé hann styttri. Sé ljóst að sveitarfélagið eignist hina leigðu eign í lok leigutíma, er miðað við nýtingartíma viðkomandi eignar. Almenn er miðað við að niðurlagsverð svari til eins árs afskriftar, þó að hámarki 10% af stofnverði. Áætlaður nýtingartími leigueigna greinist þannig:

Fasteignir.....	4-25 ár
-----------------	---------

12. Stofnframlög og eignarhlutir í félögum

Stofnframlög samkvæmt lögum nr. 52/2016, lög um almennar íbúðir, sem sveitarfélögum er heimilt að veita til byggingar og kaupa á almennum íbúðum til að stuðla að því að í boði verði leiguíbúðir á viðráðanlegu verði, eru eignfærð á kostnaðarverði, ef krafist hefur verið endurgreiðslu þeirra. Ef ekki er krafist endurgreiðslu þeirra, eru þau gjaldfærð við greiðslu.

Í ársreikningi A-hluta eru eignarhlutir í félögum, byggðasamlögum og eigin fyrirtækjum færðir á kostnaðarverði, en bókfært verð í árslok 2001 er þó óbreytt í ársreikningnum. Í ársreikningi A-hluta er fyrst og fremst verið að draga fram ráðstöfun skatttekna og er því ekki færð hlutdeild í afkomu félaga. Framlög A-hluta til reksturs byggðasamlaga teljast hluti kostnaðar viðeigandi málaflökks.

Í samanteknum ársreikningi A- og B-hluta eru eignarhlutir í hlutdeildarfélögum færðir samkvæmt hlutdeildaraðferð. Í hlutdeildaraðferð felst að hlutdeild borgarinnar í afkomu og eigin fé hlutdeildarfélagi er færð í ársreikninginn. Gangvirði eignarhluta sem flokkaðir eru sem fjáreignir til sölu er ákvarðað með viðurkenndum matsaðferðum, nema í þeim tilvikum sem stuðst er við verð í nýlegum viðskiptum. Aðrir eignarhlutir eru færðir á kostnaðarverði.

Niðurfærsla eignarhluta í félögum sem hafa orðið fyrir virðisrýrnun er reiknuð og færð í ársreikninginn að undangengnu mati.

13. Fyrirframgreiddur kostnaður

Fyrirframgreiddur kostnaður vegna uppgjors við Brú lífeyrissjóð, samanber lög nr. 127/2016, skiptist í framlag í lífeyrisaukasjóð, sem gjaldfærast á 30 árum og framlag í varúðarsjóð, sem gjaldfærast á 20 árum frá 1. júlí 2017 að telja.

14. Langtímakröfur

Langtímakröfur eru færðar til eignar í samræmi við lánakjör að teknu tilliti til niðurfærslu. Næsta árs- og gjaldfallnar afborganir langtímakrafna eru færðar í efnahagsreikningi á meðal veltufjármuna.

15. Niðurfærslur krafna

Langtímakröfur, óinnheimtar skatttekjur og aðrar útistandandi skammtímakröfur hafa verið metnar með tilliti til tapsáhættu og eru niðurfærðar með óbeinni afskrift í ársreikningi. Ekki er hér um endanlega afskrift að ræða, heldur er myndaður mótveikningur sem mæta á þeim kröfum sem kunna að tapast. Breyting á niðurfærslu sem þannig er ákveðin, að teknu tilliti til endanlegra tapaðra krafna, er færð í rekstrarreikning.

Skýringar með ársreikningi

16. Birgðir

Vörubirgðir eru metnar á kostnaðarverði eða dagvirði, sé það lægra.

17. Skammtímafröfur

Skammtímafröfur eru færðar á nafnverði að teknu tilliti til gengismunar og áfallinna vaxta, ef um vaxtaberandi fröfur er að ræða. Kröfurnar eru niðurfærðar til þess að mæta vanhöldum við innheimtu þeirra.

18. Handbært fé

Sjóður, bankainnstæður og markaðsverðbréf teljast til handbærs fjár.

19. Skuldbindingar

Skuldbinding vegna lífeyrisréttinda starfsmanna borgarinnar er færð sem skuldbinding í efnahagsreikningi samkvæmt tryggingafræðilegu mati. Breyting á skuldbindingunni er færð í rekstrarreikning. Áætlaðar næsta árs greiðslur vegna lífeyrisskuldbindingar eru færðar meðal skammtímaskulda. Sjá nánar í skýringu nr. 45.

20. Tekjuskattsskuldbinding og tekjuskattseign

Tekjuskattsskuldbinding og tekjuskattseign þeirra fyrirtækja í B-hluta sem eru tekjuskattsskyld er reiknuð og færð í ársreikninginn, en hún stafar af mismun í skattauppgjöri annars vegar og ársreikningi hins vegar. Mismunurinn stafar af því að tekjuskattstofn félaganna er miðaður við aðrar forsendur en reikningskil þeirra.

Útreikningur á tekjuskattseign og tekjuskattsskuldbindingu byggir á því skatthlutfalli sem vænst er að verði í gildi þegar tímabundnir mismunir koma til með að snúast við, miðað við gildandi lög á uppgjörstigi.

Samkvæmt gildandi skattalöggjöf er yfirfæranlegt skattalegt tap nýtanlegt á móti skattskyldum hagnaði í 10 ár frá því það myndast. Lagt hefur verið mat á nýtingu yfirfæranlegs skattalegs taps og áætlanir gerðar um skattskyldan hagnað á næstu árum. Tekjuskattseign vegna yfirfæranlegs taps er færð upp að því marki sem talið er að það nýtist.

21. Langtímaskuldir

Langtímaskuldir eru færðar í efnahagsreikning í árslok eins og lánakjör segja til um. Næsta árs afborganir eru færðar meðal skammtímaskulda.

22. Leiguskuldir

Við upphaflega skráningu skuldbindingar vegna leigusamninga er leiguskuld færð á gangvirði hinnar leigðu eignar eða núvirði lágmarksgreiðslna leigusamnings, sé það lægra. Lágmarksleigugreiðslum er skipt í vaxtagjöld og afborganir af eftirstöðvum skulda. Vaxtagjöldunum er dreift á leigutímann miðað við virka vexti.

Lágmarksleigugreiðslur eru þær greiðslur á samningstíma sem leigutaka er skylt að greiða, að undanskilinni skilyrtri leigu, sem og viðhaldi, þjónustukostnaði, tryggingum og sköttum, sem leigusali greiðir.

Við útreikning á núvirði lágmarksleigugreiðslu er miðað við ávöxtunarkröfu leigusala, ef gerlegt er að ákvarða hana, en ef ekki, er miðað við lánakjör sveitarfélagsins af nýju fjármagni á þeim tíma sem samningur er gerður.

23. Fjárhagsáætlun

Fjárhagsáætlun með viðaukum er hluti ársreikningsins og er birt í rekstrarreikningi, sjóðstreymisfirliti og skýringum.

24. Sjóðstreymisfirlit

Í fjárfestingarhreyfingum í sjóðstreymisfirliti er færð sú fjárfesting, sem hefur áhrif á handbært fé.

Skýringar með ársreikningi

25. Rekstrartekjur

Rekstrartekjur greinast þannig:

	A-hluti		A- og B-hluti	
	Ársreikningur	Fjárhagsáætlun með viðaukum	Ársreikningur	Fjárhagsáætlun með viðaukum
	2019	2019	2019	2019
Skatttekjur				
Útsvar				
Staðgreiðsla	85.334.183	86.976.997	85.334.183	86.976.997
Hlutdeild Jöfnunarsjóðs í staðgreiðslu	(4.525.298)	(4.612.417)	(4.525.298)	(4.612.417)
Hlud Jöfn.sjóðs í staðgr. v. málefna fatlaðs fólks	(5.818.240)	(5.930.250)	(5.818.240)	(5.930.250)
	74.990.646	76.434.331	74.990.646	76.434.331
Eftirá álagt útsvar	4.712.160	2.618.048	4.712.160	2.618.048
Skattbreytingar	(696.663)	0	(696.663)	0
Afskrifaðar skatttekjur	(702.449)	0	(702.449)	0
Breyting á niðurfærslu	(200.000)	0	(200.000)	0
	78.103.693	79.052.378	78.103.693	79.052.378
Fasteignaskattar				
Fasteignaskattur	19.462.653	19.892.164	18.850.739	19.325.839
Lóðarleiga	1.751.468	1.819.087	1.692.543	1.699.894
Afskrifaðir/niðurfærðir fasteignaskattar, breyting	(4.775)	0	(4.775)	0
	21.209.346	21.711.251	20.538.507	21.025.733
Skatttekjur samtals.....	99.313.039	100.763.629	98.642.200	100.078.111
Framlög Jöfnunarsjóðs sveitarfélaga				
Framlög vegna málefna fatlaðs fólks	5.756.172	5.806.900	5.756.172	5.806.900
Jöfnunarsjóður sveitarfélaga, önnur framlög	1.737.759	1.822.500	1.737.759	1.822.500
	7.493.931	7.629.400	7.493.931	7.629.400
Aðrar tekjur				
Þjónustutekjur	10.809.667	10.176.372	22.459.387	16.991.612
Eignatekjur	21.084.230	21.031.134	22.499.512	22.259.610
Endurgreiðslur annarra	4.727.242	3.789.310	11.181.782	11.799.065
Aðrar tekjur	6.058.415	5.535.368	59.738.611	64.598.917
Sala byggingarréttar	25.754	3.778.694	25.754	3.778.694
Söluhagnaður eigna	17.350	96.676	24.033	96.676
Milliviðskipti tekin út	(26.180.052)	(25.903.360)	(36.853.750)	(35.235.702)
	16.542.605	18.504.195	79.075.328	84.288.872
Rekstrartekjur samtals	123.349.575	126.897.224	185.211.460	191.996.384

Skýringar með ársreikningi

26. Laun og launatengd gjöld

Laun og launatengd gjöld greinast þannig:	A-hluti		A- og B-hluti	
	Ársreikningur	Fjárhagsáætlun með viðaukum	Ársreikningur	Fjárhagsáætlun með viðaukum
	2019	2019	2019	2019
Laun	54.312.722	59.202.432	67.484.678	73.234.211
Launatengd gjöld	13.086.570	12.976.121	16.150.867	14.971.961
	67.399.292	72.178.553	83.635.545	88.206.173
Breyting áfallins orlofs	245.686	282.000	346.460	299.516
Áætluð áhrif vegna afturvirkra ákvæða í kjarasamningum	676.000	0	676.000	0
Millifærð laun / eignfærð laun	(153.590)	(2.105.996)	(1.363.715)	(2.117.996)
Laun og launat. gjöld án gjaldfærslu lífeyrisframl.	68.167.388	70.354.557	83.294.290	86.387.693
Breyting á lífeyrisskuldbindingu LsRb	3.198.943	3.750.000	3.272.786	3.750.000
Laun og launatengd gjöld samtals	71.366.331	74.104.557	86.567.076	90.137.693
Fjöldi stöðugilda að meðaltali	7.399		8.694	

Laun æðstu stjórnenda Reykjavíkurborgar eru sundurliðuð í skýringu nr. 56.

27. Fjármunatekjur og fjármagnsgjöld

Fjármunatekjur og (fjármagnsgjöld) greinast þannig:	A-hluti	A- og B-hluti
Arður af eignarhlutum	2.022.918	131.522
Ábyrgðargjald	629.575	(46.864)
Vaxtatekjur og verðbætur	1.789.321	1.705.102
Vaxtagjöld og verðbætur	(3.677.403)	(12.214.541)
Fjármagnstekjuskattur	(339.983)	(370.126)
Áhættuvarnarsamningar	0	(122.306)
Gengismunur	4.001	(938.887)
Gangvirðisbreytingar	0	(1.001.533)
Fjármunatekjur og (fjármagnsgjöld) samtals	428.430	(12.857.634)

28. Heildaryfirlit um rekstur

Rekstur málaflokka, stofnana og fyrirtækja borgarinnar greinist þannig:

	Ársreikningur			Fjárhagsáætlun
	2019		Mismunur	með viðaukum
	Gjöld	Tekjur		2019
				Nettó
Aðalsjóður				
Skatttekjur		108.716.166	(108.716.166)	(110.324.084)
Framlög til B-hluta fyrirtækja	3.277.279	0	3.277.279	3.289.143
Íþrótta- og tómstundasvið	10.184.395	1.884.403	8.299.992	8.371.669
Menningar- og ferðamálasvið	5.444.253	444.215	5.000.038	5.037.969
Skóla- og frístundasvið	57.518.227	4.547.861	52.970.365	52.459.477
Skrifstofur miðlægrar stjórnarsýslu	5.980.293	1.277.379	4.702.914	4.930.421
Umhverfis- og skipulagssvið	11.375.468	3.867.305	7.508.163	7.744.606
Velferðarsvið	33.081.678	5.771.421	27.310.257	27.300.702
Sameiginlegur kostnaður	6.820.979	1.303	6.819.676	9.550.351
	133.682.571	126.510.053	7.172.518	8.360.254
Fjármunatekjur og fjármagnsgjöld	289.353	6.489.551	(6.200.198)	(5.618.267)
Aðalsjóður samtals	133.971.924	132.999.604	972.320	2.741.987

Skýringar með ársreikningi

28. Heildaryfirlit um rekstur frh.

	Ársreikningur 2019			Fjárhagsáætlun með viðaukum 2019
	Gjöld	Tekjur	Mismunur	Nettó
A-hluta stofnanir				
Eignasjóður	22.684.471	25.015.076	(2.330.605)	(6.314.333)
Milliviðskipti A-hluta	(30.559.272)	(30.559.272)	0	
A-hluti samtals	126.097.122	127.455.407	(1.358.285)	(3.572.346)
B-hluta fyrirtæki				
Aflvaki hf.	18	193	(176)	358
Faxaflóahafnir sf.	3.323.703	4.206.533	(882.830)	(860.519)
Félagsbústaðir hf.	4.810.396	9.307.208	(4.496.812)	(726.972)
Íprótta- og sýningahöllin hf.	462.873	429.916	32.957	36.483
Malbikunarstöðin Höfði hf.	1.778.153	1.893.878	(115.725)	(116.400)
Orkuveita Reykjavíkur	40.125.218	47.042.132	(6.916.914)	(8.197.273)
Slökkvilið höfuðborgarsvæðisins bs.	2.999.206	3.128.559	(129.354)	(40.096)
Sorpa bs.	3.771.255	3.868.861	(97.606)	(245.977)
Strætó bs.	8.792.054	8.755.173	36.881	(10.119)
Þjóðarleikvangur ehf.	7.880	4.538	3.342	0
	66.070.756	78.636.991	(12.566.235)	(10.160.516)
Hlutdeild í afkomu hlutdeildarfélagi	0	(104.874)	104.874	0
Hlutdeild minnihluta í afkomu dótturfélaga	0	(718.656)	718.656	0
B-hluti samtals	66.070.756	77.813.460	(11.742.705)	(10.160.516)
Milliviðskipti B-hluta	(12.017.532)	(13.919.137)	1.901.606	1.741.411
A- og B-hluti samtals	180.150.346	191.349.731	(11.199.384)	(11.991.451)

Niðurstaða fjármunatekna og fjármagnsgjalda A-hluta stofnana og B-hluta fyrirtækja eru færð meðal gjalda ef um gjöld er að ræða, annars meðal tekna.

29. Hlutdeild í afkomu hlutdeildarfélagi

Hlutdeild í afkomu hlutdeildarfélagi greinist þannig:	A- og B-hluti
Minjavernd hf.	(103.009)
Orkuveita Reykjavíkur - hlutdeildarfélag	(544)
Sorpa bs. - hlutdeildarfélag	(1.322)
	(104.874)

30. Óefnislegar eignir

Óefnislegar eignir sem samanstanda af hitaréttindum og hugbúnaði greinast þannig:	A- og B-hluti
Heildarverð	
Staða í ársbyrjun	3.675.038
Viðbætur á árinu	772.281
	4.447.319
Afskriftir	
Staða í ársbyrjun	1.675.516
Afskrift ársins	273.704
	1.949.220
Bókfært verð í árslok	2.498.099

Skýringar með ársreikningi

31. Varanlegir rekstrarfjármunir

A- hluta greinast þannig: Heildarverð	A-hluti			
	Fasteignir	Gatnakerfi	Áhöld og tæki	Samtals
Staða í ársbyrjun	174.393.328	21.583.178	10.318.530	206.295.036
Viðbætur á árinu	7.247.513	6.955.206	1.763.860	15.966.579
Gatnagerðargjöld	0	(1.812.954)	0	(1.812.954)
Selt og niðurlagt	(279.665)	0	(58.490)	(338.155)
Staða í lok ársins	181.270.766	26.725.430	12.114.310	220.110.506
Afskriftir				
Staða í ársbyrjun	55.766.871	5.608.035	5.428.282	66.803.188
Afskriftir ársins	2.712.285	919.808	1.082.724	4.714.818
Selt og niðurlagt	(6.493)	0	(52.641)	(59.134)
Staða í lok ársins	58.468.761	6.527.843	6.462.268	71.458.871
Bókfært verð í árslok	122.802.005	20.197.587	5.652.043	148.651.635
Afskriftahlutföll	2 - 4%	4%	5 - 25%	
A- og B-hluta greinast þannig:				
Heildarverð	A- og B-hluti			Samtals
	Fasteignir	Framleiðslu- og veitukerfi	Gatnakerfi áhöld og tæki	
Staða í ársbyrjun	219.401.464	565.983.395	45.310.142	830.695.001
Lóðamat B-hluta fyrirtækja fært út	(1.178.497)	0	0	(1.178.497)
Endurlokkun eigna	(90.410)	0	90.410	0
Endurmat	139.170	32.795.390	0	32.934.560
Viðbætur á árinu	12.775.848	17.837.794	10.328.995	40.942.637
Þýðingarmunur	1.227	4.144.473	0	4.145.699
Gatnagerðargjöld	0	0	(1.812.954)	(1.812.954)
Selt og niðurlagt	(545.824)	0	(110.450)	(656.274)
Staða í lok ársins	230.502.976	620.761.052	53.806.143	905.070.171
Afskriftir				
Staða í ársbyrjun	75.544.279	271.745.421	18.538.183	365.827.883
Afskriftir ársins	3.769.895	11.146.972	3.107.261	18.024.127
Þýðingarmunur	0	550.001	0	550.001
Selt og niðurlagt	(5.989)	0	(123.243)	(129.232)
Staða í lok ársins	79.304.282	301.316.113	21.526.103	402.146.498
Bókfært verð í árslok	151.198.694	319.444.939	32.280.040	502.923.673
Afskriftahlutföll	2 - 4%	2 - 20%	4 - 33,3%	

Veðsetningar:

Á fasteignum Félagsbústaða hf. hvíla þinglýst veð til tryggingar skuldum sem voru að eftirstöðvum 27.445 m.kr. í árslok 2019. Til viðbótar hefur félagið undirritað tvö tryggingarbréf við viðskiptabanka sinn, samtals að fjárhæð 2.620 mkr, sem einnig eru tryggð með veði í fasteignum félagsins. Langtímalán Félagsbústaða sem tryggt er með ábyrgð Reykjavíkurborgar nam 16.125 m.kr. í árslok. Skuldir Íþróttta- og sýningarhallarinnar hf., að fjárhæð 2.105,1 m.kr., eru tryggðar með veði í fasteign félagsins og leigusamningi við Reykjavíkurborg.

Skýringar með ársreikningi

31. Varanlegir rekstrarfjármunir frh.

Fjárfestingaeignir greinast þannig:	A- hluti	A- og B-hluti
Heildarverð		
Staða í ársbyrjun	0	83.202.731
Endurmat á árinu	0	4.893.401
Viðbót á árinu	0	4.044.066
Selt á árinu	0	(37.000)
Staða í árslok	0	92.103.198

Framsetning Félagsbústaða hf. í samstæðuuppgjöri borgarinnar byggir á gangvirðisuppgjöri. Í gangvirðisuppgjöri er matsbreyting fasteigna færð gegnum rekstrarreikning.

Orkuveita Reykjavíkur framkvæmir sérstakt endurmat á framleiðsluferfum sínum og nær endurmatið til eigna sem notaðar eru til framleiðslu á rafmagni, heitu og köldu vatni. Gangvirði framleiðslueigna er ákvarðað út frá afskrifuðu endurstofnverði. Það felur í sér að lagt er mat á breytingar á byggingarkostnaðarverði samskonar eigna og bæði stofnverð og uppsafnaðar afskriftir endurmetnar í samræmi við þær breytingar. Sömu aðferð er beitt við ákvörðun gangvirði dreifikerfa Orkuveitu Reykjavíkur, sem hafa verið metin sérstöku endurmati. Endurmetin dreifikerfi eru nýtt í starfsemi sem er háð sérleyfi og tekjumörk miða fyrst og fremst við breytingar á byggingarvísitölu. Tekið er tillit til þess við ákvörðun gangvirðis.

Varanlegir rekstrarfjármunir Íþróttá- og sýningarhallarinnar hf. eru færðir á endurmetnu kostnaðarverði að frádregnum afskriftum.

32. Leigueignir

Leigueignir greinast þannig:	A-hluti	A- og B-hluti
Staða í byrjun árs	11.452.015	11.452.015
Viðbót á árinu	57.548	1.730.730
Fært út á árinu	(189.113)	(189.113)
Verðbætur	0	18.808
	11.320.450	13.012.440
Afskrifað í upphafi árs	5.661.056	5.661.056
Afskrifað á árinu	614.403	706.986
Fært út á árinu	(189.113)	(189.113)
	6.086.346	6.178.929
Bókfært verð í árslok	5.234.104	6.833.511
Afskriftahlutföll	4 - 25%	4 - 25%

33. Afskriftir og virðisrýrnun

Afskriftir og virðisrýrnun í rekstrarreikningi greinast þannig:	A-hluti	A- og B-hluti
Afskriftir varanlegra rekstrarfjármuna sbr. skýringar nr. 31	4.714.818	18.024.127
Afskriftir óefnislegra eigna sbr. skýringu nr. 30	0	273.704
Afskriftir leigueigna sbr. skýringu nr. 32	614.403	706.986
Afskriftir á tímabilinu	5.329.221	19.004.818
Fært í rekstrarreikning	5.329.221	18.988.531
Fært til lækkunar skuldbindinga	0	16.287
	5.329.221	19.004.818

Skýringar með ársreikningi

34. Fjárfesting í varanlegum rekstrarfjármunum

Fjárfesting A-hluta á árinu sundurliðast þannig:

	Ársreikningur 2019	Fjárhagsáætlun með viðaukum 2019
Fasteignir og lausafjármunir:		
Menningarmál	595.485	1.063.910
Fræðslumál	3.303.863	3.360.000
Íþrótt- og tómstundaráð	2.779.179	2.599.650
Velferðarmál	430.187	463.950
Velferðarmál, riftun kaupsamnings	(787.479)	0
Bílastæðasjóður	(6.132)	0
Ýmsar fasteignir	1.439.897	1.695.000
Áhöld, tæki og hugbúnaður	1.089.178	1.302.000
Lóðir, lönd og skipulagseignir	32.662	51.500
Endurbætur og meiriháttar viðhald fasteigna	736.817	725.000
Gjaldfærð Þróunarverk	(150.946)	0
Flutt á rekstur	58.830	0
Fasteignir og lausafjármunir alls	<u>9.521.542</u>	<u>11.261.010</u>
Gatnakerfi:		
Götur og umhverfi	6.445.036	7.968.000
Gatnagerðargjöld á árinu	(1.812.954)	(4.194.363)
Gatnakerfi alls	<u>4.632.082</u>	<u>3.773.637</u>
Eignfærð fjárfesting samtals	14.153.624	15.034.647
Gatnagerðargjöld á árinu	<u>1.812.954</u>	<u>4.194.363</u>
Brúttó fjárfesting A-hluta	<u>15.966.578</u>	<u>19.229.010</u>

Fjárfesting B-hluta á árinu sundurliðast þannig:

Faxaflóahafnir sf.	1.501.978	2.330.000
Félagsbústaðir hf.	4.252.297	3.994.651
Orkuveita Reykjavíkur	21.890.513	18.006.566
Slökkvilið höfuðborgarsvæðisins bs.	439.183	492.000
Strætó bs	125.009	530.000
Sorpa bs	4.055.342	4.478.000
Önnur B-hluta fyrirtæki	170.706	60.000
Fjárfesting B-hluta	<u>32.435.028</u>	<u>29.891.217</u>
Milliviðskipti færð út	(931.187)	0
Fjárfesting A- og B-hluta í varanlegum rekstrarfjármunum á árinu	<u>47.470.419</u>	<u>49.120.227</u>

35. Sala byggingaréttar, lóða, gatnagerðargjöld og sala rekstrarfjármuna

	Ársreikningur 2019	Fjárhagsáætlun með viðaukum 2019
Sala byggingaréttar, lóða og gatnagerðargjöld sundurliðast þannig:		
Gatnagerðargjöld A-hluta	1.812.954	4.194.363
Seldur byggingaréttur A-hluta	25.754	3.778.694
	<u>1.838.708</u>	<u>7.973.057</u>
Söluverð rekstrarfjármuna:		
Söluverð rekstrarfjármuna A-hluta	204.868	96.676
Söluverð seldra rekstrarfjármuna B-hluta	248.761	235.448
Milliviðskipti færð út	(5.078)	0
	<u>448.551</u>	<u>332.124</u>

Skýringar með ársreikningi

36. Fasteignamat og váttryggingaverð

Brunabótamat, fasteignamat og bókfært verð fasteigna greinist þannig í árslok 2019:	A-hluti	A- og B-hluti
Fasteignamat húsa	115.714.804	163.226.396
Fasteignamat lóða	31.498.520	67.180.646
Brunabótamat	188.254.860	251.575.998
Bókfært verð	122.802.005	151.198.694

37. Tryggingaverð lausafjármuna

Samkvæmt ákvörðun borgarstjórnar Reykjavíkur eru lausafjármunir A-hluta ekki váttryggðir sérstaklega, nema þegar lögbundnar ábyrgðartryggingar eiga við. Váttryggingaverðmæti eigna B-hluta nam um 403.938 mkr. í árslok 2019.

38. Eignarhlutir í félögum og stofnframlög

Eignarhlutir í félögum greinast þannig:

	Eignarhlutur		A-hluti Bókfært verð	A- og B-hluti Bókfært verð
	A-hluti	A- og B-hluti		
Dótturfélög				
Aflvaki hf.	54,5%	95,7%	4.363	
Félagsbústaðir hf.	100,0%	100,0%	3.093.051	
Ípróttta- og sýningahöllin hf.	50,0%	50,0%	50.000	
Malbikunarstöðin Höfði hf.	99,0%	100,0%	190.575	
Slökkvilið höfuðborgarsvæðisins bs.	60,8%	60,8%	1.027.526	
Sorpa bs.	60,5%	60,5%	797.709	
Strætó bs.	60,3%	60,3%	514.504	
Orkuveita Reykjavíkur	93,5%	93,5%	0	
Faxaflóahafnir sf.	75,6%	75,6%	59.111	
Þjóðarleikvangur ehf.	50,0%	50,0%	250	
Samtals dótturfélög			<u>5.737.089</u>	
Hlutdeildarfélög				
Harpa tónlistar- og ráðstefnuhús ohf.	46,0%	46,0%	555.370	0
Situs ehf.	46,0%	46,0%		7.375
Minjavernd hf.	38,3%	38,3%	107.839	166.675
Metan hf.		100,0%		24.337
Íslensk Nýorka		29,9%		27.378
Netorka hf.		38,4%		40.347
Orkuskólinn REYST hf.		45,0%		6.027
Samtals hlutdeildarfélög			<u>663.209</u>	<u>272.140</u>
Önnur félög				
Landsnet hf.		6,78%		5.160.587
Lánasjóður sveitarfélaga ohf.	17,47%	17,47%	1.547.831	1.547.831
Galanataterm		3,80%		13.082
Keilir		12,10%		18.500
Landskerfi bókasafna hf.	20,60%	20,60%	29.524	29.524
Neyðarlínan hf.	20,39%	20,39%	14.472	9.394
Rekstrarfélagið Stæði ehf.	22,97%	22,97%	919	919
DMM lausnir ehf.		13,41%		23.898
Vísindagarðar Háskóla Íslands ehf.	5,44%	5,44%	11.688	11.688
Halakot ehf.		100,00%		2.000
Vatnsveita Hvalfjarðarsveitar sf.		50,00%		75.481
Þróunarfélag Grundatanga ehf.	16,67%	33,33%	750	1.500
Önnur félög			40	537
Samtals önnur félög			<u>1.605.223</u>	<u>6.894.941</u>
Stofnframlög				
Þjarg íbúðafélag hses.			2.082.621	2.082.621
Brynja, hússjóður Öryrkjabandalags Íslands			129.072	129.072
Arnrún íbúðarfélag hses			40.003	40.003
Félagsbústaðir hf.			496.366	0
Stakkahlíð hses.			343.912	343.912
Byggingarfélag námsmanna ses			177.511	177.511
			<u>3.269.486</u>	<u>2.773.120</u>
Samtals eignarhlutir í félögum			<u>11.275.007</u>	<u>9.940.200</u>

Gangvörðisbreyting Landsnets hf. nam 1.365 m.kr. á árinu og var hækkunin færð á eigið fé.

Skýringar með ársreikningi

39. Innbyggðar afleiður

Á uppgjörstegi eru í gildi tveir álverðstengdir raforkusölusamningar, einn við Norðurál vegna Grundartanga og einn við Norðurál vegna Helguvíkur. Hvað varðar samning við Norðurál Helguvík hefur afhending að hluta hafist með afhendingu á Grundartanga. Raforkusölusamningar þessir eru gerðir í dollurum og er verð á rafmagni tengt heimsmarkaðsverði á áli. Tekjur af raforkusölusamningum, sem tengdir eru álverði, námu 12,7% af heildartekjum samstæðu Orkuveitu Reykjavíkur á árinu 2019.

Til að draga úr álverðsáhhættu hefur Orkuveita Reykjavíkur gert afleiðusamninga til að draga úr sveiflum álverðstengdra tekna. Fjár- og áhættustýring Orkuveitu Reykjavíkur hefur heimild til að verja álverðsáhhættu og samþykkt hafa verið lágmarks/hámarks varnarhlutföll til næstu 5 fjárhagsára. Á uppgjörstegi námu varnir 52% af áætlaðri álverðstengdri sölu næstu 12 mánaða.

Raforkusölusamningar tengdir álverði fela í sér innbyggðar afleiður, þar sem tekjur af þeim eru háðar breytingum á heimsmarkaðsverði á áli í framtíðinni. Í samræmi við ákvæði alþjóðlegra reikningsskilastaðla um fjármálagerninga hefur gangvirði innbyggðra afleiða vegna Grundartanga og að hluta til vegna Helguvíkur verið metið og fært í reikningsskilin.

Innbyggðar afleiður orkusölusamninga, sem færðar eru í reikningsskilin, eru færðar til eignar eða skuldar í efnahagsreikningi á gangvirði á uppgjörstegi og gangvirðisbreyting ársins er færð í rekstrarreikning meðal tekna og gjalda af fjáreignum og fjárskuldum.

Gangvirði innbyggðra afleiða í raforkusamningum greinist þannig:	2019	2018
Gangvirði innbyggðra afleiða í raforkusölusamningum í ársbyrjun	(5.316.869)	2.224.111
Breyting á gangvirði á tímabilinu	<u>(1.362.460)</u>	<u>(7.540.981)</u>
Gangvirði innbyggðra afleiða í raforkusölusamningum í árslok, (skuld)	<u>(6.679.329)</u>	<u>(5.316.870)</u>

Skipting innbyggðra afleiða í raforkusamningum er eftirfarandi:

Langtímahluti innbyggðra afleiða (skuld)	(5.307.027)	(4.270.604)
Skammtímahluti innbyggðra afleiða (skuld)	<u>(1.372.302)</u>	<u>(1.046.265)</u>
Innbyggðar afleiður samtals	<u>(6.679.329)</u>	<u>(5.316.869)</u>

40. Langtímafröfur

Langtímafröfur greinast þannig:

Langtímafröfur á eigin fyrirtæki	Verðtryggt	Óverðtryggt	Samtals
Staða í byrjun ársins	10.898.111	0	10.898.111
Afborgarnir á árinu	(1.356.140)	0	(1.356.140)
Verðbætur	269.453	0	269.453
	<u>9.811.423</u>	<u>0</u>	<u>9.811.423</u>
Næsta árs afborgun langtímafröfna	(1.377.777)	0	(1.377.777)
	<u>8.433.646</u>	<u>0</u>	<u>8.433.646</u>

Afborganir af langtímafröfum á eigin fyrirtæki greinast þannig næstu ár:

Árið 2020	1.377.777
Árið 2021	1.377.777
Árið 2022	1.377.777
Árið 2023	1.377.777
Árið 2024	1.377.777
Síðar	<u>2.922.537</u>
	<u>9.811.423</u>

Skýringar með ársreikningi

40. Langtímakröfur frh.

	Verðtryggt	Óverðtryggt	Samtals
Aðrar langtímakröfur A-hluta			
Staða í byrjun ársins	814.448	7.985.337	8.799.785
Endurflokkun	0	(174.688)	(174.688)
Ný lán	0	604.385	604.385
Afborganir	(130.560)	(1.340.054)	(1.470.615)
Verðbætur	19.445	5.969	25.414
	703.332	7.080.949	7.784.281
Óbein niðurfærsla	0	(4.448.746)	(4.448.746)
	703.332	2.632.203	3.335.535
Næsta árs afborganir	(86.965)	(469.927)	(556.891)
	616.367	2.162.276	2.778.644
Aðrar langtímakröfur A- og B-hluta			
Staða í byrjun ársins	1.734.943	7.985.337	9.720.280
Ný lán	42.198	604.385	646.583
Endurflokkun	0	(174.688)	(174.688)
Afborganir	(484.154)	(1.340.054)	(1.824.208)
Verðbætur	31.923	5.969	37.892
	1.324.910	7.080.949	8.405.859
Óbein niðurfærsla	0	(4.448.746)	(4.448.746)
	1.324.910	2.632.203	3.957.113
Næsta árs afborganir	(448.929)	(469.927)	(918.856)
	875.981	2.162.276	3.038.257
Afborganir af langtímakröfum greinast þannig næstu ár:			
	A-hluti	A- og B-hluti	
Árið 2020	556.891	918.856	
Árið 2021	1.029.292	1.181.207	
Árið 2022	855.198	903.826	
Árið 2023	147.353	166.766	
Árið 2024	41.079	41.079	
Síðar	705.722	745.380	
	3.335.535	3.957.113	

41. Birgðir

Birgðir greinast þannig:	A-hluti	A- og B-hluti
Efnisbirgðir	0	1.195.475
Hráefni	0	281.583
Rekstrarvörubirgðir	0	38.041
Fullunnar vörur	0	108.132
	0	1.623.231

42. Skammtímakröfur

Niðurfærsla skammtímakrafna greinist þannig:	A-hluti	A- og B-hluti
Niðurfærsla annarra krafna en skatttekna í ársbyrjun	215.100	508.412
Tapaðar kröfur á árinu	(140.867)	(142.364)
Gjaldfærð niðurfærsla á árinu	718.951	718.951
Niðurfærsla annarra krafna en skatttekna í árslok	793.185	1.084.999

Eftirstöðvar skatttekna án dráttarvaxta og niðurfærslu námu í árslok samtals 12.031 mkr. Niðurfærsla skatttekna nam í árslok samtals 5.009 mkr.

Skýringar með ársreikningi

43. Handbært fé og bundnar bankainnstæður

Handbært fé og bundnar bankainnstæður greinast þannig:	A-hluti	A- og B-hluti
Bankainnstæður, bundnar í þrjá til tólf mánuði	0	2.500.000
Markaðsverðbréf	0	7.333.014
	0	9.833.014
Bankainnstæður og skammtímaverðbréf innleyslanleg fyrirvalaust	8.840.324	21.946.655
	<u>8.840.324</u>	<u>31.779.670</u>

44. Eigið fé

Yfirlit um eiginfjárreikning:	A-hluti	A- og B-hluti
Staða í ársbyrjun	96.308.090	299.968.020
Lóðir B-hlutaþyrtinga færðar út úr lóðamati A-hluta	0	(1.178.497)
Endurmat lóða og lendna í árslok	0	12.047.632
Gangvirðisbreyting eignarhluta í félögum	0	1.276.476
Þýðingarmunur Orkuveitu Reykjavíkur o.fl.	0	1.750.054
Önnur breyting	0	(54.086)
Rekstrarniðurstaða	1.358.285	11.199.384
	<u>97.666.374</u>	<u>325.008.983</u>

Gangvirðisbreyting eignarhluta í Landsneti hf. er færð yfir eigið fé. Þýðingarmunur er gengismunur sem verður til vegna umreiknings reikningsskila í starfsemi sem notar annan starfrækslugjaldmiðil en íslenska krónu.

45. Lífeyrisskuldbinding vegna LsRb

Áfallin lífeyrisskuldbinding A-hluta vegna Lífeyrissjóðs starfsmanna Reykjavíkurborgar (LsRb) nam 38.775 m.kr. í árslok 2019, en áfallin skuldbinding A- og B-hluta nam 39.528 m.kr. að teknu tilliti til hlutdeildar í hreinni eign lífeyrissjóðsins. Meginhluti réttinda í lífeyrissjóðnum fylgir launabreytingum og eru þau núvirt miðað við 2% raunvexti, en að öðru leyti er núvirt miðað við 3,5% raunvexti.

Við mat á lífeyrisskuldbindingu A-hluta vegna LsRb eru notaðar forsendur um dánar- og lífslíkur í samræmi við tillögu Félags íslenskra tryggingastærðfræðinga að breytingu dánar- og eftirlifendataflna frá 1. mars 2015. Við tryggingafræðilega athugun á fjárhag LsRb er hins vegar stuðst við gildandi dánar- og eftirlifendatöflur sem miðast við reynslu árána 2014-2018. Breytingartillagan frá 1. mars 2015 felur í sér nýja aðferðafræði við mat á dánar- og lífslíkum á þann veg að gert er ráð fyrir að dánartíðni haldi áfram að lækka og meðalævi að lengjast næstu áratuginu í stað þess að miða dánar- og lífslíkur við reynslu undangenginna ára. Það er mat stjórnenda Reykjavíkurborgar að þessi nýja aðferðafræði gefi gleggri mynd af lífeyrisskuldbindingu A-hluta og að Reykjavíkurborg beri að taka tillit til hennar með vísan til ársreikningalaga, jafnvel þótt þessi aðferð hafi ekki tekið gildi samkvæmt reglum um tryggingafræðilega athugun lífeyrissjóða. Mat stjórnenda byggir m.a. á því að Lífeyrissjóður starfsmanna Reykjavíkurborgar er lokaður sjóður.

Mat á lífeyrisskuldbindingu A-hluta var unnin af tryggingastærðfræðingi LsRb á sama hátt og tryggingafræðileg athugun sjóðsins með framangreindum breytingum á forsendum. Að auki eru áhrif afturvirkra kjarasamninga, sem gerðir voru í mars 2020, á lífeyrisskuldbindingu LsRb metin og færð til hækkunar lífeyrisskuldbindingar 31.12.2019 og til gjalda í rekstrarreikningi 2019.

Skuldbindingin greinist þannig:	A-hluti	A- og B-hluti
Lífeyrisskuldbinding 1.1.2019	38.149.169	38.859.273
Breyting á lífeyrisskuldbindingu á árinu	3.198.943	3.272.786
Framlag vegna lífeyrisgreiðslna á árinu	(2.572.794)	(2.603.657)
Lífeyrisskuldbinding 31.12.2019	<u>38.775.318</u>	<u>39.528.402</u>
Skammtímahluti lífeyrisskuldbindingar	2.463.000	2.493.000
Langtímahluti lífeyrisskuldbindingar	<u>36.312.318</u>	<u>37.035.402</u>
	<u>38.775.318</u>	<u>39.528.402</u>

Áætluð þátttaka í greiðslu lífeyris á næsta ári er færð meðal skammtímaskulda í efnahagsreikningi.

Skýringar með ársreikningi

45. Lífeyrisskuldbinding vegna LsRb, frh.

Áætluð þátttaka A-hluta í greiðslu lífeyris eftir tímabilum:

Til greiðslu árin 2020-2024	9.407.680
Til greiðslu árin 2025-2029	8.469.940
Til greiðslu árin 2030-2034	7.175.052
Til greiðslu árin 2035 og síðar	13.722.646
	<u>38.775.318</u>

Aðalsjóður greiddi á árinu 2007 inn á lífeyrisskuldbindingu sína hjá LsRb með verðbréfum vegna sölu Landsvirkjunar. Lífeyrissjóðurinn heldur þessari innborgun aðgreindri frá öðrum eignum lífeyrissjóðsins við útreikning á lífeyrisskuldbindingu borgarinnar.

46. Langtímaskuldir

A-hluti

Langtímaskuldir greinast þannig:

	Gengistryggt	Verðtryggt	Óverðtryggt	Samtals
Staða í byrjun árs	0	38.185.344	4.981.823	43.167.167
Viðbót á árinu	0	2.870.828	1.339.129	4.209.957
Afborganir ársins	0	(1.280.004)	(326.000)	(1.606.004)
Verðbætur ársins	0	1.011.246	(17.776)	993.470
	0	40.787.414	5.977.176	46.764.589
Næsta árs afborgun	0	(1.124.693)	(385.624)	(1.510.317)
	0	39.662.721	5.591.551	45.254.273

A- og B-hluti

Langtímaskuldir greinast þannig:

Staða í byrjun árs	80.232.097	131.352.906	14.506.823	226.091.826
Viðbót ársins	0	23.991.769	5.109.129	29.100.898
Afborgun ársins	(13.714.284)	(6.241.444)	(626.000)	(20.581.728)
Verðbætur ársins	3.017.779	3.874.149	(17.776)	6.874.151
	69.535.591	152.977.380	18.972.176	241.485.147
Næsta árs afborgun	(8.978.392)	(6.051.277)	(1.446.059)	(16.475.728)
	60.557.199	146.926.103	17.526.117	225.009.419

Afborganir af langtímaskuldum greinast þannig næstu ár:

	A-hluti	A- og B-hluti
Árið 2020	1.510.317	16.475.728
Árið 2021	1.536.299	17.035.838
Árið 2022	1.288.215	16.090.727
Árið 2023	1.315.075	16.907.796
Árið 2024	1.343.430	16.536.340
Síðar	39.771.253	158.438.718
	46.764.589	241.485.147

Skýringar með ársreikningi

46. Langtímaskuldir frh.

Langtímaskuldir A-hluta við B-hluta fyrirtæki	A-hluti	A- og B-hluti
Staða í byrjun árs	144.540	0
Afborganir ársins	(67.144)	0
Verðbætur ársins	2.639	0
	80.035	0
Næsta árs afborgun	(68.366)	0
	11.669	0
Afborganir af langtímaskuldum eigin fyrirtækja greinast þannig næstu ár:		
Árið 2020	68.366	0
Árið 2021	8.587	0
Árið 2022	3.081	0
Árið 2023	0	0
	80.035	0

47. Leiguskuldir

Eignasjóður hefur gert leigusamninga um fasteignir sem færðir eru til skuldar sbr. skýr. 22. Leigusamningarnir eru verðtryggðir.

	A-hluti	A- og B-hluti
Staða í byrjun árs	11.562.597	11.562.597
Viðbót á árinu	57.548	1.730.731
Afborganir ársins	(883.234)	(994.985)
Verðbætur ársins	336.850	386.336
	11.073.761	12.684.679
Næsta árs afborgun	(914.300)	(1.059.075)
	10.159.461	11.625.604
Afborganir af leiguskuldum greinast þannig næstu ár:		
Árið 2020	914.300	1.059.075
Árið 2021	953.630	1.030.913
Árið 2022	978.338	1.030.908
Árið 2023	1.019.670	1.046.522
Árið 2024	1.016.773	1.044.466
Síðar	6.191.050	7.472.796
	11.073.761	12.684.679
Aðrar upplýsingar um leigusamninga:		Bókfært verð
	Leigutími	í árslok
Íþróttamannvirki	2006 - 2035	4.199.192
Skrifstofuhúsnæði	2002 - 2032	5.865.933
Aðrar fasteignir	2007 - 2030	1.008.636
		11.073.761

Ónúvirtar heildarleigugreiðslur samninga greinast þannig:	Íþróttamannvirki	Skrifstofuhúsnæði	Aðrar fasteignir	Samtals
Árið 2020	893.297	722.793	196.754	1.812.844
Árið 2021	893.297	722.793	194.847	1.810.937
Árið 2022	893.297	705.186	194.847	1.793.331
Árið 2023	893.297	703.586	194.847	1.791.730
Árið 2024	893.297	692.734	146.443	1.732.475
Síðar	3.517.828	5.283.232	575.345	9.376.405
Samtals	7.984.313	8.830.324	1.503.085	18.317.722

Heildargreiðslur vegna leigusamninga á árinu 2019 færast þannig í ársreikninginn.

	A-hluti	A- og B-hluti
Afborgun til lækkunar á leiguskuld	883.234	994.985
Vaxtagjöld	418.852	436.285
	1.302.086	1.431.270
Rekstrarkostnaður	518.301	518.301
Heildarleigugreiðslur alls	1.820.388	1.949.571

Skýringar með ársreikningi

48. Skattamál

Tekjuskattur þeirra B-hluta fyrirtækja sem eru tekjuskattsskyld er reiknaður og færður í ársreikninginn. Mismunur í skattalegu uppgjöri annars vegar og ársreikningi hins vegar leiðir til þess að, annað hvort myndast tekjuskattseign eða tekjuskattsskuldbinding.

Þau félag í B-hluta sem reikna tekjuskatt eru: Orkuveita Reykjavíkur, Íþrótt- og sýningahöllin og Malbikunarstöðin Höfði.

Breyting reiknaðrar tekjuskattseignar (-skuldbindingar) greinist þannig:	Tekjuskatts- eign	Tekjuskatts- skuldbinding
Staða í ársbyrjun	3.819.233	13.013.289
Áhrif af sérstöku endurmati fastafjármuna	12.322	104.543
Reiknaður tekjuskattur á árinu	1.048.204	1.413.657
Aðrar breytingar	0	(1.680.749)
Tekjuskattur til greiðslu	0	2.058.817
Staða í lok árs	<u>4.879.759</u>	<u>14.909.556</u>

Tekjuskattseign og tekjuskattsskuldbinding greinist þannig í árslok á einstaka liði efnahagsreikningsins:

	Tekjuskatts- eign	Tekjuskatts- skuldbinding
Varanlegir rekstrarfjármunir	732.841	15.258.416
Innbyggðar afleiður	2.511.428	0
Aðrir liðir	0	(93.644)
Áhrif af yfirfæranlegu skattalegu tapi	824.656	(279.921)
Áhrif af niðurfærslu á skattalegu tapi	810.835	24.706
Staða í árslok	<u>4.879.759</u>	<u>14.909.556</u>

Skuldbindingar og ábyrgðir utan efnahagsreiknings

49. Rekstrar- og þjónustusamningar

Yfirlit um styrki, verksamninga, eigna- og rekstrarleigusamninga A-hluta:

	Heildar- skuldbinding	Til greiðslu 2020
Styrkir á vegum borgarráðs	35.770	23.110
Styrkir vegna menningarmála	4.396.144	1.233.329
Styrkir og þjónustusamningar við Íþrótt- og æskulýðsfélög	1.969.000	1.472.000
Styrkir og þjónustusamningar vegna velferðarmála	3.794.396	2.978.715
Styrkir og þjónustusamningar vegna skóla- og frístundamála	95.454	95.454
Tónlistar- og ráðstefnuhús	7.835.830	545.094
Verksamningar hjá Eignasjóði	605.020	436.160
Verksamningar fjárfestinga Eignasjóðs	5.378.238	3.433.238
Skuldbindingar Bílastæðasjóðs	289.077	64.042
Samningur um kaup á leikskóla og 20 íbúðum í byggingu við Hallgerðargötu	699.939	699.939
Yfirlit um styrki, verksamninga, eigna- og rekstrarleigusamninga A-hluta	<u>25.098.868</u>	<u>10.981.082</u>

Yfirlit um verksamninga og aðrar skuldbindingar B-hluta utan efnahags:

Faxaflóahafnir sf.	408.200	408.200
Félagsbústaðir hf.	2.536.000	1.746.000
Orkuveita Reykjavíkur	2.628.000	2.628.000
Yfirlit um verksamninga og aðrar skuldbindingar B-hluta utan efnahags	<u>5.572.200</u>	<u>4.782.200</u>

	A-hluti	A- og B-hluti
Yfirlit um styrki, verksamninga, eigna- og rekstrarleigusamninga	25.098.868	30.671.068
Yfirlit yfir ábyrgðarskuldbindingar A-hluta gagnvart þriðja aðila vegna skuldabréfalána	281.799	281.799
Skuldbindingar A-hluta Reykjav.borgar vegna B-hluta fyrirtækja utan efnahags	96.851.067	0
	<u>122.231.734</u>	<u>30.952.867</u>

Skýringar með ársreikningi

50. Ábyrgðir

Yfirlit um ábyrgðarskuldbindingar A-hluta gagnvart þriðja aðila vegna skuldabréfalána:	A-hluti
Vegna kirkjubygginga	281.799
Ábyrgðarskuldbindingar A-hluta gagnvart þriðja aðila	<u>281.799</u>

51. Skuldbindingar

Skuldbindingar A-hluta Reykjavíkurborgar utan efnahagsreiknings eru eftirfarandi:

	Hlutdeild ábyrgðar Reykjavíkurb.	A-hluti Eftirstöðvar	
Faxaflóahafnir sf.	75,6%	501.414	
Orkuveita Reykjavíkur	93,5%	77.925.048	
Slökkvilið höfuðborgarsvæðisins bs.	56,3%	124.863	
Sorpa bs.	56,3%	1.596.270	
Strætó bs.	56,3%	578.933	
Félagsbústaðir hf.	100,0%	<u>16.124.539</u>	
Skuldbindingar A-hluta Reykjav.borgar vegna B-hluta fyrirtækja utan efnahags		<u>96.851.067</u>	
		A-hluti	A- og B-hluti
Rekstrar- og þjónustusamningar, skuldbindingar og ábyrgðir utan efnahagsreiknings samtals		<u>122.231.734</u>	<u>30.952.867</u>

52. Heildaryfirlit um fjárhagsstöðu í árslok

Eignir, skuldir og eigið fé Reykjavíkurborgar greinist þannig:

	Eignarhluti	Eignir	Skuldir	Eigið fé
A-hluti	100,0%	209.867.765	112.201.390	97.666.374
Aflvaki hf.	95,7%	10.742	0	10.742
Faxaflóahafnir sf.	75,6%	12.108.773	838.445	11.270.328
Félagsbústaðir hf.	100,0%	93.733.803	46.504.187	47.229.616
Íþróttta og sýningahöllin hf.	50,0%	1.541.596	1.155.137	386.459
Malbikunarstöðin Höfði hf.	100,0%	1.726.992	214.446	1.512.546
Orkuveita Reykjavíkur	93,5%	345.986.131	175.465.034	170.521.097
Slökkvilið höfuðborgarsvæðisins bs.	60,8%	1.767.496	404.064	1.363.431
Sorpa bs.	60,5%	4.769.739	2.464.951	2.304.787
Strætó bs.	60,3%	2.236.991	1.189.822	1.047.168
Þjóðarleikvangur ehf.	50,0%	2.519	3.940	(1.421)
Millifærslur		<u>(19.924.491)</u>	<u>(11.622.345)</u>	<u>(8.302.146)</u>
Samtals		653.828.055	328.819.072	325.008.983
Hlutdeild minnihlutaeigenda		<u>35.086.867</u>	<u>16.203.323</u>	<u>18.883.544</u>
Heildarstaða skv. ársreikningi		688.914.922	345.022.395	343.892.527

Önnur mál

53. Virðisaukaskattkvöð

Eignasjóður á í bílastæðahúsi Hörpu. Bílastæðahúsið er skráð með sérstakri skráningu samkvæmt 4. mgr. 6. gr. laga nr. 50/1988, um virðisaukaskatt. Áhvílandi virðisaukaskattkvöð í árslok 2019 nam 250 mkr.

Skýringar með ársreikningi

54. Málaferli

Verktakafyrirtækið Sérverk ehf. hefur stefnt Reykjavíkurborg til greiðslu kr. 120.101.383 ásamt vöxtum. Málabúnaður stefnanda snýr að lögmæti samningsbundins gjalds vegna uppbyggingaráforma. Reykjavíkurborg er aðallega stefnt til endurgreiðslu oftekens gjalds en til vara er krafist viðurkenningar á því að umrætt gjald sé ólögmætt. Sérverk ehf., keypti Kuggavog 5 af Vogabyggð ehf. og tók m.a. yfir skuldabréf vegna umrædds gjalds. Uppgreiðsluverð þess í október 2018 var rúmlega 120 m.kr. Reykjavíkurborg er enn á greinargerðarfresti í málinu. Fari svo að dómstólar fallist á kröfur Sérverks ehf. má ætla að kröfur á hendur Reykjavíkurborg um endurgreiðslu þessara gjalda geti numið umtalsverðum fjárhæðum eða allt að einum milljarði króna, sem er sú fjárhæð sem Reykjavíkurborg hefur gert samninga um og innheimt allt frá árinu 2014. Málið verður flutt fyrir Héraðsdómi Reykjavíkur 20. maí 2020.

Á meðal annarra skammtímaskulda A- og B-hluta eru færðir gjaldfallnir afleiðusamningar Orkuveitu Reykjavíkur. Samningarnir hafa ekki verið gerðir upp, en málaferli eru í gangi vegna þeirra. Mikil óvissa ríkir um hvernig meðhöndla eigi uppgjör þeirra. Á fyrri tímabilum hafa verið skuldfærðar 740 m.kr. vegna þessara samninga í bókum Orkuveitunnar. Með skuldfærslunni felst ekki viðurkenning á skuldinni af hálfu Orkuveitu Reykjavíkur og getur fjárhæðin hækkað eða lækkað þegar samningarnir verða gerðir upp.

Gagnaveita Reykjavíkur (GR), dótturfélag Orkuveitu Reykjavíkur sendi Símanum hf. í mars 2019 kröfu um fébætur vegna tjóns sem fyrirtækið telur sig hafa orðið fyrir vegna brots á fjölmiðlalögum, sem Póst- og fjarskiptastofnun birti ákvörðun um 3. júlí 2018. Nemur krafan um 1,3 milljarði króna vegna tapaðra tekna, kostnaðar og vaxta. Óskað var formlegra viðbragða frá Símanum. Framangreindu bréfi svöruðu lögmenn Símans með bréfi dags. 19 mars 2019 þar sem Síminn hf. hafnaði kröfunni alfarið. Síminn hf. höfðaði dómsmál á hendur Póst- og fjarskiptastofnun, Gagnaveitu Reykjavíkur ehf, Sýn hf. og Mílu ehf. vegna ákvörðunar Póst- og fjarskiptastofnunar um lögbrotið. Í ljósi framangreindra atvika vinna lögmenn Gagnaveitu Reykjavíkur nú að undirbúningi matsmáls fyrir Héraðsdómi Reykjavíkur þess efnis að dómkveða matsmann, einn eða fleiri, á grundvelli XII. kafla laga um meðferð einkamála í héraði nr. 91/1991 til þess að láta meta fjártjón sem GR telur sig hafa orðið fyrir vegna athafna og aðgerða Símans. Ekkert hefur verið fært vegna þessarar kröfu í ársreikning félagsins fyrir árið 2019.

Reykjavíkurborg og einstök B-hluta fyrirtæki eru aðilar að ýmsum dómsmálum og öðrum ágreiningsmálum, öðrum en þeim sem að framan hefur verið greint frá, sem gætu haft fjárhagslega þýðingu fyrir einstök fyrirtæki eða samantekinn ársreikning A- og B-hluta.

55. Tengdir aðilar

Aðal- og varamenn í borgarstjórn auk borgarstjóra og staðgengla hans eru skilgreindir sem tengdir aðilar sveitarfélagsins. Makar þessara aðila, ófjárráða börn og aðrir fjárhagslega háðir einstaklingar falla einnig undir skilgreininguna. Þá eru félög sem lúta yfirráðum allra framangreindra aðila einnig tengdir aðilar.

Sveitarfélagið hefur átt í viðskiptum við tengda aðila á árinu. Viðskipti við tengda aðila náðu meðal annars til hefðbundinnar þjónustu sem sveitarfélagið veitir og opinberra gjalda sem lögð eru á tengda aðila. Viðskiptin eru á sömu forsendum og þegar um ótengda aðila er að ræða og eru skilyrði og skilmálar viðskiptanna sambærileg og við ótengda aðila. Við ákvörðun um viðskipti við tengda aðila er gætt að hæfisreglum 20. gr. sveitarstjórnarlaga. Tengdum aðilum er óheimilt samkvæmt samþykktum siðareglum að nýta sér stöðu sína í þágu einkahagsmuna sína eða annarra sem eru þeim tengdir.

56. Laun æðstu stjórnenda

Laun eru heildarlaun sem Reykjavíkurborg greiðir viðkomandi aðilum.

Borgarstjóri og staðgenglar	Laun	Starfskostnaður
Borgarstjóri	22.074	1.305
Fyrsti staðgengill, borgarritari	20.150	0
Annar staðgengill, borgarlögmaður	18.994	0
Laun kjörinna fulltrúa		
Forseti borgarstjórnar	14.803	653
Formaður borgarráðs	14.911	653
Kjörnir borgarfulltrúar	235.971	12.815
Kjörnir varaborgarfulltrúar	72.981	6.006
Nefndarfulltrúar	47.490	84
Samtals laun æðstu stjórnenda	447.375	21.516

Skýringar með ársreikningi

Atburðir eftir reikningsskiladag

57. Áhrif kjarasamninga Reykjavíkurborgar

Í mars 2020 gerði Reykjavíkurborg kjarasamninga við nokkur stéttarfélög þar sem launahækkningar voru afturvirkar til 1. apríl 2019. Áhrif þessara afturvirkra launahækkana vegna ársins 2019 eru metin og gjaldfærð meðal launa, launatengdra gjalda og lífeyrisskuldbindinga á árinu 2019 og færð í efnahagsreikning á viðeigandi liði.

58. Heimsfaraldur af völdum COVID-19

Ljóst er að heimsfaraldur af völdum COVID-19 veirunnar muni hafa veruleg áhrif á efnahagslíf Íslands og umheimsins. Útbreiðsla faraldursins og áhrif á heimsvísu eru fordæmalaus og munu hafa mikil fjárhagsleg áhrif á Reykjavíkurborg.

Í lok janúar sl. var Neyðarstjórn Reykjavíkurborgar virkjuð til þess að takast á við áhrif faraldursins á starfsemi Reykjavíkurborgar. Áhrifanna gæti með víðtækum hætti í sviði velferðar-, skóla-, íþróttar-, menningar- og umhverfismála, þar sem starfsemin hefur þurft að sæta takmörkunum og/eða lokunum. Áhersla hefur verið á þjónustu sem skal vera órofin skv. neyðaráætlun og að tryggja heilsu og öryggi þjónustupega og starfsmanna borgarinnar. Álag á starfsmena hefur víða verið mikið þar sem tekist hefur verið á við erfiðar aðstæður, en í heildina litið er það mat Neyðarstjórnar að vel hefur tekist að halda utan um þau verkefni sem tengjast faraldrinum.

Reykjavíkurborg hefur sett á stofn starfshóp um aðgerðir í efnahags- og fjármálum vegna áhrifa af COVID-19. Starfshópurinn hefur það hlutverk að vera borgarstjóra, borgarráði og Neyðarstjórn Reykjavíkur til ráðgjafar varðandi viðbrögð við efnahagslegum afleiðingum COVID-19 faraldursins og leggja fram tillögur að aðgerðaráætlun þess efnis. Starfshópurinn hefur frá því snemma í marsmánuði unnið og sett fram sviðsmyndir um möguleg fjárhags- og efnahagsleg áhrif faraldursins á Reykjavíkurborg og kynnt í borgarráði. Sérstaklega hefur verið horft til árána 2020 og 2021 og lagt mat á áhrif á rekstur og sjóðstreymi til lengri og skemmri tíma. Mikil óvissa er um hversu lengi ástandið varir og hvenær megi ætla að hjól atvinnulífsins fari að snúast aftur og því erfitt að meta áhrif á rekstur og efnahag borgarinnar með áreiðanlegum hætti.

Sviðsmyndagreiningin er liður í virkri áhættustýringu og lögð fram til að undirbúa viðbrögð borgarinnar rekstrar- og fjárhagslega við þeirri efnahagslægd sem fyrir séð er. Greiningin gerir ráð fyrir því að tekjur borgarinnar lækki og velferðarútgjöld hækki, m.a. vegna aukins atvinnuleysis. Neikvæð áhrif á stöðu borgarinnar aukast eftir því sem verr gengur að ráða niðurlögum veirunnar á heimsvísu og hægur gengur að koma atvinnulífinu af stað aftur, einkunn á sviði ferðamála. Sjóðsstaða Reykjavíkurborgar er sterk og borgin hefur fjárhagslegan styrk til þess að taka á sig veruleg áföll vegna afleiðinga faraldursins. Samþykkt hafa verið lög frá Alþingi sem miða að því að gera sveitarfélögunum kleift að takast á við vandann til skemmri tíma með tilslökun í fjármálareglum sveitarstjórnarlaga nr. 138/2011.

Fyrstu aðgerðir Reykjavíkurborgar í efnahagsmálum vegna Covid-19 faraldursins voru kynntar og samþykktar einróma í borgarráði þann 26. mars 2020.

Skýringar með ársreikningi

59. Samanburður rekstraráætlana.

Í neðangreindu yfirliti er gerð grein fyrir rekstraráætlun fyrir árið 2019 samkvæmt upphaflega samþykktri fjárhagsáætlun sveitarfélagsins, samþykktum viðaukum og fjárhagsáætlun með viðaukum. Fjárhagsáætlun með viðaukum er birt í rekstrarreikningi og öðrum skýringum ársreikningsins til samanburðar við rauntölur ársins.

	A-hluti			A- og B-hluti		
	Upphafleg fjárhags-áætlun	Viðaukar við fjárhags-áætlun	Fjárhags-áætlun með viðaukum	Upphafleg fjárhags-áætlun	Viðaukar við fjárhags-áætlun	Fjárhags-áætlun með viðaukum
Tekjur						
Skatttekjur.....	100.763.629	(0)	100.763.629	100.078.111	(0)	100.078.111
Framlög til Jöfnunarsjóðs.....	7.629.400	(0)	7.629.400	7.629.400	(0)	7.629.400
Aðrar tekjur.....	18.334.836	169.359	18.504.195	84.159.513	129.359	84.288.872
	<u>126.727.865</u>	<u>169.359</u>	<u>126.897.224</u>	<u>191.867.025</u>	<u>129.359</u>	<u>191.996.384</u>
Gjöld						
Laun og launatengd gjöld.....	69.613.673	740.885	70.354.557	85.646.809	740.885	86.387.693
Breyting lífeyrisskuldbindingar.....	3.750.000	0	3.750.000	3.750.000	0	3.750.000
Annar rekstrarkostnaður.....	44.178.949	(571.616)	43.607.334	58.442.845	(571.616)	57.871.229
Afskriftir.....	5.138.427	0	5.138.427	16.928.963	0	16.928.963
	<u>122.681.049</u>	<u>169.269</u>	<u>122.850.319</u>	<u>164.768.616</u>	<u>169.269</u>	<u>164.937.885</u>
Rekstrarniðurstaða án fjármagnsliða.....	4.046.816	90	4.046.906	27.098.408	(39.910)	27.058.498
Fjármunatekjur og (fjármagnsgjöld).....	(474.560)	0	(474.560)	(14.976.692)	(41.000)	(15.017.692)
Rekstrarniðurstaða fyrir skatta.....	3.572.256	90	3.572.346	12.121.716	(80.910)	12.040.806
Tekjuskattur.....	0	0	0	(1.427.988)	0	(1.427.988)
Matsbreyting fjárfestingaeigna.....	0	0	0	1.377.633	0	1.377.633
Hlutdeild í afkomu hlutdeildarféлага.....	0	0	0	1.000	0	1.000
Rekstrarniðurstaða.....	<u>3.572.256</u>	<u>90</u>	<u>3.572.346</u>	<u>12.072.361</u>	<u>(80.910)</u>	<u>11.991.451</u>

Skýringar með ársreikningi

60. Samanburður sjóðstremisáætlana.

Í neðangreindu yfirliti er gerð grein fyrir sjóðstremisáætlun fyrir árið 2019 samkvæmt upphaflega samþykktri fjárhagsáætlun sveitarfélagsins, samþykktum viðaukum og fjárhagsáætlun með viðaukum. Fjárhagsáætlun með viðaukum er birt í sjóðstremisýfirliti og öðrum skýringum ársreikningsins til samanburðar við rauntölur ársins.

	A-hluti			A- og B-hluti		
	Upphafleg fjárhags-áætlun	Viðaukar við fjárhags-áætlun	Fjárhags-áætlun með viðaukum	Upphafleg fjárhags-áætlun	Viðaukar við fjárhags-áætlun	Fjárhags-áætlun með viðaukum
Rekstrarhreyfingar						
Niðurstaða ársins.....	3.572.256	90	3.572.346	12.072.361	(80.910)	11.991.451
Liðir sem hafa ekki áhrif á fjárstreymi:						
Söluhagnaður eigna	(3.875.370)	0	(3.875.370)	(3.875.370)	0	(3.875.370)
Afskriftir	5.138.427	0	5.138.427	16.928.963	0	16.928.963
Verðbætur, afföll og gengismunur	1.432.355	(0)	1.432.355	6.026.713	(0)	6.026.713
Innbyggðar afleiður, breyting	0	0	0	1.214.979	0	1.214.979
Matsbreyting fjárfestingaeigna	0	0	0	(1.377.633)	0	(1.377.633)
Áhrif dótturfélaga og hlutd. minnihluta	0	0	0	(1.000)	0	(1.000)
Breyting lífeyrisskuldbindingar	3.750.000	0	3.750.000	3.778.308	0	3.778.308
Breyting tekjuskattsskuldbindingar	0	0	0	(1.031.237)	0	(1.031.237)
Veltufé frá rekstri (til rekstrar)	10.017.668	90	10.017.759	33.736.083	(80.910)	33.655.174
Breytingar á rekstrart. eignum og skuldum:						
Birgðir, lækkun (hækkun).....	0	0	0	310.000	0	310.000
Óinnheimtar tekjur, lækkun (hækkun).....	0	0	0	(74.054)	0	(74.054)
Aðrar skammtímakr. lækkun (hækkun).....	1.626.117	0	1.626.117	1.913.214	239.000	2.152.214
Skammtímaskuldir, lækkun (hækkun).....	(2.650.000)	0	(2.650.000)	(2.650.000)	0	(2.650.000)
Framlag v. lífeyrisgreiðslna ársins	392.000	0	392.000	398.000	0	398.000
Breytingar á rekstrart. eignum og skuldum	(631.883)	0	(631.883)	(102.840)	239.000	136.160
Handbært fé frá rekstri (til rekstrar)	9.385.785	90	9.385.876	33.633.243	158.090	33.791.334
Fjárfestingarhreyfingar						
Fjárf. í varanl. rekstrarfjármunum	(19.919.970)	690.960	(19.229.010)	(44.044.536)	(457.040)	(44.501.576)
Fjárfesting í fjárfestingaeignum	0	0	0	(3.994.651)	0	(3.994.651)
Fjárfesting í óefnislegum eignum	0	0	0	(624.000)	0	(624.000)
Innborguð gatnagerðargjöld	4.194.363	0	4.194.363	4.194.363	0	4.194.363
Sala byggingaréttar	3.778.694	(0)	3.778.694	3.778.694	(0)	3.778.694
Söluverð seldra rekstrarfjármuna	96.676	0	96.676	332.123	0	332.124
Breyting á eignarhlutum	(1.721.166)	0	(1.721.166)	(1.080.785)	0	(1.080.785)
Skammtímalíðir vegna fjárfestinga	0	0	0	2.250	0	2.250
Langtímakröfur, breyting	652.389	(0)	652.389	(395.848)	(0)	(395.848)
Fjárfestingarhreyfingar	(12.919.015)	690.960	(12.228.055)	(41.832.390)	(457.040)	(42.289.429)
Fjármögnunarhreyfingar						
Stofnframlög frá ríki	0	0	0	833.000	0	833.000
Tekin ný langtímalán	5.500.000	0	5.500.000	25.111.706	990.000	26.101.706
Afborganir langtímalána	(1.947.159)	1	(1.947.159)	(19.620.338)	0	(19.620.338)
Afborganir leiguskulda	(867.370)	0	(867.370)	(867.370)	0	(867.370)
Greiddir áhættuvarnarsamningar	0	0	0	(487.982)	0	(487.982)
Innborgað stofnfé	0	0	0	66.618	0	66.618
Skammtímafjármögnun, breyting	0	0	0	161.535	0	161.535
Greiddur arður	0	0	0	(203.214)	0	(203.214)
Aðrar hreyfingar	0	0	0	0	0	0
Fjármögnunarhreyfingar	2.685.471	1	2.685.471	4.993.955	990.000	5.983.955
Hækkun (lækkun) á handbæru fé.....	(847.758)	691.051	(156.708)	(3.205.191)	691.050	(2.514.141)
Handbært fé í ársbyrjun.....	7.088.392	(0)	7.088.391	24.020.115	(0)	24.020.115
Áhrif gengisbreyt. á handbært fé.....	0	0	0	3.484	0	3.388
Handbært fé í árslok.....	6.240.633	691.051	6.931.683	20.818.408	691.050	21.509.362

Skýringar með ársreikningi

61. Lykiltölur

Yfirlit um lykiltölur:

Í hlutfalli við rekstrartekjur:

	A-hluti		A- og B-hluti	
	Ársreikningur 2019	Fjárhagsáætlun með viðaukum 2019	Ársreikningur 2019	Fjárhagsáætlun með viðaukum 2019
Útsvar	63,3%	62,3%	42,2%	41,2%
Fasteignaskattar	17,2%	17,1%	11,1%	11,0%
Skatttekjur samtals	80,5%	79,4%	53,3%	52,1%
Framlög Jöfnunarsjóðs	6,1%	6,0%	4,0%	4,0%
Aðrar tekjur	13,4%	14,6%	42,7%	43,9%
Rekstrartekjur samtals	100,0%	100,0%	100,0%	100,0%
Laun og launatengd gjöld	55,3%	55,4%	45,0%	45,0%
Hækkun lífeyrisskuldbindinga	2,6%	3,0%	1,8%	2,0%
Annar rekstrarkostnaður	37,1%	34,4%	32,0%	30,1%
Rekstrargjöld samtals	94,9%	92,8%	78,7%	77,1%
Framlegð (EBITDA)	5,1%	7,2%	21,3%	22,9%
Afskriftir	4,3%	4,0%	10,3%	8,8%
Rekstrarniðurstaða fyrir fjárm.tekjur (-gjöld)	0,8%	3,2%	11,0%	14,1%
Fjármunatekjur og (fjármagnsgjöld)	0,3%	(0,4%)	(6,9%)	(7,8%)
Tekjuskattur	0,0%	0,0%	(0,2%)	(0,7%)
Matsbreyting fjárfestingaegna	0,0%	0,0%	2,6%	0,7%
Áhrif hlutdeildarféлага og dótturféлага	0,0%	0,0%	(0,4%)	0,0%
Rekstrarniðurstaða	1,1%	2,8%	6,4%	6,2%
Veltufé frá rekstri	10,1%	7,9%	19,5%	17,5%
Fjárfesting í varanlegum rekstrarfjármunum	(13,0%)	(15,2%)	(26,1%)	(25,6%)
Heildarskuldir og skuldbindingar	91,0%	-	186,3%	-

Í þúsundum kr. á íbúa:

Rekstur:

Skatttekjur	757	768	752	763
Framlög Jöfnunarsjóðs	57	58	57	58
Aðrar tekjur	126	141	603	643
Rekstrartekjur samtals	941	968	1.412	1.464
Laun og launatengd gjöld	(544)	(565)	(660)	(687)
Annar rekstrarkostnaður og afskriftir	(389)	(372)	(597)	(570)
Fjármunatekjur og (fjármagnsgjöld)	3	(4)	(98)	(115)
Annað	0	0	33	(0)
Rekstrarniðurstaða	10	27	85	93

Sjóðstreymi:

Veltufé frá rekstri	95	76	276	257
Handbært fé frá rekstri	84	72	276	258

	A-hluti		A- og B-hluti	
	31.12.2019	2018	31.12.2019	2018
Aðrar lykiltölur:				
Veltufjárhlutfall - veltufjármunir/skammtímask.	1,17	1,23	1,14	1,12
Eiginfjárhlutfall - eigið fé/heildarfjármagn	0,47	0,47	0,50	0,49
Íbúafjöldi, (heimild: Hagstofa Íslands):	2019	2018	2017	2016
Íbúafjöldi 1. desember	131.146	128.724	126.109	123.133
Breyting frá fyrra ári	2.422	2.615	2.976	1.484

Skýringar með ársreikningi

62. Lykiltölur A-hluta

Yfirlit um lykiltölur A-hluta síðustu fimm ár:

	Áætlun 2019 með viðaukum	Ársreikningar				
		2019	2018	2017	2016	2015
Fjárhagsleg viðmið sveitarstjórnarlag						
Rekstrarjöfnuður síðustu þriggja ára í millj. kr.	-	11.055	12.334	(6.027)	(13.830)	(13.297)
Skuldaviðmið.....	-	52%	49%	44%	49%	55%
Heildarskuldir og skuldbind. - skuldahlutfall	-	91%	90%	85%	83%	89%
Aðrar lykiltölur:						
Langtímaskuldir og skuldbindingar						
í hlutfalli við veltufé frá rekstri (árafjöldi)	8,68	7,40	6,39	8,76	6,35	12,61
Eiginfjárlutfall - eigið fé/heildarfjármagn	42%	47%	47%	46%	48%	48%
Veltufé frá rekstri í hlutfalli við afborg. skulda	3,56	4,85	5,07	4,11	5,30	2,73
Veltufjárlutfall - veltufjármunir/skammtímask.	0,86	1,17	1,23	1,29	1,57	1,18
Í hlutfalli við rekstrartekjur:						
Skatttekjur	79,4%	80,5%	77,4%	73,4%	76,0%	76,1%
Framlög Jöfnunarsjóðs sveitarfélaga	6,0%	6,1%	6,2%	6,2%	6,7%	6,8%
Aðrar tekjur	14,6%	13,4%	16,5%	20,4%	17,4%	17,1%
Rekstrartekjur samtals	100,0%	100,0%	100,0%	100,0%	100,0%	100,0%
Laun og launatengd gjöld						
Hækkun lífeyrisskuldbindinga	55,4%	55,3%	52,7%	52,7%	51,3%	54,0%
Annar rekstrarkostnaður	3,0%	2,6%	3,9%	6,0%	5,0%	16,1%
Afskriftir	34,4%	37,1%	34,9%	33,3%	36,4%	39,5%
Rekstrargjöld samtals	4,0%	4,3%	4,1%	4,0%	4,5%	4,6%
Rekstrarniðurstaða fyrir fjármagnsliði	96,8%	99,2%	95,7%	96,1%	97,2%	114,1%
Fjármunatekjur og (fjármagnsgjöld)	3,2%	0,8%	4,3%	3,9%	2,8%	(14,1%)
Rekstrarniðurstaða, (neikvæð)	(0,4%)	0,3%	(0,4%)	0,4%	(0,2%)	(0,9%)
Framlegð (EBITDA)	2,8%	1,1%	3,9%	4,3%	2,6%	(15,0%)
Veltufé frá rekstri	7,2%	5,1%	8,4%	7,9%	7,3%	-9,6%
Fjárfesting í varanlegum rekstrarfjámunum	7,9%	10,1%	11,5%	8,0%	10,9%	5,7%
	(15,2%)	(13,0%)	(16,2%)	(13,3%)	(9,4%)	(10,4%)
Í þúsundum kr. á íbúa:						
Rekstur:						
Skatttekjur	768	757	720	674	620	566
Framlög Jöfnunarsjóðs sveitarfélaga	58	57	57	57	54	51
Aðrar tekjur	141	126	153	187	142	127
Rekstrartekjur samtals	968	941	931	918	817	743
Laun og launatengd gjöld	(536)	(520)	(491)	(484)	(419)	(401)
Hækkun lífeyrisskuldbindinga	(29)	(24)	(37)	(56)	(41)	(119)
Annar rekstrarkostnaður og afskriftir	(372)	(389)	(363)	(343)	(333)	(328)
Fjármunatekjur og (fjármagnsgjöld)	(4)	3	(4)	4	(2)	(6)
Rekstrarniðurstaða, (neikvæð)	27	10	37	39	21	(111)
Sjóðstreymi:						
Veltufé frá rekstri	76	95	107	73	89	43
Handbært fé frá rekstri	72	84	96	(8)	53	22
Fjárfesting í varanlegum rekstrarfjámunum	(147)	(122)	(150)	(122)	(77)	(77)
Efnahagur:						
Eignir	1.425	1.600	1.588	1.460	1.301	1.262
Eigið fé	604	745	748	678	621	603
Skuldir	821	856	840	782	680	659
Álagningarhlutföll:						
Útsvar	14,52%	14,52%	14,52%	14,52%	14,52%	14,52%
Fasteignaskattur, A-flokkur	0,18%	0,18%	0,18%	0,20%	0,20%	0,20%
Fasteignaskattur, B-flokkur	1,32%	1,32%	1,32%	1,32%	1,32%	1,32%
Fasteignaskattur, C-flokkur	1,65%	1,65%	1,65%	1,65%	1,65%	1,65%
Íbúafjöldi, (heimild: Hagstofa Íslands):						
Íbúafjöldi 1. desember	131.146	131.146	128.724	126.109	123.133	122.452
Breyting frá fyrra ári		2.422	2.615	2.976	681	698
Hlutfallsleg breyting frá fyrra ári		1,9%	2,1%	2,4%	0,6%	0,6%

Skýringar með ársreikningi

63. Lykiltölur A- og B-hluta

Yfirlit um lykiltölur A- og B-hluta síðustu fimm ár:

	Áætlun 2019 með viðaukum	Ársreikningar				
		2019	2018	2017	2016	2015
Fjárhagsleg viðmið sveitarstjórnarlaga						
Rekstrarjöfnuður síðustu þriggja ára í millj. kr.	-	27.493	35.246	18.442	7.806	(824)
Skuldaviðmið án OR.....	-	79%	73%	67%	71%	78%
Heildarskuldir og skuldbind. - skuldahlutfall án OR.....	-	119%	114%	108%	107%	112%
Aðrar lykiltölur:						
Langtímaskuldir og skuldbindingar						
í hlutfalli við veltufé frá rekstri (árafjöldi)	9,17	8,18	6,58	7,49	7,16	8,16
Eiginfjárhlutfall - eigið fé/heildarfjármagn	49%	50%	49%	49%	46%	43%
Veltufé frá rekstri í hlutfalli við afborg. skulda	1,73	1,68	1,70	2,04	1,92	1,74
Veltufjárhlutfall - veltufjármunir/skammtímask.	1,00	1,14	1,12	1,10	1,13	0,94
Í hlutfalli við rekstrartekjur:						
Skatttekjur	52,1%	53,3%	51,2%	48,9%	48,8%	47,8%
Framlög Jöfnunarsjóðs sveitarfélaga	4,0%	4,0%	4,1%	4,2%	4,3%	4,3%
Aðrar tekjur	43,9%	42,7%	44,7%	47,0%	46,9%	47,9%
Rekstrartekjur samtals	100,0%	100,0%	100,0%	100,0%	100,0%	100,0%
Laun og launatengd gjöld	45,0%	45,0%	42,8%	43,5%	40,8%	41,6%
Hækkun lífeyrisskuldbindinga	2,0%	1,8%	2,7%	4,1%	3,3%	10,2%
Annar rekstrarkostnaður	30,1%	32,0%	30,2%	29,5%	32,1%	33,7%
Afskriftir	8,8%	10,3%	9,3%	8,7%	10,5%	11,3%
Rekstrargjöld samtals	85,9%	89,0%	84,9%	85,8%	86,6%	96,8%
Rekstrarniðurstaða fyrir fjármagnsliði	14,1%	11,0%	15,1%	14,2%	13,4%	3,2%
Fjármunatekjur og (fjármagnsgjöld)	(7,8%)	(6,9%)	(10,1%)	1,2%	0,6%	(9,2%)
Annað	(0,0%)	2,4%	2,4%	1,7%	3,8%	3,1%
Rekstrarniðurstaða, (neikvæð)	6,2%	6,4%	7,4%	16,2%	17,0%	(3,5%)
Framlegð (EBITDA)	22,9%	21,3%	24,3%	22,9%	23,8%	14,5%
Veltufé frá rekstri	14,5%	19,5%	23,1%	19,3%	22,0%	21,6%
Fjárfesting í varanlegum rekstrarfjámunum	(19,4%)	(23,5%)	(20,7%)	(21,6%)	(15,6%)	(16,3%)
Í þúsundum kr. á íbúa:						
Rekstur:						
Skatttekjur	763	752	715	670	616	562
Framlög Jöfnunarsjóðs sveitarfélaga	58	57	57	57	54	51
Aðrar tekjur	643	603	625	644	593	562
Rekstrartekjur samtals	1.464	1.412	1.398	1.371	1.263	1.175
Laun og launatengd gjöld	(659)	(635)	(599)	(596)	(515)	(489)
Hækkun lífeyrisskuldbindinga	(29)	(25)	(37)	(56)	(42)	(120)
Annar rekstrarkostnaður og afskriftir	(570)	(597)	(551)	(525)	(537)	(529)
Fjármunatekjur og (fjármagnsgjöld)	(115)	(98)	(141)	16	7	(108)
Annað	(0)	33	34	24	48	36
Rekstrarniðurstaða, (neikvæð)	91	91	104	234	225	(34)
Sjóðstreymi:						
Veltufé frá rekstri	212	276	323	265	278	254
Handbært fé frá rekstri	210	276	268	178	249	227
Fjárfesting í varanlegum rekstrarfjámunum	(285)	(332)	(290)	(296)	(197)	(191)
Efnahagur:						
Eignir	4.439	5.253	4.984	4.621	4.349	4.292
Eigið fé	2.156	2.622	2.464	2.263	1.990	1.829
Skuldir	2.283	2.631	2.520	2.358	2.359	2.463
Álagningarhlutföll:						
Útsvar	14,52%	14,52%	14,52%	14,52%	14,52%	14,52%
Fasteignaskattur, A-flokkur	0,18%	0,18%	0,18%	0,20%	0,20%	0,20%
Fasteignaskattur, B-flokkur	1,32%	1,32%	1,32%	1,32%	1,32%	1,32%
Fasteignaskattur, C-flokkur	1,65%	1,65%	1,65%	1,65%	1,65%	1,65%
Íbúafjöldi, (heimild: Hagstofa Íslands):						
Íbúafjöldi 1. desember	131.146	131.146	128.724	126.109	123.133	122.452
Breyting frá fyrra ári		2.422	2.615	2.976	681	698
Hlutfallsleg breyting frá fyrra ári		1,9%	2,1%	2,4%	0,6%	0,6%

Yfirlýsing um stjórnarhætti og ófjárhagslegar upplýsingar

Yfirlýsing um stjórnarhætti og ófjárhagslegar upplýsingar

Borgarstjórn Reykjavíkur leggur áherslu á að viðhalda góðum stjórnarháttum. Um stjórnarhætti sveitarfélagsins gilda ákvæði sveitarstjórnarlaga nr. 138/2011 með síðari breytingum og samþykkt um stjórn Reykjavíkurborgar og fundarsköp borgarstjórnar nr. 715 frá 8. júlí 2013, með síðari breytingum og viðaukum. Reykjavíkurborg er með skráð skuldabréf í kauphöll og lýtur því reglum fyrir útgefendur fjármálagerna, sem Kauphöll Íslands gefur út.

Framsetning stjórnarháttayfirlýsingar 2019 er með hliðsjón af Leiðbeiningum um stjórnarhætti fyrirtækja sem gefnar voru út af Viðskiptaráði Íslands, Nasdaq Iceland hf. og Samtökum atvinnulífsins í maí 2015. Reykjavíkurborg vikur þó að hluta frá leiðbeiningunum einkum þar sem efnistöð eiga ekki við um sveitarfélög.

Hlutverk Reykjavíkurborgar

Hlutverk Reykjavíkurborgar er að veita íbúum Reykjavíkur góða þjónustu með sem hagkvæmustum hætti og leggja grunn að auknum lífsgæðum borgarbúa til lengri og skemmri tíma. Samkvæmt sveitarstjórnarlögum nr. 138/2011 eru sveitarfélög sjálfstæð stjórnvöld, sem stjórnað er af lýðræðislega kjörnum sveitarstjórnnum í umboði íbúa sveitarfélagsins. Sveitarfélagið sinnir þeim verkefnum sem því er falið lögum samkvæmt, m.a. varðandi fræðslu- og uppeldismál, félagsþjónustu, æskulýðs- og íþróttamál, menningarmál, hreinlætismál, skipulagsmál og umhverfismál. Jafnframt fylgir það kröfum sem gilda um starfsemi þess í öðrum lögum, s.s. stjórnsýslulögum, lögum um jafna stöðu og jafnan rétt kvenna og karla og lögum um opinber innkaup.

Í B-hluta Reykjavíkurborgar er veitt þjónusta til fyrirtækja og einstaklinga meðal annars á sviði veitna, hafna, félagslegs húsnæðis, sorpvinnslu, brunavarna og almenningssamganga.

Engin veruleg frávik hafa verið greind af hálfu opinberra eftirlitsaðila eða endurskoðenda hvað varðar starfsemi sveitarfélagsins, sem tengist umhverfis-, félags- og starfsmannamálum, mannréttindamálum eða spillingar- og mútumálum.

Lög, reglur og tilmæli

Reykjavíkurborg starfar á grundvelli sveitarstjórnarlaga nr. 138/2011. Um skyldur borgarinnar gilda að auki lög og reglugerðir um starfsemi hennar og þjónustu einstaka málaflokka. Yfirlit yfir lögmaet verkefni sveitarfélaga og tilvísanir í viðeigandi lög er að finna á [vef Stjórnarráðsins](#).

Reykjavíkurborg hefur sett sér samþykktir og innri reglur almennt um stjórn borgar og eftir málaflokkum, sem er að finna á [heimasíðu Reykjavíkurborgar](#), www.reykjavik.is. Helstu samþykktir og innri reglur eru eftirfarandi:

- Samþykkt um stjórn Reykjavíkurborgar og fundarsköp borgarstjórnar ásamt viðaukum
- Samþykkt menningar-, íþrótt- og tómsundaráðs
- Samþykkt mannréttinda-, nýsköpunar og lýðræðisráðs
- Samþykkt skóla- og frístundaráðs
- Samþykkt skipulags- og samgönguráðs
- Samþykkt umhverfis og heilbrigðisráðs
- Samþykkt velferðarráðs
- Samþykkt um kjör og starfsaðstöðu kjörinna fulltrúa
- Reglur um skráningu á fjárhagslegum hagsmunum borgarfulltrúa og trúnaðarstörfum utan borgarstjórnar
- Siðareglur kjörinna fulltrúa hjá Reykjavíkurborg
- Siðareglur starfsmanna Reykjavíkurborgar
- Reglur um styrkveitingar Reykjavíkurborgar
- Innkaupareglur Reykjavíkurborgar
- Reglur um gerð fjárhagsáætlunar
- Reglur um fjárstýringu
- Innheimtureglur
- Starfsreglur endurskoðunarnefndar

Reykjavíkurborg hefur sett sér stefnumörkun þvert á starfsemina, sem er að finna á [heimasíðu borgarinnar](#). Helstu stefnur eru:

- Húsnæðisstefna
- Jafnlaunastefna
- Mannauðsstefna
- Mannréttindastefna
- Persónuverndarstefna
- Upplýsingaöryggisstefna
- Þjónustustefna

Yfirlýsing um stjórnarhætti og ófjárhagslegar upplýsingar

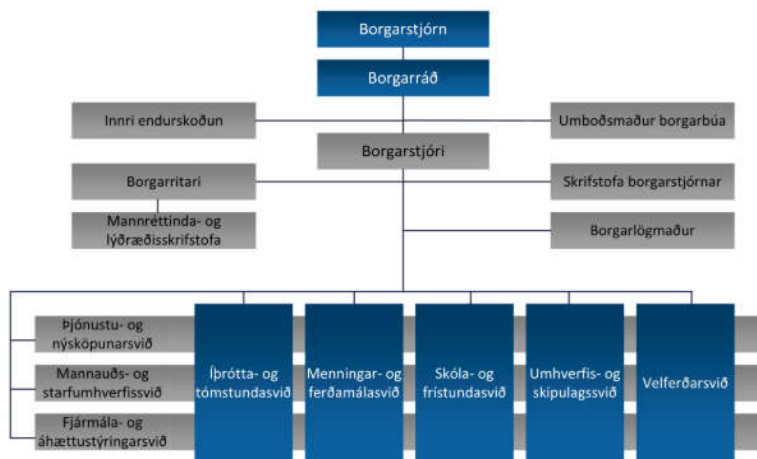
Þá hefur Reykjavíkurborg sett sér stefnumörkun í einstökum málaflokkum, sem er að finna á [heimasíðu borgarinnar](#). Helstu stefnur eru:

- Stefnur á sviði íþróttá- og tómstundamála
- Stefnur á sviði menningar- og ferðamála
- Stefnur á sviði skóla- og frístundamála
- Stefnur á sviði umhverfis- og skipulagsmála
- Stefnur á sviði velferðarmála

Reykjavíkurborg hefur auk þess sett sér [eigendastefnur](#) vegna B-hluta fyrirtækja, m.a. vegna Félagsbústaða h.f., Hörpu – Tónlistar- og ráðstefnuhúss ohf., SORPU bs., Strætó bs. og Orkuveitu Reykjavíkur.

Stjórnskipulag Reykjavíkurborgar

Stjórnskipulagi fyrir A-hluta Reykjavíkurborgar var breytt á árinu 2019 og tók gildi nýtt skipurit þann 1. júní sl. Stofnuð voru þrjú ný kjarnasvið sem bera ábyrgð á verkefnum á sviði fjármála- og áhættustýringar, mannauðs og starfsþróunar og þjónustu og nýsköpunar og samhæfingu þeirra þvert á fagsvið borgarinnar.



Borgarstjórn

Borgarstjórn starfar skv. II. kafla sveitarstjórnarlaga nr. 138/2011 og samþykkt um stjórn Reykjavíkurborgar og fundarsköp borgarstjórnar nr. 1020/2019, sbr. 9. gr. laganna. Hlutverk og verksvið borgarstjórnar skv. 8. gr. sveitarstjórnarlaga er að fara með stjórn Reykjavíkurborgar samkvæmt ákvæðum sveitarstjórnarlaga og annarra laga.

Borgarstjórn hefur ákvrðunarvald um nýtingu tekjustofna Reykjavíkurborgar og um framkvæmd þeirra verkefna sem sveitarfélagið annast. Hún skal sjá um að fylgt sé ákvæðum laga um sveitarstjórnarmál, reglugerðum og samþykktum Reykjavíkurborgar. Þá getur borgarstjórn ályktað um hvert það málefni sem hún telur að varði Reykjavíkurborg.

Borgarstjórn Reykjavíkur er skipuð tuttugu og þremur borgarfulltrúum og jafnmörgum til vara, sem kjörnir eru lýðræðislegri kosningu af íbúum sveitarfélagsins samkvæmt lögum um kosningar til sveitarstjórna. Borgarstjórn kýs forseta borgarstjórnar og fjóra varaforseta úr hópi borgarfulltrúa til eins árs í senn. Borgarstjórn kýs úr hópi borgarfulltrúa sjö aðalmenn í borgarráð til eins árs og jafnmarga til vara. Borgarstjórn kýs formann og varaformann borgarráðs úr hópi kjörinna borgarráðsmanna. Upplýsingar um kjörna fulltrúa í borgarstjórn, trúnaðarstörf þeirra á vegum borgarstjórnar og fjárhagslega hagsmunir þeirra er að finna á [heimasíðu Reykjavíkurborgar](#).

Fjöldi fulltrúa í borgarstjórn og nefndum, ráðum og stjórnnum á vegum sveitarfélagsins ræðst af ákvæðum sveitarstjórnarlaga og í samþykkt um stjórn Reykjavíkurborgar og fundarsköp borgarstjórnar, sem birt er í Stjórnartíðindum og er aðgengileg þar og á heimasíðu Reykjavíkurborgar. Á heimasíðu Reykjavíkurborgar má sjá hverjir sitja í einstökum nefndum, ráðum og stjórnnum.

Í 2. tl. 44. gr. sveitastjórnarlaga kemur fram regla um kynjahlutföll í nefndum sem borgarstjórn velur í. Sveitarfélagið gætir að þessum reglum við skipan í nefndir. Að því er borgarstjórnina varðar, ræðst samsetningin af röðun á framboðslista og niðurstöðum kosninga til sveitarstjórnar. Í borgarstjórn sitja nú fulltrúar 8 stjórnmálaflokka, 14 konur og 9 karlar með ólíkan bakgrunn og menntun.

Yfirlýsing um stjórnarhætti og ófjárhagslegar upplýsingar

Árið 2019 voru haldnir 20 fundir í borgarstjórn, þar af einn fundur með ofbeldisvarnarnefnd, einn fundur með Reykjavíkurráði ungmenna og einn fundur með fjölmenningsráði.

Borgarráð

Borgarráð fer, ásamt borgarstjóra, með framkvæmdastjórn Reykjavíkurborgar og fjármálastjórn, að því leyti sem þessi mál eru ekki öðrum falin. Ráðið hefur umsjón með stjórnarsýslu Reykjavíkurborgar og fjármálastjórn hennar sérstaklega, semur drög að fjárhagsáætlun og viðaukum við hana og leggur hana fyrir borgarstjórn. Borgarráð sér um að ársreikningar borgarsjóðs séu samdir reglum samkvæmt og þeir, ásamt ársreikningum stofnana og fyrirtækja, lagðir fyrir borgarstjórn til meðferðar og afgreiðslu svo sem sveitarstjórnarlög mæla fyrir um. Borgarráði er heimil fullnaðarákvörðun mála sem ekki varða verulega fjárhag borgarsjóðs eða stofnana hans, enda sé ekki ágreiningur innan ráðsins eða við borgarstjóra um ákvörðunina.

Í borgarráði sitja sjö borgarfulltrúar kjörnir af borgarstjórn. Flokkur sem fulltrúa á í borgarstjórn, en ekki í borgarráði, má tilnefna borgarfulltrúa til að sitja fundi borgarráðs með málfrelsi og tillögurétt. Í borgarráði sitja nú þrjú áheyrnarfulltrúar.

Árið 2019 voru haldnir 38 fundir í borgarráði.

Borgarstjóri

Borgarstjórinn í Reykjavík er æðsti yfirmaður starfsmanna Reykjavíkurborgar. Borgarstjóri er ráðinn af borgarstjórn og getur verið borgarfulltrúi. Sé hann borgarfulltrúi hefur hann einnig skyldur sem slíkur. Borgarstjóri er framkvæmdastjóri Reykjavíkurborgar, opinber fulltrúi Reykjavíkurborgar og pólitískur leiðtogi meirihlutans. Hann er prókúrhafi borgarsjóðs. Hann undirritar skjöl varðandi kaup og sölu fasteigna borgarinnar, lántökur og aðrar skuldbindingar svo og vegna ráðstafana sem samþykki borgarstjórnar þarf til. Borgarstjóra er heimilt með samþykki borgarstjórnar að veita öðrum starfsmönnum borgarinnar prókúru. Borgarstjóri fer með eignarhluta Reykjavíkurborgar í B-hluta fyrirtækjum.

Borgarstjóri Reykjavíkurborgar er Dagur B. Eggertsson borgarfulltrúi.

Innra eftirlit, áhættustýring og endurskoðun

Borgarstjórn ber ábyrgð á að til staðar sé virkt kerfi innra eftirlits í starfsemi borgarinnar og að það sé formlegt, skjalfest og sannreynt reglulega. Innra eftirlitið á að vera til þess fallið að veita vissu um; að sveitarfélagið nái árangri og skilvirkni í starfsemi, í samræmi við markmið sveitarfélagsins; áreiðanleika og réttmæti fjárhagsupplýsingar sem veittar eru ytri aðilum og að fylgt sé lögum og reglum sem gilda um starfsemina. Við uppbyggingu á innra eftirliti hjá Reykjavíkurborg er tekið mið af ramma COSO, sem er alþjóðlega viðurkenndur rammi um innra eftirlit.

Áhættustýring

Áhættustjórnun er samhæft ferli sem miðar að því að stjórna og stýra rekstri og starfsemi fyrirtækis eða sveitarfélags með tilliti til áhættu. Áhættur í starfsemi Reykjavíkurborgar geta tengst umhverfi, ferlum, innra skipulagi og stjórnarháttum.

Áhættustýring er samofin ábyrgð á daglegum rekstri borgarinnar og reglulegur hluti af starfsemi sviða og stofnana er að hafa eftirlit með helstu áhættuþáttum og tryggja þannig samfellu í rekstri og lágmörkun áhættu.

Með nýju skipuriti sem tók gildi 1. júní 2019 og stofnun nýs fjármála- og áhættustýringarsviðs, hefur verið lögð fram stefnumörkun um innleiðingu á heildstæðri áhættustýringu í starfsemi borgarinnar. Í því felst að megináhættur verði auðkenndar og metnar með samræmdum hætti í öllum meginferlum borgarinnar og öðrum þáttum sem taldir eru mikilvægir til þess að ná fram markmiðum á sviði rekstrar og þjónustu. Ný skrifstofa áhættustýringar á fjármála- og áhættustýringarsviði hefur verið eflað og hafinn er undirbúningur að mótun áhættustefnu og innleiðingu heildstæðrar áhættustýringar.

Um fjárhagslega áhættustýringu er vísað til ákvæða í VII. kafla sveitarstjórnarlaga, s.s. um fjárstjórnarvald, bindandi áhrif ákvörðunar um fjárhagsáætlun ársins, ábyrgja meðferð fjármuna, miklar fjárfestingar og skuldbindingar og takmarkanir er varða veðsetningar og ábyrgðaveitingar. Reykjavíkurborg fer að ákvæðum sveitarstjórnarlaga hvað þetta varðar.

Fjármála- og áhættustýringarsvið lagði árið 2019 fram áhættuskýrslur í borgarráði með árshlutauppgjörum með mati á þróun helstu hagstærða og forsendum fjárhagsáætlunar. Þá leggur sviðið mat á helstu áhættur í rekstri og kynnis í greinargerð með fjárhagsáætlun, auk þess sem ítarlegar sviðsmyndagreiningar eru unnar eftir því sem með þarf við mat á þróun helstu stærða í hagkerfinu og áhrif þeirra á rekstur borgarinnar.

Til að tryggja að reikningsskil sveitarfélagsins séu í samræmi við sveitarstjórnarlög og settar reikningsskilareglur, hefur sveitarfélagið lagt áherslu á vel skilgreind ábyrgðarsvið, eðlilega aðgreiningu starfa, reglulega skýrslugjöf og skýrar verklausreglur og verkferla sem er haldið utanum í sérstakri rekstrarhandbók sem er aðgengileg starfsmönnum borgarinnar.

Yfirlýsing um stjórnarhætti og ófjárhagslegar upplýsingar

Mánaðarleg skýrslugjöf, ásamt rýningu á rekstri sviða og stofnana, er mikilvægur þáttur í eftirliti með afkomu og fylgni við samþykktá fjárhagsáætlun. Fjármála- og áhættustýringarsvið vinnur ítarleg mánaðar- og ársfjórðungsleg uppgjör og leggur fyrir borgarráð.

Endurskoðunarnefnd

Endurskoðunarnefnd Reykjavíkurborgar starfar á vegum borgarstjórnar skv. IX. kafla laga nr. 3/2006 um ársreikninga og starfar á grundvelli samþykktá fyrir stjórn Reykjavíkurborgar og fundarskóp borgarstjórnar nr. 1020/2019 og eftir því sem lög mæla fyrir um. Endurskoðunarnefnd er skipuð fjórum fulltrúum, þremur skipuðum af borgarstjórn Reykjavíkurborgar og einum skipuðum samkvæmt tilnefningu stjórnar Orkuveitu Reykjavíkur. Nefndina skipa: Lárus Finnbogason, löggiltur endurskoðandi, formaður, Sigrún Guðmundsdóttir, löggiltur endurskoðandi, Sunna Jóhannsdóttir, viðskiptafræðingur, ásamt Einari S. Hálfánarsyni, hrl. og löggiltum endurskoðanda sem hefur óskað eftir lausn frá störfum sínum fyrir nefndina. Gert er ráð fyrir að kosning nýs fulltrúa í endurskoðunarnefnd í stað Einars fari fram á næsta fundi borgarstjórnar. Á heimasíðu borgarinnar má sjá samþykkt sem borgarstjórn hefur sett fyrir [endurskoðunarnefnd](#).

Innri endurskoðun

Innri endurskoðun fer með fjármála- og stjórnsýslueftirlit hjá Reykjavíkurborg í umboði borgarráðs. Í því felst að með störfum sínum leggur innri endurskoðun mat á og bætir virkni áhættustýringar, eftirlitsaðferða og stjórnarháttá hjá stofnunum og félögum í meirihlutaeygu Reykjavíkurborgar. Starfsreglur innri endurskoðunar, sem borgarráð hefur samþykkt, eru aðgengilegar á [heimasíðu borgarinnar](#). Þann 27. febrúar 2020 samþykkti borgarráð að sameina starfsemi innri endurskoðunar Reykjavíkurborgar, starfsemi umboðsmann borgarbúa og starf persónuverndarfulltrúa, með það að markmiðið að einfalda og um leið styrkja starfsemi og skipulag þeirra aðila sem sinna eftirliti með starfsemi og stjórnsýslu Reykjavíkur. Sameiningin tekur gildi frá og með 1. júní 2020 og verður sameinuð starfsemi undir stjórn innri endurskoðanda. Innri endurskoðandi Reykjavíkurborgar er Hallur Símonarson.

Samfélagsábyrgð og siðareglur

Um siðareglur og góða starfshætti er fjallað í 29. gr. sveitarstjórnarlaga. [Siðareglur kjörinna fulltrúa](#) voru samþykktar 18. júní 2019 og eru aðgengilegar á heimasíðu Reykjavíkurborgar. [Siðareglur starfsmanna](#) voru samþykktar 22. október 2009.

Um samfélagslega ábyrgð er fjallað í stefnumörkun Reykjavíkurborgar, meðal annars í umhverfis- og auðlindastefnu og loftslagsstefnu. Áhersla er lögð á að lífsgæði núlifandi og næstu kynslóða borgarbúa verði tryggð með því að meta auðinn sem felst í þjónustu náttúrunnar og hreinu umhverfi. Reykjavíkurborg leggur áherslu á sjálfbæra nýtingu auðlinda og verður stefnunni framfylgt í eftirfarandi níu málaflokkum: Auðlindir, samgöngur, skipulag, gæði umhverfis, loftslagsmál, menntun til sjálfbærni, náttúra og útivist, neysla og úrgangur og rekstur Reykjavíkurborgar.

Á árinu 2018 var samþykktur grænn rammi Reykjavíkurborgar, sem er settur fram í samræmi við alþjóðleg viðmið ICMA, Alþjóðasamtök aðila á verðbréfamarkaði, svonefnd Green Bond Principle, með skírskotun í sjálfbærni viðmið Sameinuðu þjóðanna. Græni ramminn byggir á fjórum stoðum; (i) skilgreiningu grænna verkefnaflokka, (ii) valferli grænna verkefna, (iii) meðferð fjármuna og (iv) skýrslugjöf til fjárfesta. Samkvæmt mati CICERO (Center for International Climate Research) sem veitir óháð álit á rammanum, fær grænn rammi Reykjavíkurborgar hæstu einkunn, „dark green“, og allir undirflokkar og verkefni fá einnig „dark green“ einkunn. Litið er sérstaklega til stjórnsýslulegs fyrirkomulags, sem fær einnig hæstu einkunn „excellent“.

Árið 2019 var jafnframt samþykktur grænn rammi fyrir Orkuveitu Reykjavíkur og fyrstu grænu skuldabréfin gefin út í júní 2019. CICERO hefur veitt óháð álit á rammanum og gefur honum hæstu einkunnir; „dark green“ fyrir jákvæð umhverfisáhrif verkefnanna og „excellent“ fyrir umgjörð skuldabréfanna hjá fyrirtækinu.

Félagbústaðir hafa gefið út ramma um félagsleg skuldabréf í samræmi við alþjóðleg viðmið ICMA, svonefnd Social Bond Principle. Ramminn hefur hlotið vottun frá Sustainalytics, óháðum vottunaraðila. Í vottuninni segir m.a. að rammi Félagbústaða sé traustur, trúverðugur og áhrifamikill, og að hann samræmist öllum fjórum meginþáttum alþjóðalegra viðmiða um félagsleg skuldabréf. Fyrstu félagslegu skuldabréfin voru gefin út í nóvember 2019.

Reykjavíkurborg er aðili að Festu, félags um samfélagslega ábyrgð.

Yfirlýsing um stjórnarhætti og ófjárhagslegar upplýsingar

Ófjárhagslegar upplýsingar

Samkvæmt sveitarstjórnarlögum nr. 138/2011 eru sveitarfélög sjálfstæð stjórnvöld, sem er stjórnað er af lýðræðislega kjörnum sveitarstjórnnum í umboði íbúa sveitarfélagsins. Sveitarfélagið sinnir þeim verkefnum sem því er falið lögum samkvæmt, m.a. varðandi fræðslu- og uppeldismál, félagsþjónustu, æskulýðs- og íþróttamál, menningarmál, hreinlætismál, skipulagsmál og umhverfismál. Jafnframt fylgir það kröfum sem gilda um starfsemi þess í öðrum lögum, s.s. stjórnslutölum, lögum um jafna stöðu og jafnan rétt kvenna og karla og lögum um opinber innkaup.

Upplýsingar um dómsmál sem beinast að Reykjavíkurborg er að finna í skýringum með ársreikningi Reykjavíkurborgar.

Engin veruleg frávik hafa verið greind af hálfu opinberra eftirlitsaðila eða endurskoðenda hvað varðar starfsemi sveitarfélagsins, sem tengist umhverfis-, félags- og starfsmannamálum, mannréttindamálum eða spillingar- og mútumálum.