

Reykjavíkurborg

Ársreikningur
2020



Reykjavíkurborg
kt. 530269-7609
Ráðhúsi Reykjavíkur
Tjarnargötu 11
101 Reykjavík

Reykjavíkurborg

Ársreikningur 2020

Efnisyfirlit

	Bls.
Skýrsla og áritun borgarstjóra og borgarráðs	2
Áritun borgarstjórnar	3
Áritun óháðs endurskoðanda	4-7
Rekstrarreikningur	8
Efnahagsreikningur	9-10
Sjóðstreymisyfirlit	11
Skýringar	12-36
Óendurskoðað fylgiskjal:	
Yfirlýsing um stjórnarhætti og ófjárhagslegar upplýsingar	37-41

Skýrsla og áritun borgarstjóra og borgarráðs

Endurskoðaður ársreikningur Reykjavíkurborgar fyrir árið 2020 er gerður í samræmi við sveitarstjórnarlög, lög um ársreikninga og reglugerð um bókhald, fjárhagsáætlanir og ársreikninga sveitarfélaga. Í ársreikningnum er gerð grein fyrir reikningskilaaðferðum.

Starfsemi Reykjavíkurborgar er skipt í A-hluta og B-hluta. Til A-hluta telst starfsemi sem að hluta eða öllu leyti er fjármögnuð með skatttekjum, en í B-hluta eru fyrirtæki sem eru að hálfu eða meirihluta í eigu borgarinnar og eru rekin sem fjárhagslega sjálfstæðar einingar.

Samkvæmt rekstrarreikningi A-hluta voru rekstrartekjur 128.668 m.kr. á árinu, en þar af námu skatttekjur 102.775 m.kr. Álagningarhlutfall útsvars var 14,52%, sem er lögbundið hámark. Álagningarhlutfall fasteignaskatts nam 0,18% í A-flokki, 1,32% í B-flokki og 1,65% í C-flokki. Lögbundið hámark þess er 0,625% í A-flokki, 1,32% í B-flokki og 1,65% í C-flokki. Rekstrartekjur A- og B-hluta námu samtals 190.919 m.kr. á árinu.

Rekstrarniðurstaða A-hluta var neikvæð um 6.047 m.kr., en áætlun gerði ráð fyrir að hún yrði jákvæð um 1.517m.kr. á árinu 2020. Rekstrarniðurstaða A- og B-hluta var neikvæð um 2.982 m.kr., en áætlun gerði ráð fyrir að hún yrði jákvæð um 11.879 m.kr. Lakari afkoma A- hluta skýrist einkum af að sú tekjuaukning sem fjárhagsáætlun ársins gerði ráð fyrir skilaði sér ekki sem að hluta má rekja til heimsfaraldurs af völdum COVID-19 veirunnar. Tekjur A-hluta voru 6.793 m.kr. undir áætlun. Útsvarstekjur voru 2.244 m.kr. undir áætlun, tekjur af sölu byggingarréttar voru 3.145 m.kr. undir áætlun auk þess sem hækkun varúðarniðurfærslu af þessum lið vegna óvissu um þróun efnahagsmála næstu misseri nam 72 m.kr. Laun og launatengd gjöld voru 1.747 m.kr. yfir fjárheimildum. Afkoma A- og B-hluta er lakari en áætlun gerði ráð fyrir sem nemur 14.861 m.kr.

Heildareignir A- og B-hluta samkvæmt samanteknum efnahagsreikningi námu í árslok samtals 730.431 m.kr. og heildarskuldir ásamt skuldbindingum voru 385.842 m.kr. Eigið fé nam 344.588 m.kr., en þar af nam hlutdeild minnihluta 19.176 m.kr.

Þann 1. desember 2020 var fjöldi íbúa í Reykjavíkurborg 133.181

Heimsfaraldur af völdum COVID-19 veirunnar hefur haft veruleg áhrif á efnahagslíf Íslands og umheimsins. Útbreiðsla faraldursins og áhrif á heimsvísu eru fordæmalaus og hafa haft mikil fjárhagsleg áhrif á Reykjavíkurborg. Fyrstu aðgerðir Reykjavíkurborgar í efnahagsmálum vegna Covid-19 faraldursins voru kynntar og samþykktar einróma í borgarráði þann 26. mars 2020. Reykjavíkurborg hefur sett fram og endurskoðað með reglubundnum hætti á liðnu ári sviðsmyndagreiningar um þróun efnahagsmála sem er liður í virkri áhættustýringu borgarinnar. Fjárhagsstaða Reykjavíkurborgar er sterk og borgin hefur fjárhagslegan styrk til þess að taka á sig veruleg áföll vegna afleiðinga faraldursins. Samþykkt hafa verið lög frá Alþingi sem miða að því að gera sveitarfélögunum kleift að takast á við vandann til skemmri og millilangs tíma með tilslökun í fjármálareglum sveitarstjórnarlaga nr. 138/2011 fram til ársins 2025. Sjá nánari umfjöllun í skýringu nr. 55.

Upplýsingar sem nauðsynlegar eru til að leggja mat á þróun, umfang, stöðu og áhrif Reykjavíkurborgar í tengslum við umhverfis-, félags- og starfsmannamál ásamt öðru eru settar fram í *Yfirlýsingu um stjórnarhætti og ófjárhagslegar upplýsingar*, sem er fylgiskjal með ársreikningnum.

Samkvæmt bestu vitneskju borgarstjóra og borgarráðs er ársreikningurinn saminn í samræmi við lög og gefur glögga mynd af eignum og skuldum, fjárhagsstöðu og rekstrarafkomu A-hluta og samstæðunnar í heild, og að í skýrslu borgarstjóra og borgarráðs komi fram þær upplýsingar sem krafist er.

Ársreikningur Reykjavíkurborgar fyrir árið 2020 er tilbúinn til endurskoðunar og afgreiðslu í borgarstjórn.

Reykjavík, 29. apríl 2021

Borgarstjóri

Borgarráð

Borgarráð samþykkti á fundi sínum þann 29. apríl 2021 að vísa ársreikningi Reykjavíkurborgar fyrir árið 2020 til fyrri umræðu í borgarstjórn.

Áritun borgarstjórnar

Ársreikningur Reykjavíkurborgar fyrir árið 2020 hefur hlotið afgreiðslu borgarstjórnar í samræmi við 61. gr. sveitarstjórnarlaga nr. 138/2011 og er staðfestur og áritaður við síðari umræðu í borgarstjórn.

Reykjavík, 11. maí 2021.

Borgarstjórn

Páll Þorsteinsson
Deildarstjóri

Árni Leifur Björnsson

Þóra Björk Guðjónsdóttir

Ólafur Þorsteinsson

Hildur Björg Hilmisdóttir

Þórunn Þorvaldsson

Kristinn
Hjálmar Sveinsson

Sabina Lodek
Ógídur Árnason

Alexandra Brússon

Sanna Magdalena Mörtdóttir

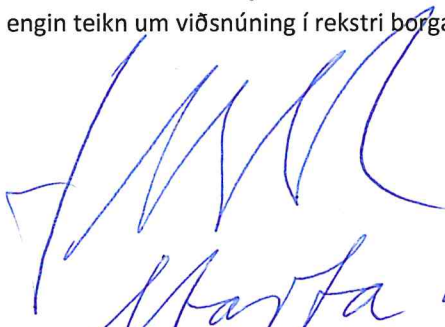

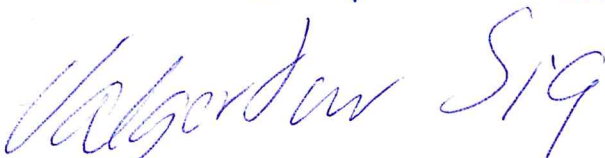

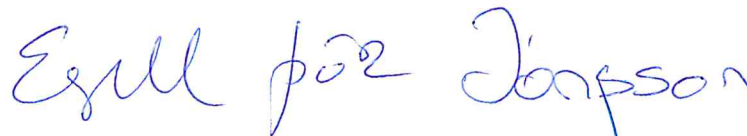
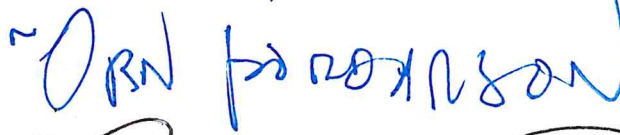

Áritun borgarstjórnar, framhald

Áritun með fyrirvara:

Ekki verður betur séð en að í stað samstæðuársreiknings séu hér til lögð fram samantekin reikningsskil. Skv. 61. gr. sveitarstjórnarlaga skal samstæðureikningur vera hluti ársreiknings Reykjavíkurborgar. Noti dótturfélag í samstæðu aðrar matsaðferðir í eigin ársreikningi en móðurfélagið skulu unnin ný reikningsskil fyrir dótturfélagið, sbr. 75. gr. ársreikningalaga, þar sem matsaðferðir eru í samræmi við reikningsskil samstæðu. Reykjavíkurborg og fyrirtæki í samstæðu borgarinnar eiga fasteignir sem notaðar eru til útleigu.

Sumar eignanna eru flokkaðar sem fjárfestingarfasteignir í samstæðureikningsskilum Reykjavíkurborgar, aðrar ekki. Þetta misræmi leiðir til ofmats eigna sem nemur um 54 milljörðum króna og stangast á við lög.

Þá er afkoma borgarinnar og skuldaaukning slík að ef fram heldur sem horfir, þá mun Reykjavíkurborg ekki geta staðið við skuldbindingar sínar. Það er ábyrgðarhluti að gera ekki grein fyrir þessari óvissu í ársreikningnum, enda engin teikn um viðsnúning í rekstri borgarsjóðs. Við undirritum ársreikninginn því með fyrirvara.


Marta Guðjónsdóttir

Keldur

Valgerður Sig

Þía Guð

Egill Þór Jónsson

Orn Þór Jónsson

Hilkur Þorsteinsson

Áritun borgarstjórnar, framhald

Fyrirvari

Borgarfulltrúi Flokks fólksins staðfestir ársreikning 2020 með fyrirvara um að engar skekkjur séu vegna mistaka eða sviksemi sem endurskoðendur hafa ekki upplýsingar um. Ársreikningur sýnir óábyrga fjármálastjórnun og að ekki er verið að fara vel með fé borgarbúa. Ekki er séð að meirihlutinn í borgarstjórn hafi undirtökin í rekstri borgarinnar og fyrirtækjum hennar. Ef hallarekstri er mætt með lántökum jafnframt því sem á að taka lán til að ráðast í framkvæmdir þá er ekki von á góðu.

Hellurinn Þakdandi
Oddmáti Flokks fólksins
í borgarstjórn Reykjavíkur

Áritun borgarstjórnar, framhald

Fyrirvari

Ég tel vera verulega skekkju í niðurstöðum samstæðureiknings Reykjavíkurborgar. Ofmatið er vegna eigna Félagsbústaða og Orkuveitu Reykjavíkur. Skekkjan hefur veruleg áhrif við mat á niðurstöðu samstæðureiknings borgarinnar og gefur hann því ekki rétta mynd af fjárhagsstöðu borgarinnar. Hlutfall eigna og skulda er þannig verulega skekkt. Á óvissutímum er nauðsynlegt að ársreikningurinn gefi lánadrottnum ekki ranga mynd af fjárhagsstöðu bogarinnar. Ég undirrita ársreikninginn því með fyrirvara.



Áritun óháðra endurskoðenda

Til borgarstjórnar Reykjavíkurborgar.

Álit

Við höfum endurskoðað ársreikning Reykjavíkurborgar fyrir árið 2020 sem hefur að geyma A-hluta starfsemi sveitarfélagsins og samantekinn ársreikning A- og B-hluta. Hann skiptist í rekstrarreikning, efnahagsreikning, sjóðstreymisýfirlit, upplýsingar um mikilvægar reikningsskilaaðferðir og aðrar skýringar.

Það er álit okkar að ársreikningurinn gefi glögga mynd af fjárhagsstöðu borgarinnar 31. desember 2020 og afkomu hennar og breytingu á handbæru fé á árinu 2020, í samræmi við lög um ársreikninga og sveitarstjórnarlög.

Ábending vegna áhrifa faraldurs kórónaveiru

Án þess að gera fyrirvara við álit okkar viljum við vekja athygli á umfjöllun í skýrslu borgarstjóra og borgarstjórnar og í skýringu 55 við ársreikninginn um atburði eftir reikningsskiladag vegna mögulegra áhrifa COVID-19 faraldursins á starfsemi borgarinnar.

Grundvöllur fyrir álit

Endurskoðað var í samræmi við alþjóðlega endurskoðunarstaðla (ISA) en nánar er gerð grein fyrir ábyrgð okkar í kaflanum Ábyrgð endurskoðanda. Við uppfylfum ákvæði siðareglna endurskoðenda á Íslandi og teljumst því óháð samstæðunni. Við teljum að við endurskoðunina höfum við aflað nægilegra og viðeigandi gagna til að byggja álit okkar á.

Lykilatriði endurskoðunarinnar

Lykilatriði endurskoðunarinnar eru þau atriði, sem að okkar faglega mati, hafa mesta þýðingu við endurskoðun okkar á ársreikningi sveitarfélagsins árið 2020. Þessi atriði voru yfirfarin við endurskoðun á ársreikningnum og höfð til hliðsjónar við ákvörðun á viðeigandi álit á honum. Í áritun okkar látum við ekki í ljós sérstakt álit á hverju þeirra fyrir sig.

Eftirfarandi atriði teljum við vera lykilatriði í endurskoðun okkar:

Mat framleiðslu- og veitukerfis Orkuveitu Reykjavíkur

Sjá umfjöllun í skýringu 30 og skýringu 7 um mikilvægar reikningsskilaaðferðir.

Skýring á verulegri áhættu:

Við höfum skilgreint mat framleiðslu- og veitukerfa sem lykilatriði við endurskoðun okkar vegna ársins 2020. Veitu- og framleiðslukerfi Orkuveitu Reykjavíkur eru metin út frá afskrifuðu endurstofnverði í samræmi við ákvæði IAS 16. Lagt er mat á breytingu á byggingarkostnaði sambærilegra eigna og bæði stofnverð og uppsafnaðar fyrningar endurmetnar í samræmi við þær breytingar. Orkuveitan framkvæmir virðisrýnnunarpróf á reikningsskiladegi og færir virðisrýnnun ef núvirt tekjustreymi er lægra en bókfært virði einstakra eigna. Einnig getur endurstofnverð aldrei orðið hærra en sem nemur núvirtu tekjustreymi.

Forsendur sem stuðst er við í endurmati og virðisrýnnunarprófi byggja á mati stjórnenda og eru að hluta til huglægar. Þar sem eignfærð framleiðslu- og veitukerfi eru verulegur liður í samanteknum ársreikningi A- og B-hluta getur hver breyta í forsendum haft veruleg áhrif á afkomu og efnahag. Vinna okkar náði bæði til mats á endurmati og virðisrýnnun framleiðslu- og veitukerfa.

Hvernig var brugðist við verulegu áhættunni:

Sem hluti af endurskoðun okkar fórum við yfir aðferðafræði félagsins við mat á framleiðslu- og veitukerfum og samkvæmni þess við alþjóðlega reikningsskilastaðla.

Við fórum yfir ferli Orkuveitunnar við endurmatið og virðisrýnnunarprófanir. Við fórum einnig yfir virkni líkana sem félagið notar við matið.

Við staðfestum forsendur sem félagið notar við opinberar upplýsingar í þeim tilvikum þar sem það var hægt. Í þeim tilvikum þar sem forsendur eru ekki rekjanlegar við opinberar upplýsingar, lögðum við sjálfstætt mat á þær.

Við þessa skoðun var verðmatssérfræðingur fenginn til aðstoðar.

Áritun óháðra endurskoðenda, frh.:

Mat á innbyggðri afleiðu Orkuveitu Reykjavíkur

Sjá umfjöllun í skýringu 38.

Skýring á verulegri áhættu:

Innbyggð afleiða í raforkusölusamningum Orkuveita Reykjavíkur er færð á efnahagsreikning þar sem verð ákveðinna raforkusamninga við stórnotendur eru bundnir við álverð. Þar sem áhætta á sölu á rafmagni og álverði er ekki nátengd gera reikningsskilastaðlar kröfu um að áhættan er snýr að tengingu við álverð sé metin sérstaklega.

Mat innbyggðrar afleiðu er háð forsendum stjórnenda sem og ytri þáttum. Sökum þess hversu viðkvæmt matið er gagnvart breytingum í forsendum teljum við þessa áhættu vera verulega. Þá er umfang afleiðunnar með þeim hætti að breytingar á gangvirði hafa jafnan veruleg áhrif á samantekinn ársreikning A- og B-hluta.

Hvernig var brugðist við áhættunni:

Við höfum yfirfarið ferli Orkuveitunnar við matið. Við fórum yfir aðferðafræði félagsins og bárum saman forsendur við opinberar upplýsingar þar sem þær liggja fyrir og lögðum mat á aðrar forsendur.

Við endurreiknuðum virði afleiðunnar og yfirforum virkni líkansins sem félagið notar við matið. Við þessa skoðun var verðmatssérfræðingur fenginn til aðstoðar.

Nákvæmni og tilvist varanlegra rekstrarfjármuna

Sjá umfjöllun í skýringu 30 og skýringu 7 um mikilvægar reikningsskilaaðferðir

Skýring á verulegri áhættu

Varanlegir rekstrarfjármunir eru stærsti einstaki efnahagsliðurinn og nemur 628,3 ma. kr. árið 2020 samanborið við 601,9 ma. kr. árið 2019 hjá A- og B-hluta en 162,6 ma. kr. árið 2020 samanborið við 153,9 ma. kr. árið 2019 hjá A-hluta. Sérstök áhersla er lögð á endurskoðun varanlegra rekstrarfjármuna Eignasjóðs Reykjavíkurborgar og Orkuveitu Reykjavíkur.

Hvernig var brugðist við áhættunni

Við fórum yfir ferli við eignfærslu varanlegra rekstrarfjármuna, m.a. flæði verkframkvæmdakerfis við fjárhagsbókhaldskerfi. Við prófuðum valdar eftirlitsaðgerðir er snúa að eignfærslum, sem og úttektum innri endurskoðunar Reykjavíkurborgar á eignaskráningu og verkframkvæmdum. Við framkvæmdum greiningaraðgerðir er snúa að fyrningarskrám ásamt því að endurreikna fyrningar.

Eignfærslur ársins 2020 staðfestum við með úrtaksprófunum. Við áttum í beinum samskiptum við ábyrgðaraðila verkframkvæmda, bæði í Orkuveitunni og hjá Reykjavíkurborg og fórum yfir eðli og tilgang þeirra ásamt samþykki einstaka verkliða.

Innlausn tekna

Sjá umfjöllun í skýringu 24 og skýringu 3 um mikilvægar reikningsskilaaðferðir

Skýring á verulegri áhættu

Við endurskoðun ársreiknings Reykjavíkurborgar er sérstök áhersla lögð á innlausn tekna. Tekjum A- og B-hluta má gróflega skipta í þrennt, skatttekjum, framlagi jöfnunarsjóðs sveitarfélaga og aðrar sértekjur sviða og B-hluta félaga. Tekjuinnlausn getur verið háð mati stjórnenda auk þess sem álitaefni kunna að koma upp um tekjuinnlausn langtímasamninga og seldra byggingarrétta eða úthlutaðra lóða. Þar sem þessi álitaefni eða matskenndu forsendur geta haft veruleg áhrif á samantekinn ársreikning A- og B-hluta teljum við endurskoðun tekna lykilþátt við endurskoðun okkar.

Hvernig var brugðist við áhættunni

Við endurskoðun tekna höfum við lagt mat á eftirlitsþætti í tekjukerfum hvarrar rekstrareiningar fyrir sig. Þá höfum við prófað ákveðna eftirlitsþætti er snúa að skráningu tekna. Við höfum skoðað og lagt mat á tölvueftirlitsumhverfi hvarrar einingar þ.s. við höfum m.a. farið yfir hvernig aðgangsstýringum er háttáð inn í fjárhagskerfi og í undirkerfi er snúa að tekjuskráningu.

Við höfum beitt gagnaendurskoðunaraðgerðum þar sem við höfum m.a. beðið um staðfestingu ákveðinna viðskiptavina á veltu og viðskiptastöðu um áramót eða staðfest viðskiptastöðu með öðrum hætti.

Við höfum einnig framkvæmt greiningaraðgerðir út frá magn- og verðaukningu þar sem við höfum borið saman væntingar okkar við raunverulega tekjuskráningu.

Áritun óháðra endurskoðenda, frh.:

Aðrar upplýsingar

Borgarstjórn og borgarstjóri eru ábyrg fyrir öllum upplýsingum sem sveitarfélagið birtir, jafnt ársreikningi sem öðrum upplýsingum. Álit okkar nær ekki til annarra upplýsinga sem sveitarfélagið gefur út en talið er hér að ofan. Aðrar upplýsingar eru t.a.m. skýrsla borgarstjóra og borgarstjórnar (ekki umfram það sem álit okkar segir til um hér að neðan), óendurskoðuð stjórnarháttaryfirlýsing sveitarfélagsins og skýrsla fjármála- og áhættustýringarsviðs borgarinnar. Staðfestum við því ekki þær upplýsingar sem þar er að finna. Hvað ábyrgð okkar varðar felst hún í yfirllestri á slíkum fjárhagsupplýsingum og athugun á því hvort um verulegt ósamræmi sé að ræða milli þeirra og ársreikningsins.

Í samræmi við ákvæði 2. mgr. 104. gr. laga nr. 3/2006 um ársreikninga staðfestum við að í skýrslu borgarstjóra og borgarstjórnar sem fylgir ársreikningi þessum eru veittar þær upplýsingar að lágmarki sem ber að veita í skýrslu stjórnar samkvæmt lögum um ársreikninga og koma ekki fram í skýringum.

Ábyrgð borgarstjórnar og borgarstjóra á ársreikningnum

Borgarstjórn og borgarstjóri eru ábyrg fyrir gerð og framsetningu ársreikningsins í samræmi við lög um ársreikninga og sveitarstjórnarlög. Borgarstjórn og borgarstjóri eru einnig ábyrg fyrir innra eftirliti við gerð og framsetningu ársreikningsins, þannig að hann sé án verulegra annmarka, hvort sem er vegna sviksemi eða mistaka.

Við gerð ársreikningsins er borgarstjórn og borgarstjóri ábyrg fyrir mati á rekstrarhæfi sveitarfélagsins. Ef vafi leikur á rekstrarhæfi skal gerð grein fyrir því í ársreikningnum með viðeigandi skýringum og greint frá því hvers vegna ákveðið var að beita forsendunni um rekstrarhæfi við gerð og framsetningu ársreikningsins.

Borgarstjórn og Endurskoðunarnefnd Reykjavíkur skulu hafa eftirlit með gerð og framsetningu ársreikningsins.

Ábyrgð endurskoðanda

Markmið okkar er að afla nægjanlegrar vissu um að ársreikningurinn sé án verulegra annmarka, hvort sem er af völdum sviksemi eða mistaka og að gefa út áritun sem felur í sér álit okkar. Nægjanleg vissa er nokkuð hátt stig vissu, en það tryggir ekki að endurskoðun sem framkvæmd er í samræmi við alþjóðlega endurskoðunarstaðla muni uppgötva allar verulegar skekkjur séu þær til staðar. Skekkjur geta orðið til vegna mistaka eða sviksemi og eru álitnar verulegar ef þær gætu haft áhrif á fjárhagslega ákvarðanatöku notenda ársreikningsins, stakar eða samanlagðar.

Sem hluti af endurskoðuninni sem framkvæmd er í samræmi við alþjóðlega endurskoðunarstaðla, beitum við faglegu mati (e. professional judgment) og viðhöfum faglega tortryggni (e. professional skepticism). Eftirfarandi er einnig hluti af endurskoðun

- Greina og meta hættuna á verulegri skekkju í ársreikningnum, hvort sem er vegna mistaka eða sviksemi, skipuleggja og framkvæma endurskoðunaraðgerðir til að bregðast við þeirri hættu og öflun endurskoðunargagna sem eru nægjanleg og viðeigandi til að byggja álit okkar á. Hættan á að uppgötva ekki verulega skekkju vegna sviksemi er meiri en að uppgötva ekki skekkju vegna mistaka þar sem sviksemi getur falið í sér samsæri, skjalafals og misvísandi framsetningu ársreikningsins, að einhverju sé viljandi sleppt eða að innra eftirlit sé sniðgengið.
- Afla skilnings á innra eftirliti, ekki í þeim tilgangi að veita álit á virkni innra eftirlits sveitarfélagsins, heldur í þeim tilgangi að skipuleggja viðeigandi endurskoðunaraðgerðir.
- Meta hvort reikningssskilaaðferðir sem notaðar eru, og tengdar skýringar, séu viðeigandi og hvort reikningshaldslegt mat stjórnenda sé raunhæft.
- Meta hvort forsendan um rekstrarhæfi eigi við, hvort verulegur vafi leiki á rekstrarhæfi eða hvort aðstæður séu til staðar sem gætu valdið vafa um rekstrarhæfi. Ef við teljum að vafi leiki á rekstrarhæfi ber okkur að vekja sérstaka athygli á viðeigandi skýringum ársreikningsins í áritun okkar. Ef slíkar skýringar eru ófullnægjandi ber okkur að víkja frá fyrirvaralausri áritun. Niðurstaða okkar byggir á endurskoðunargögnum sem aflað er fram að dagsetningu áritunar. Atburðir eða aðstæður eftir dagsetningu áritunar geta þannig valdið óvissu um rekstrarhæfi sveitarfélagsins.
- Meta hvort ársreikningurinn gefi glögga mynd af undirliggjandi viðskiptum og atburðum og leggja mat á framsetningu, uppbyggingu og innihald ársreikningsins með tilliti til glöggrar myndar, skýringum þar á meðal.
- Afla endurskoðunargagna er varða verulegar einingar innan ársreikningsins til að geta látið í ljós álit á ársreikningi. Við erum ábyrg fyrir skipulagi, umsjón og framkvæmd endurskoðunar sveitarfélagsins og berum ein ábyrgð á álitum okkar á sveitarfélaginu.

Áritun óháðra endurskoðenda, frh.:

Okkur ber skylda til að upplýsa borgarstjórn og endurskoðunarnefnd meðal annars um áætlað umfang og tímasetningu endurskoðunarinnar auk verulegra atriða sem upp komu í endurskoðun okkar, þar á meðal verulega annmarka á innra eftirliti, ef við á.

Við höfum afhent borgarstjórn og endurskoðunarnefnd endurskoðunarskýrslu þar sem gerð er grein fyrir þessum atriðum og er hún í samræmi við áritun þessa.

Við höfum ekki veitt félaginu neina þá þjónustu sem telst óheimilt að veita samhliða endurskoðun í samræmi við lög um endurskoðendur. Við höfum einnig afhent borgarstjórn og endurskoðunarnefnd yfirlýsingu þess efnis að við uppfyllum ákvæði siðareglna er varðar óhæði. Við höfum jafnframt komið á framfæri upplýsingum um tengsl eða aðra þætti sem gætu haft áhrif á óhæði okkar og hvaða varúðarráðstafanir við höfum stuðst við til að tryggja óhæði okkar, ef við á.

Af þeim atriðum sem við upplýstum borgarstjórn og endurskoðunarnefnd um lögðum við mat á hvaða atriði höfðu mesta þýðingu í endurskoðuninni á yfirstandandi ári og eru það lykilatriði endurskoðunarinnar. Við gerum grein fyrir þessum atriðum í áritun okkar nema lög og reglur heimila ekki slíka upplýsingagjöf. Í undantekningartilfellum kunnum við að greina ekki frá slíkum atriðum ef við metum það svo að neikvæðar afleiðingar af slíkri upplýsingagjöf vegi þyngra en hagsmunir almennings af upplýsingunum.

Við vorum skipaðir endurskoðendur af borgarstjórn í kjölfar útboðs á endurskoðunarþjónustu í júlí 2018 og er þetta því þriðja samfellda reikningsárið þar sem við erum endurskoðendur borgarinnar.

Fyrir hönd Grant Thornton endurskoðunar ehf.
Reykjavík, 11. maí 2021


J. Sturla Jónsson
löggiltur endurskoðandi


Theodór S. Sigurbergsson
löggiltur endurskoðandi

Rekstrarreikningur 2020

	Skýr.	A-hluti			A- og B-hluti		
		Ársreikningur	Fjárhagsáætlun með viðaukum	Ársreikningur	Ársreikningur	Fjárhagsáætlun með viðaukum	Ársreikningur
		2020	2020	2019	2020	2020	2019
Rekstrartekjur	3,24						
Skatttekjur		102.775.287	105.502.531	99.313.039	102.061.543	104.796.860	98.642.200
Framlög Jöfnunarsjóðs sveitarfélaga		8.031.222	8.079.679	7.493.931	8.031.222	8.079.679	7.493.931
Aðrar tekjur		17.861.446	21.878.336	16.542.605	80.826.665	89.411.646	79.075.328
Rekstrartekjur samtals		128.667.956	135.460.546	123.349.575	190.919.431	202.288.186	185.211.460
Rekstrargjöld	4						
Laun og launatengd gjöld	25	76.349.060	74.602.100	68.167.388	93.106.458	91.525.191	83.294.290
Hækkun lífeyrisskuldbindingar LsRb*	25,44	3.316.618	3.350.000	3.198.943	3.347.116	3.350.000	3.272.786
Annar rekstrarkostnaður		49.065.351	49.862.533	45.724.168	61.322.673	64.183.918	59.241.436
Rekstrargjöld samtals		128.731.030	127.814.633	117.090.499	157.776.248	159.059.109	145.808.512
Rekstrarniðurstaða fyrir afskriftir, EBITDA		(63.074)	7.645.913	6.259.076	33.143.183	43.229.077	39.402.948
Afskriftir	9,10,32	(5.876.920)	(5.628.251)	(5.329.221)	(20.608.121)	(19.366.626)	(18.988.531)
Rekstrarniðurstaða fyrir fjármunatekjur og (fjármagnsgjöld).....		(5.939.994)	2.017.662	929.855	12.535.063	23.862.450	20.414.417
Fjármunatekjur og (fjármagnsgjöld)	5,26	96.708	(500.779)	428.430	(16.841.934)	(11.547.515)	(12.857.634)
Rekstrarniðurstaða fyrir skatta, matsbreytingar og áhrif hlutdeildarféлага		(5.843.286)	1.516.883	1.358.285	(4.306.872)	12.314.935	7.556.783
Tekjuskattur	19,47	0	0	0	63.173	(1.921.318)	(365.453)
Matsbreyting fjárfestingaæigna	7,30	0	0	0	1.773.543	1.484.391	4.831.584
Hlutdeild í afkomu hlutdeildarféлага	11,28	0	0	0	(291.974)	1.000	(104.874)
Hlutdeild minnihluta í afkomu dótturfélaga		0	0	0	(15.925)	0	(718.656)
Rekstrarniðurstaða.....	43	(5.843.286)	1.516.883	1.358.285	(2.778.055)	11.879.008	11.199.384

* Við mat á lífeyrisskuldbindingu í A-hluta eru notaðar forsendur um dánar- og lífslíkur, sem gera ráð fyrir að dánartíðni haldi áfram að lækka og meðalævi lengist í stað þess að miða við reynslu undangenginna ára. Sjá nánar í skýringu nr. 44.

Efnahagsreikningur 31. desember 2020

Eignir	Skýr.	A-hluti		A- og B-hluti	
		Ársreikningur 31.12.2020	Ársreikningur 31.12.2019	Ársreikningur 31.12.2020	Ársreikningur 31.12.2019
Fastafjármunir					
Óefnislegar eignir	6,29	0	0	2.837.134	2.498.099
Varanlegir rekstrarfjármunir:	7,9,10				
Fasteignir	30	126.229.613	122.802.005	156.161.716	151.198.694
Veitukerfi	30	0	0	327.722.589	319.444.939
Fjárfestingaeygnir	30	0	0	99.050.188	92.103.198
Gatnakerfi	30	24.829.305	20.197.587	25.445.294	20.793.439
Áhöld og tæki	30	5.975.225	5.652.043	12.721.769	11.486.601
Leigueignir	31	5.534.792	5.234.104	7.199.429	6.833.511
		<u>162.568.935</u>	<u>153.885.739</u>	<u>628.300.985</u>	<u>601.860.382</u>
Áhættufjármunir og langtímakröfur:					
Stofnframlög og eignarhlutir í félögum	11,37	12.636.016	11.275.007	10.934.534	9.940.200
Langtímakröfur á eigin fyrirtæki	13,14,39	0	8.433.646	0	0
Fyrirframgreiddur kostnaður	12	9.233.481	9.617.925	10.048.284	10.466.641
Áhættuvarnarsamningar	8	0	0	509.904	229.072
Tekjuskattseign	21,47	0	0	6.675.003	4.879.759
Aðrar langtímakröfur	13,14,39	1.895.218	2.778.644	2.198.612	3.038.257
		<u>23.764.715</u>	<u>32.105.222</u>	<u>30.366.337</u>	<u>28.553.929</u>
Fastafjármunir samtals		<u>186.333.650</u>	<u>185.990.961</u>	<u>661.504.456</u>	<u>632.912.411</u>
Veltufjármunir					
Birgðir	15,40	0	0	1.702.604	1.623.232
Skammtímakröfur:	16,41				
Óinnheimtar tekjur og viðskiptakröfur	41	13.229.684	10.880.301	20.116.385	17.823.931
Næsta árs afborg. langtímakr. á eigin fyrirtækja	39	3.321.522	1.377.777	0	(0)
Næsta árs afborganir annarra langtímakrafna	39	302.076	556.891	435.351	918.856
Viðskiptakröfur á eigin fyrirtæki		294.580	441.819	0	0
Fyrirframgreiddur kostnaður	12	388.081	388.081	643.670	1.411.554
Áhættuvarnarsamningar	8	0	0	45.399	388.451
Aðrar skammtímakröfur	41	3.599.651	1.391.611	4.354.409	2.056.818
Bundnar innstæður og markaðsverðbréf	42	0	0	14.866.902	9.833.014
Handbært fé	17,42	8.110.912	8.840.324	26.761.339	21.946.655
Veltufjármunir samtals		<u>29.246.505</u>	<u>23.876.804</u>	<u>68.926.058</u>	<u>56.002.512</u>
Eignir samtals		<u>215.580.155</u>	<u>209.867.765</u>	<u>730.430.514</u>	<u>688.914.922</u>

Efnahagsreikningur 31. desember 2020

Eigið fé og skuldir	Skýr.	A-hluti		A- og B-hluti	
		Ársreikningur 31.12.2020	Ársreikningur 31.12.2019	Ársreikningur 31.12.2020	Ársreikningur 31.12.2019
Eigið fé					
Eiginfjárreikningur	43	91.823.088	97.666.374	325.411.632	325.173.678
Hlutdeild minnihluta í eigin fé dótturfélaga		0	0	19.176.408	18.883.544
Eigið fé samtals		91.823.088	97.666.374	344.588.040	344.057.222
Skuldbindingar					
Lífeyrisskuldbinding	18,44	36.934.152	36.312.318	37.593.179	37.035.402
Tekjuskattsskuldbinding	19,47	0	0	14.943.963	14.909.556
Stofnframlög frá ríki		0	0	1.960.151	1.078.670
Aðrar skuldbindingar		0	0	249.752	225.345
Skuldbindingar samtals		36.934.152	36.312.318	54.747.044	53.248.974
Langtímaskuldir					
Langtímaskuldir	20,45	53.675.949	45.254.273	258.341.042	225.009.419
Langtímaskuldir við eigin fyrirtæki	45	3.189	11.669	0	0
Leiguskuldir	21,46	10.330.342	10.159.461	11.892.725	11.625.604
Innbyggðar afleiður í raforkusamningum	8,38	0	0	4.907.730	5.307.027
Áhættuvarnarsamningar	8	0	0	571.981	613.778
Langtímaskuldir samtals		64.009.479	55.425.402	275.713.478	242.555.828
Skammtímaskuldir					
Skuldir við lánastofnanir		535.606	190.928	1.277.820	219.871
Viðskiptaskuldir		5.637.810	4.472.789	10.781.017	10.501.422
Innbyggðar afleiður í raforkusamningum	8,38	0	0	1.048.651	1.372.302
Næsta árs afborganir langtímaskulda	45	2.124.277	1.510.317	19.541.893	16.475.728
Næsta árs afborg. langtímaskulda við eigin fyrirtæki	45	8.887	68.366	0	0
Næsta árs afborganir leiguskulda	46	1.023.612	914.300	1.157.053	1.059.075
Skammtímahluti lífeyrisskuldbindingar	44	2.250.000	2.463.000	2.283.000	2.493.000
Skuldir við eigin fyrirtæki		727.835	1.092.454	0	(0)
Fyrirfram greiðslur		114.972	390.063	656.260	539.799
Áhættuvarnarsamningar	8	0	0	846.690	317.233
Aðrar skammtímaskuldir		10.390.437	9.361.452	17.789.568	16.074.468
Skammtímaskuldir samtals		22.813.436	20.463.670	55.381.952	49.052.897
Skuldir og skuldbindingar samtals		123.757.067	112.201.390	385.842.475	344.857.699
Eigið fé og skuldir samtals		215.580.155	209.867.765	730.430.515	688.914.922
Skuldbindingar utan efnahagsreiknings	50				

Sjóðstreymisýfirlit 2020

Skýr.	A-hluti			A- og B-hluti		
	Ársreikningur	Fjárhagsáætlun með viðaukum	Ársreikningur	Ársreikningur	Fjárhagsáætlun með viðaukum	Ársreikningur
	2020	2020	2019	2020	2020	2019
Rekstrarhreyfingar						
Rekstrarniðurstaða.....	(5.843.286)	1.516.883	1.358.285	(2.778.055)	11.879.008	11.199.384
Liðir sem hafa ekki áhrif á fjárstreymi:						
Söluhagnaður eigna	(1.237.112)	(4.995.423)	(43.104)	(1.651.483)	(4.995.423)	(49.786)
Afskriftir	32 5.876.920	5.628.251	5.329.221	20.608.121	19.366.626	18.988.532
Verðbætur, afföll og gengismunur	5 1.422.833	1.185.595	1.038.093	8.197.608	4.858.084	3.542.784
Innbyggðar afleiður, breyting	38 0	0	0	(722.948)	(513.834)	1.362.460
Matsbreyting fjárfestingaæigna	30 0	0	0	(1.773.543)	(1.484.391)	(4.831.584)
Áhrif dótturfélaga og hlutd. minnihluta	0	0	0	307.899	(1.000)	823.530
Breyting lífeyrisskuldbindingar	44 3.316.618	3.350.000	3.198.943	3.289.044	3.383.044	3.272.786
Breyting tekjuskattskuldbindingar	47 0	0	0	(62.293)	263.619	338.516
Niðurfærsla langtímakrafna	1.556.186	0	1.522.250	1.556.186	0	1.522.250
Niðurfært stofnframlag ríkisins	0	0	0	(5.861)	0	(1.213)
Veltufé frá rekstri	5.092.159	6.685.306	12.403.689	26.964.676	32.755.734	36.167.658
Breytingar á rekstrartengdum eignum og skuldum:						
Birgðir, lækkun, (hækkun)	0	0	0	(79.372)	(20.000)	(15.130)
Skammtímakröfur, (hækkun), lækkun	(3.303.233)	0	(892.138)	(3.425.879)	(120.140)	(261.202)
Skammtímaskuldir, (lækkun), hækkun	1.832.165	50.000	1.664.532	1.973.737	21.183	2.473.534
Framlag vegna lífeyrsgreiðslna ársins	44 (2.907.784)	(2.600.000)	(2.572.794)	(2.941.267)	(2.600.000)	(2.603.657)
Fyrirframgreitt framlag til Brúar Isj, breyting	384.445	384.445	384.445	418.357	390.474	418.357
Breytingar á rekstrart. eignum og skuldum	(3.994.408)	(2.165.555)	(1.415.955)	(4.054.424)	(2.328.483)	11.902
Handbært fé (til) frá rekstri	1.097.751	4.519.751	10.987.734	22.910.251	30.427.251	36.179.560
Fjárfestingarhreyfingar						
Fjárfesting í varanl. rekstrarfjármunum	30 (15.631.735)	(21.580.730)	(16.024.127)	(34.760.571)	(42.480.518)	(43.522.747)
Fjárfesting í fjárfestingaæignum	30 0	0	0	(4.993.383)	(5.186.134)	(4.044.066)
Fjárfesting í óefnislegum eignum	29 0	0	0	(699.222)	(800.000)	(772.281)
Innborguð gatnagerðargjöld	30 804.337	3.343.500	1.812.954	804.337	3.343.500	1.812.954
Sala byggingaréttar	1.182.896	4.399.596	25.754	1.347.087	4.399.596	25.754
Söluverð seldra rekstrarfjármuna	321.498	595.827	296.371	787.240	783.727	540.054
Breyting á eignarhlutum	(1.361.009)	(1.976.000)	(988.270)	(572.520)	(1.080.300)	(832.150)
Skammtímalíðir vegna fjárfestinga	(1.401.743)	(995.000)	(1.259.596)	(5.247.418)	(995.000)	(3.045.612)
Bundnar bankainnstæður	0	0	0	(66.904)	0	0
Langtímakröfur, breyting	6.324.891	3.231.752	2.222.370	(287.434)	2.096.971	1.026.852
Fjárfestingarhreyfingar	(9.760.866)	(12.981.055)	(13.914.544)	(43.688.788)	(39.918.158)	(48.811.242)
Fjármögnunarhreyfingar						
Stofnframlag frá ríki	0	0	0	774.963	198.876	559.093
Tekin ný langtímalán	45 9.421.367	10.000.000	4.209.957	42.824.793	28.028.648	29.100.898
Nýjar leiguskuldir	46 941.326	0	57.548	994.780	0	1.730.731
Afborganir langtímalána	45 (1.826.451)	(1.667.410)	(1.673.148)	(19.243.969)	(17.594.991)	(20.581.728)
Afborganir leiguskulda	46 (964.139)	(915.892)	(883.234)	(1.022.839)	(915.892)	(994.985)
Greiddir áhættuvarnarsamningar	0	0	0	(37.743)	(115.245)	(484.429)
Innborgað stofnfé	0	0	0	223.932	0	200.500
Skammtímafjármögnun, breyting	344.678	0	(19.559)	1.153.659	95.763	(888.084)
Greiddur arður	0	0	0	(299.419)	(207.180)	(266.693)
Aðrar hreyfingar	16.922	0	35.238	(2.778)	0	35.087
Fjármögnunarhreyfingar	7.933.703	7.416.698	1.726.801	25.365.378	9.489.979	8.410.389
(Lækkun) Hækkun á handbæru fé.....	(729.412)	(1.044.606)	(1.200.010)	4.586.841	(929)	(4.221.293)
Handbært fé í ársbyrjun.....	8.840.324	7.922.463	10.040.334	21.946.655	21.994.780	25.976.122
Áhrif gengisbreyt. á handbært fé.....	0	0	0	227.842	0	191.826
Handbært fé í árslok.....	8.110.912	6.877.857	8.840.324	26.761.339	21.993.851	21.946.655
Fjárfestingar og fjármögnun án greiðsluáhrifa						
Fjárfesting í varanl. rekstrarfjármunum	30 0	0	0	(909.899)	0	(65.139)
Skammtímakröfur, breyting	0	0	0	811.126	0	0
Skammtímaskuldir, breyting	0	0	0	98.773	0	65.139
Tekin ný langtímalán	45 0	0	0	0	0	0

Skýringar með ársreikningi

1. Upplýsingar um sveitarfélagið

Reykjavíkurborg, höfuðborg Íslands, er sveitarfélag á höfuðborgarsvæðinu og voru íbúar 133.181 þann 1. desember 2020. Skrifstofa sveitarfélagsins er í Ráðhúsi Reykjavíkur.

Mælt er fyrir um grundvallarþætti stjórnáslu og starfsemi sveitarfélaga í sveitarstjórnarlögum nr. 138/2011.

2. Grundvöllur reikningsskilanna

Ársreikningur Reykjavíkurborgar hefur að geyma ársreikning fyrir þær rekstrareiningar sem falla undir A-hluta starfsemi borgarinnar og samantekinn ársreikning fyrir alla starfsemi hennar, þ.e. A- og B-hluta, sbr. 60. gr. sveitarstjórnarlaga, nr. 138/2011.

Til A-hluta telst starfsemi sem að hluta eða öllu leyti er fjármögnuð með skatttekjum. Hér er um að ræða Aðalsjóð og Eignasjóð. Til B-hluta teljast fjárhagslega sjálfstæð fyrirtæki sem að hálfu eða meirihluta eru í eigu borgarinnar, en rekstur þessara fyrirtækja er að stofni til fjármagnaður með þjónustutekjum. Fyrirtæki sem falla undir B-hluta starfsemi borgarinnar eru: Aflvaki hf., Faxaflóahafnir sf., Félagsbústaðir hf., Íþróttá- og sýningahöllin hf., Malbikunarstöðin Höfði hf., Orkuveita Reykjavíkur, Slökkvilið höfuðborgarsvæðisins bs., Sorpa bs., Strætó bs. og Þjóðarleikvangur ehf.

Ársreikningurinn er gerður samkvæmt kostnaðarverðsreglu og í samræmi við sveitarstjórnarlög, lög um ársreikninga nr. 3/2006, reglugerð nr. 696/2019 um framsetningu og innihald ársreikninga og samstæðureikninga og reglugerð um bókhald, fjárhagsáætlánir og ársreikninga sveitarfélaga nr. 1212/2015.

Innifalið í samanteknum ársreikningi A- og B-hluta eru ársreikningar Orkuveitu Reykjavíkur og Félagsbústaða hf, sem eru gerðir í samræmi við alþjóðlega reikningsskilastaðla (IFRS). Í samræmi við IFRS og ársreikningalög beita félögin eftirfarandi matsaðferðum:

- hluti varanlegra rekstrarfjármuna hefur verið endurmetinn til gangvirðis.
- innbyggðar afleiður eru færðar á gangvirði.
- eignarhlutir í félögum eru færðir á gangvirði.
- aðrar fjáreignir og fjárskuldir eru færðar á gangvirði.

Ársreikningurinn byggir í meginatriðum á sömu reikningsskilaaðferðum og árið áður.

Stöður í efnahagsreikningi milli rekstrareininga A-hluta og viðskipti milli þeirra eru felld út í ársreikningi A-hluta. Í samanteknum ársreikningi fyrir A- og B-hluta eru felldar út stöður í efnahagsreikningi og viðskipti milli allra rekstrareininga borgarinnar. Af viðskiptum milli rekstrareininga borgarinnar má nefna álagða fasteignaskatta, húsaleigu Eignasjóðs og önnur innbyrðis viðskipti vegna kaupa á vöru og þjónustu. Þá er einnig um að ræða reiknaða vexti á viðskiptastöður og langtímalán vegna yfirfærslu eigna og fjárfestinga.

Reikningsskilaaðferðir

3. Innlaustr tekna

Skatttekjur eru færðar til tekna við álagningu þeirra, en til lækkunar er færð reiknuð niðurfærsla vegna óinnheimtra skatttekna. Skatttekjur eru útsvar, fasteignaskattar og framlag úr Jöfnunarsjóði sveitarfélaga, auk annarra tekna sem hafa ígildi skatta, svo sem lóðarleiga.

Framlög til stofnkostnaðar og innheimt gjöld vegna framkvæmda eru færð til lækkunar á framkvæmdakostnaði og koma til lækkunar á gjaldfærðum afskriftum á nýtingartíma fjárfestingarinnar. Tekjur af sölu þjónustu og vöru eru almennt færðar þegar afhending hefur farið fram og kröfuréttur myndast. Sama á við um styrki.

Vaxtatekjur eru færðar til tekna í samræmi við skilmála vaxtaberandi krafna. Arðstekjur eru færðar til tekna þegar réttur til þeirra hefur myndast.

Hagnaður eða tap af sölu varanlegra rekstrarfjármuna er reiknað sem mismunur söliverðs og bókfærðs verðs og er fært í rekstrarreikning á meðal rekstrartekna eða -gjalda, eftir því sem við á.

Skýringar með ársreikningi

4. Lotun gjalda

Útgjöld eru færð í ársreikninginn á því tímabili sem til þeirra er stofnað og kröfuréttur seljanda hefur myndast.

5. Verðlags- og gengisviðmið

Eignir og skuldir, sem bundnar eru verðlagsvísitölu eða gengi erlendra gjaldmiðla, eru færðar í ársreikninginn miðað við verðlag eða gengi í árslok. Verðbætur og gengismunur sem myndast er færður í rekstrarreikning.

6. Óefnislegar eignir

Hitaréttindi eru færð til eignar í efnahagsreikningi sem óefnisleg eign á afskrifuðu kostnaðarverði. Hitaréttindi eru aðskilin frá landi við kaup. Undirbúningskostnaður er eignfærður í efnahagsreikningi sem óefnisleg eign, ef ásætlanlegar líkur eru á því að verkefnið skili tekjum síðar. Kostnaðurinn er færður til gjalda á áætluðum nýtingartíma. Aðrar óefnislegar eignir eru metnar á kostnaðarverði að frádregnum uppsöfnuðum afskriftum og virðisrýrnun.

7. Eignfærsla varanlegra rekstrarfjármuna

Varanlegir rekstrarfjármunir, aðrir en lóðir og lendur sem sveitarfélagið hefur leigutekjur af, eru færðir til eignar á kostnaðarverði að frádregnum afskriftum sem miðaðar eru við áætlaðan nýtingartíma þeirra. Kostnaðarverð varanlegra rekstrarfjármuna samanstendur af kaupverði þeirra og þeim kostnaði sem hlýst af öflun þeirra og endurbótum. Hjá A-hluta eru kaup á áhöldum og tækjum undir 2,5 m.kr. gjaldfærð með þeirri undantekningu að skráningaskyld tæki eru eignfærð.

Leigðar eignir eru fasteignir sem sveitarfélagið leigir til sín samkvæmt leigusamningum sem eru að lágmarki til þriggja ára og eru ekki uppsejjanlegir af hálfu sveitarfélagsins innan árs frá upphafsdegi leigusamnings.

Kostnaðarverð leigðrar eignar telst vera gangverð hinnar leigðu eignar á samningsdegi eða núvirði lágmarksleigugreiðslna leigusamnings, sé það lægra.

Lóðir og lendur sem sveitarfélagið hefur leigutekjur af eru færðar á gangverði eða núvirði framtíðartekna samkvæmt fyrirliggjandi leigusamningum, sé það lægra. Lóðir og lendur eru endurmetnar með reglubundnum hætti. Endurmat lóða og lendna er fært á eiginfjárreikning.

Dreifikerfi og framleiðslukerfi Orkuveitu Reykjavíkur og varanlegir rekstrarfjármunir Íþrótt- og sýningarhallarinnar hf. eru skráðir á endurmetnu verði í efnahagsreikningi A- og B-hluta, sem er gangvirði þeirra á endurmatsdegi að frádregnum afskriftum frá þeim tíma. Endurmat þessara eigna er framkvæmt með reglubundnum hætti. Allar verðmatshækkningar vegna þessa endurmats eru færðar yfir á eigið fé. Afskriftir af endurmetna verðinu eru færðar í rekstrarreikning.

Fjárfestingaeygnir eru fasteignir Félagsbústaða hf. sem eru í eigu félagsins til að afla leigutekna. Fjárfestingaeygnir eru færðar á gangverði í samræmi við alþjóðlega reikningsskilastaðla (IFRS). Við mat á fjárfestingaeygnum er stuðst við fasteignamat Þjóðskrár Íslands. Samkvæmt upplýsingum frá Þjóðskrá er fasteignamat gangverð sem ætla má að eign hefði haft í kaupum og sölum. Matið er gert í maímánuði ár hvert og miðast við verðlag í febrúar. Hið nýreiknaða mat tekur gildi í árslok. Fasteignamat tekur bæði til húss og lóðar og skiptist í húsmat og lóðarmat. Fasteignamatið er framreiknað með vísitölu íbúðarverðs til ársloka. Fasteignamatið er þó leiðrétt vegna kvaða sem á eignunum kann að hvíla. Breytingar á mati fjárfestingaeygna eru færðar undir liðnum matsbreyting fjárfestingaeygna í rekstrarreikning. Fjárfestingaeygnir eru ekki afskrifaðar.

8. Fjármálagerningar

Fjármálagerningur er flokkaður sem fjáreign eða fjárskuld á gangvirði gegnum rekstrarreikning, sé hann veltufjáreign eða veltufjárskuld eða ef hann er tilgreindur sem fjármálagerningur á gangvirði gegnum rekstrarreikning við upphaflega skráningu í bókhald. Fjáreignir og fjárskuldir á gangvirði gegnum rekstrarreikning hjá Orkuveitu Reykjavíkur eru færðar á gangvirði í efnahagsreikning. Gangvirðisbreytingar eru færðar í rekstrarreikning.

Innbyggðar afleiður eru aðskildar frá grunnsamningum og færðar sérstaklega þegar efnahagsleg einkenni og áhætta grunnsamningsins og innbyggðar afleiðu eru ekki nátengd, annar gerningur með sömu ákvæði og innbyggða afleiðan væri skilgreindur sem afleiðusamningur og blandaði gerningurinn er ekki metinn á gangvirði gegnum rekstrarreikning. Orkuveita Reykjavíkur notar afleiðusamninga til að verjast gjaldmiðla-, vaxta- og álverðsáhættu. Afleiðusamningar eru færðir á gangvirði í efnahagsreikning og gangvirðisbreytingar færðar í rekstrarreikning.

Skýringar með ársreikningi

9. Afskriftir varanlegra rekstrarfjármuna annarra en leigðra eigna

Afskriftir eru reiknaðar sem fastur hundraðshluti miðað við áætlaðan nýtingartíma eigna þar til niðurlagsverði er náð. Almenn er miðað við að niðurlagsverð svari til eins árs afskriftar, þó að hámarki 10% af stofnverði. Lóðir og lendur sem sveitarfélagið hefur leigutekjur af eru ekki afskrifaðar. Áætlaður nýtingartími rekstrarfjármuna greinist þannig:

Byggingar, skrifstofu- og skólahúsnæði.....	25-50 ár
Aðrar byggingar.....	25-50 ár
Lóðir og lönd vegna skipulags	25 ár
Gatnakerfi.....	25 ár
Orkuveitan, dreifikerfi.....	9-90 ár
Orkuveitan, framleiðsla.....	7-60 ár
Orkuveitan, hitaréttindi.....	100 ár
Bifreiðar, áhöld og tæki.....	3-25 ár

10. Afskriftir leigðra eigna

Afskriftir leigðra eigna eru reiknaðar sem fastur hundraðshluti miðað við leigutíma eða áætlaðan nýtingartíma, sé hann styttri. Sé ljóst að sveitarfélagið eignist hina leigðu eign í lok leigutíma, er miðað við nýtingartíma viðkomandi eignar. Áætlaður nýtingartími leigueigna greinist þannig:

Fasteignir.....	2-26 ár
Lóðir.....	10-99 ár

11. Stofnframlög og eignarhlutir í félögum

Stofnframlög samkvæmt lögum nr. 52/2016, lög um almennar íbúðir, sem sveitarfélögum er heimilt að veita til byggingar og kaupa á almennum íbúðum til að stuðla að því að í boði verði leiguíbúðir á viðráðanlegu verði, eru eignfærð á kostnaðarverði, ef krafist hefur verið endurgreiðslu þeirra. Ef ekki er krafist endurgreiðslu þeirra, eru þau gjaldfærð við greiðslu.

Í ársreikningi A-hluta eru eignarhlutir í félögum, byggðasamlögum og eigin fyrirtækjum færðir á kostnaðarverði, en bókfært verð í árslok 2001 er þó óbreytt í ársreikningnum. Í ársreikningi A-hluta er fyrst og fremst verið að draga fram ráðstöfun skatttekna og er því ekki færð hlutdeild í afkomu félaga. Framlög A-hluta til reksturs byggðasamlaga teljast hluti kostnaðar viðeigandi málaflökks.

Í samanteknum ársreikningi A- og B-hluta eru eignarhlutir í hlutdeildarfélögum færðir samkvæmt hlutdeildaraðferð. Í hlutdeildaraðferð felst að hlutdeild borgarinnar í afkomu og eigin fé hlutdeildarfélagi er færð í ársreikninginn. Gangvirði eignarhluta sem flokkaðir eru sem fjáreignir til sölu er ákvarðað með viðurkenndum matsaðferðum, nema í þeim tilvikum sem stuðst er við verð í nýlegum viðskiptum. Aðrir eignarhlutir eru færðir á kostnaðarverði.

Niðurfærsla eignarhluta í félögum sem hafa orðið fyrir virðisrýrnun er reiknuð og færð í ársreikninginn að undangengnu mati.

12. Fyrirframgreiddur kostnaður

Fyrirframgreiddur kostnaður vegna uppgjors við Brú lífeyrissjóð, samanber lög nr. 127/2016, skiptist í framlag í lífeyrisaukasjóð, sem gjaldfærast á 30 árum og framlag í varúðarsjóð, sem gjaldfærast á 20 árum frá 1. júlí 2017 að telja.

13. Langtímakröfur

Langtímakröfur eru færðar til eignar í samræmi við lánakjör að teknu tilliti til niðurfærslu. Næsta árs- og gjaldfallnar afborganir langtímakrafna eru færðar í efnahagsreikningi á meðal veltufjármuna.

14. Niðurfærslur krafna

Langtímakröfur, óinnheimtar skatttekjur og aðrar útistandandi skammtímakröfur hafa verið metnar með tilliti til tapsáhættu og eru niðurfærðar með óbeinni afskrift í ársreikningi. Ekki er hér um endanlega afskrift að ræða, heldur er myndaður mótveikningur sem mæta á þeim kröfum sem kunna að tapast. Breyting á niðurfærslu sem þannig er ákveðin, að teknu tilliti til endanlegra tapaðra krafna, er færð í rekstrarreikning.

Skýringar með ársreikningi

15. Birgðir

Vörubirgðir eru metnar á kostnaðarverði eða dagvirði, sé það lægra.

16. Skammtímafröfur

Skammtímafröfur eru færðar á nafnverði að teknu tilliti til gengismunar og áfallinna vaxta, ef um vaxtaberandi fröfur er að ræða. Kröfurnar eru niðurfærðar til þess að mæta vanhöldum við innheimtu þeirra.

17. Handbært fé

Sjóður, bankainnstæður og markaðsverðbréf teljast til handbærs fjár.

18. Skuldbindingar

Skuldbinding vegna lífeyrisréttinda starfsmanna borgarinnar er færð sem skuldbinding í efnahagsreikningi samkvæmt tryggingafræðilegu mati. Breyting á skuldbindingunni er færð í rekstrarreikning. Áætlaðar næsta árs greiðslur vegna lífeyrisskuldbindingar eru færðar meðal skammtímaskulda. Sjá nánar í skýringu nr. 45.

19. Tekjuskattsskuldbinding og tekjuskattseign

Tekjuskattsskuldbinding og tekjuskattseign þeirra fyrirtækja í B-hluta sem eru tekjuskattsskyld er reiknuð og færð í ársreikninginn, en hún stafar af mismun í skattauppgjöri annars vegar og ársreikningi hins vegar. Mismunurinn stafar af því að tekjuskattstofna félaganna er miðaður við aðrar forsendur en reikningskil þeirra.

Útreikningur á tekjuskattseign og tekjuskattsskuldbindingu byggir á því skatthlutfalli sem vænst er að verði í gildi þegar tímabundnir mismunir koma til með að snúast við, miðað við gildandi lög á uppgjörsdegi.

Samkvæmt gildandi skattalöggjöf er yfirfæranlegt skattalegt tap nýtanlegt á móti skattskyldum hagnaði í 10 ár frá því það myndast. Lagt hefur verið mat á nýtingu yfirfæranlegs skattalegs taps og áætlanir gerðar um skattskyldan hagnað á næstu árum. Tekjuskattseign vegna yfirfæranlegs taps er færð upp að því marki sem talið er að það nýtist.

20. Langtímaskuldir

Langtímaskuldir eru færðar í efnahagsreikning í árslok eins og lánakjör segja til um. Næsta árs afborganir eru færðar meðal skammtímaskulda.

21. Leiguskuldir

Við upphaflega skráningu skuldbindingar vegna leigusamninga er leiguskuld færð á gangvirði hinnar leigðu eignar eða núvirði lágmarksgreiðslna leigusamnings, sé það lægra. Lágmarksgreiðslum er skipt í vaxtagjöld og afborganir af eftirstöðvum skulda. Vaxtagjöldunum er dreift á leigutímann miðað við virka vexti.

Lágmarksgreiðslur eru þær greiðslur á samningstíma sem leigutaka er skylt að greiða, að undanskilinni skilyrtri leigu, sem og viðhaldi, þjónustukostnaði, tryggingum og sköttum, sem leigusali greiðir.

Við útreikning á núvirði lágmarksgreiðslu er miðað við ávöxtunarkröfu leigusala, ef gerlegt er að ákvarða hana, en ef ekki, er miðað við lánakjör sveitarfélagsins af nýju fjármagni á þeim tíma sem samningur er gerður.

22. Fjárhagsáætlun

Fjárhagsáætlun með viðaukum er hluti ársreikningsins og er birt í rekstrarreikningi, sjóðstreymisfirliti og skýringum.

23. Sjóðstreymisfirlit

Í fjárfestingarhreyfingum í sjóðstreymisfirliti er færð sú fjárfesting, sem hefur áhrif á handbært fé.

Skýringar með ársreikningi

24. Rekstrartekjur

Rekstrartekjur greinast þannig:

	A-hluti		A- og B-hluti	
	Ársreikningur	Fjárhagsáætlun með viðaukum	Ársreikningur	Fjárhagsáætlun með viðaukum
	2020	2020	2020	2020
Skatttekjur				
Útsvar				
Staðgreiðsla	88.635.181	91.266.023	88.635.181	91.266.023
Hlutdeild Jöfnunarsjóðs í staðgreiðslu	(4.647.162)	(4.839.865)	(4.647.162)	(4.839.865)
Hlud Jöfn.sjóðs í staðgr. v. málefna fatlaðs fólks	(5.974.922)	(6.222.683)	(5.974.922)	(6.222.683)
	78.013.097	80.203.475	78.013.097	80.203.475
Eftirá álagt útsvar	4.560.601	2.800.000	4.560.601	2.800.000
Skattbreytingar	(558.049)	0	(558.049)	0
Afskrifaðar skatttekjur	(655.925)	0	(655.925)	0
Breyting á niðurfærslu	(600.000)	0	(600.000)	0
	80.759.723	83.003.475	80.759.723	83.003.475
Fasteignaskattar				
Fasteignaskattur	20.268.469	20.673.502	19.617.394	20.029.999
Lóðarleiga	1.758.931	1.825.554	1.696.262	1.763.387
Afskrifaðir/niðurfærðir fasteignaskattar, breyting	(11.836)	0	(11.836)	0
	22.015.564	22.499.056	21.301.820	21.793.385
Skatttekjur samtals.....	102.775.287	105.502.531	102.061.543	104.796.860
Framlög Jöfnunarsjóðs sveitarfélaga				
Framlög vegna málefna fatlaðs fólks	6.240.937	6.196.900	6.240.937	6.196.900
Jöfnunarsjóður sveitarfélaga, önnur framlög	1.790.285	1.882.779	1.790.285	1.882.779
	8.031.222	8.079.679	8.031.222	8.079.679
Aðrar tekjur				
Þjónustutekjur	9.637.366	10.154.114	21.902.808	21.609.454
Eignatekjur	23.506.705	22.823.553	24.514.233	24.150.129
Endurgreiðslur annarra	5.266.427	4.507.490	11.314.913	11.196.573
Aðrar tekjur	3.572.585	2.456.395	57.864.862	60.167.487
Sala byggingarréttar	1.182.896	4.399.596	1.247.864	4.399.596
Söluhagnaður eigna	54.216	595.827	403.619	595.827
Milliviðskipti tekin út	(25.358.749)	(23.058.639)	(36.421.634)	(32.707.421)
	17.861.446	21.878.336	80.826.665	89.411.646
Rekstrartekjur samtals	128.667.956	135.460.546	190.919.431	202.288.186

Skýringar með ársreikningi

25. Laun og launatengd gjöld

Laun og launatengd gjöld greinast þannig:	A-hluti		A- og B-hluti	
	Ársreikningur	Fjárhagsáætlun með viðaukum	Ársreikningur	Fjárhagsáætlun með viðaukum
	2020	2020	2020	2020
Laun	61.798.620	61.367.207	76.213.316	76.791.748
Launatengd gjöld	14.629.700	13.018.901	17.737.848	14.511.779
	76.428.320	74.386.108	93.951.164	91.303.527
Breyting áfallins orlofs	935.782	337.000	1.270.628	342.672
Áætluð áhrif vegna afturvirkra ákvæða í kjarasamningum v. ársins 2019 bakfærð	(676.000)	0	(676.000)	0
Millifærð laun / eignfærð laun	(339.042)	(121.008)	(1.439.334)	(121.008)
Laun og launat. gjöld án gjaldfærslu lífeyrisframl.	76.349.060	74.602.100	93.106.458	91.525.191
Breyting á lífeyrisskuldbindingu LsRb	3.316.618	3.350.000	3.347.116	3.350.000
Laun og launatengd gjöld samtals	79.665.678	77.952.100	96.453.574	94.875.191
Fjöldi stöðugilda að meðaltali	7.783		9.095	

Laun æðstu stjórnenda Reykjavíkurborgar eru sundurliðuð í skýringu nr. 57.

26. Fjármunatekjur og fjármagnsgjöld

Fjármunatekjur og (fjármagnsgjöld) greinast þannig:	A-hluti	A- og B-hluti
Arður af eignarhlutum	3.142.024	89.371
Ábyrgðargjald	601.912	(44.976)
Vaxtatekjur og verðbætur	1.201.996	1.097.683
Vaxtagjöld og verðbætur	(4.217.821)	(13.734.972)
Fjármagnstekjuskattur	(632.081)	(640.574)
Áhættuvarnarsamningar	0	(43.742)
Gengismunur	678	(4.617.356)
Gangvirðisbreytingar	0	1.052.632
Fjármunatekjur og (fjármagnsgjöld) samtals	96.708	(16.841.934)

27. Heildaryfirlit um rekstur

Rekstur málaflokka, stofnana og fyrirtækja borgarinnar greinist þannig:

	Ársreikningur			Fjárhagsáætlun
	2020			með viðaukum
	Gjöld	Tekjur	Mismunur	2020
Aðalsjóður				
Skatttekjur		112.882.738	(112.882.738)	(115.683.488)
Fjármála- og áhættustýringarsvið	1.262.785	48.313	1.214.473	1.339.322
Framlög til B-hluta fyrirtækja	3.501.178	0	3.501.178	3.541.453
Íþróttá- og tómstundasvið	10.777.483	1.504.510	9.272.973	9.191.719
Menningar- og ferðamálasvið	5.951.611	248.958	5.702.653	5.677.985
Mannauðs- og starfsþróunarsvið	317.292	27.445	289.847	309.574
Skóla- og frístundasvið	62.432.864	4.004.765	58.428.099	56.981.121
Skrifstofur miðlægrar stjórnarsýslu	1.626.516	89.063	1.537.453	1.609.368
Umhverfis- og skipulagssvið	13.286.957	3.644.214	9.642.743	8.652.507
Velferðarsvið	38.614.002	7.364.351	31.249.651	31.267.252
Þjónustu- og nýsköpunarsvið	3.547.240	1.285.953	2.261.287	2.261.165
Sameiginlegur kostnaður	6.623.548	109.534	6.514.014	6.757.009
	147.941.475	131.209.843	16.731.632	11.904.986
Fjármunatekjur og fjármagnsgjöld	369.189	7.266.944	(6.897.755)	(5.538.533)
Aðalsjóður samtals	148.310.664	138.476.787	9.833.877	6.366.453

Skýringar með ársreikningi

27. Heildaryfirlit um rekstur frh.

	Ársreikningur 2020			Fjárhagsáætlun með viðaukum 2020
	Gjöld	Tekjur	Mismunur	Nettó
A-hluta stofnanir				
Eignasjóður	20.926.060	24.916.651	(3.990.590)	(7.883.336)
Milliviðskipti A-hluta	(30.410.954)	(30.410.954)	0	
A-hluti samtals	138.825.771	132.982.484	5.843.286	(1.516.883)
B-hluta fyrirtæki				
Aflvaki hf.	506	87	419	0
Faxaflóahafnir sf.	3.295.494	3.686.834	(391.340)	(681.766)
Félagsbústaðir hf.	5.162.053	6.604.768	(1.442.715)	(1.158.370)
Íþrótt- og sýningahöllin hf.	509.192	340.230	168.962	34.307
Malbikunarstöðin Höfði hf.	1.447.278	1.433.521	13.757	(27.920)
Orkuveita Reykjavíkur	43.404.105	49.028.059	(5.623.953)	(10.168.857)
Slökkvilið höfuðborgarsvæðisins bs.	3.445.487	3.235.814	209.673	(9.575)
Sorpa bs.	3.951.009	3.810.085	140.924	(289.909)
Strætó bs.	8.544.958	8.091.044	453.914	(1.815)
Þjóðarleikvangur ehf.	46.930	33.457	13.474	0
	69.807.013	76.263.897	(6.456.884)	(12.303.905)
Hlutdeild í afkomu hlutdeildarfélaganna	0	(291.974)	291.974	0
Hlutdeild minnihluta í afkomu dótturfélaga	0	(15.925)	15.925	0
B-hluti samtals	69.807.013	75.955.998	(6.148.985)	(12.303.905)
Milliviðskipti B-hluta	(12.312.122)	(15.395.875)	3.083.754	1.941.780
A- og B-hluti samtals	196.320.662	193.542.607	2.778.055	(11.879.008)

Niðurstaða fjármunatekna og fjármagnsgjalda A-hluta stofnana og B-hluta fyrirtækja eru færð meðal gjalda ef um gjöld er að ræða, annars meðal tekna.

28. Hlutdeild í afkomu hlutdeildarfélaganna

Hlutdeild í afkomu hlutdeildarfélaganna greinist þannig:

A- og B-hluti

Minjavernd hf.	(45.437)
Harpa tónlistar- og ráðstefnuhús ohf.	(241.975)
Situs ehf.	(5.490)
Orkuveita Reykjavíkur - hlutdeildarfélag	4.137
Sorpa bs. - hlutdeildarfélag	(3.209)
	(291.974)

29. Óefnislegar eignir

Óefnislegar eignir sem samanstanda af hitaréttindum og hugbúnaði greinast þannig:

A- og B-hluti

Heildarverð	
Staða í ársbyrjun	4.447.319
Viðbætur á árinu	699.222
	5.146.541
Afskriftir	
Staða í ársbyrjun	1.949.220
Afskrift ársins	360.188
	2.309.408
Bókfært verð í árslok	2.837.134

Skýringar með ársreikningi

30. Varanlegir rekstrarfjármunir

A- hluta greinast þannig: Heildarverð	A-hluti			
	Fasteignir	Gatnakerfi	Áhöld og tæki	Samtals
Staða í ársbyrjun	181.270.766	26.725.430	12.114.310	220.110.506
Endurflokkun eigna	219.284	0	(219.284)	0
Viðbætur á árinu	6.384.511	6.576.671	1.729.227	14.690.409
Gatnagerðargjöld	0	(804.337)	0	(804.337)
Selt og niðurlagt	(272.803)	0	(82.549)	(355.352)
Staða í lok ársins	187.601.758	32.497.764	13.541.704	233.641.226
Afskriftir				
Staða í ársbyrjun	58.468.761	6.527.843	6.462.268	71.458.871
Endurflokkun eigna	232	0	(232)	0
Afskriftir ársins	2.920.069	1.140.616	1.175.597	5.236.282
Selt og niðurlagt	(16.916)	0	(71.154)	(88.070)
Staða í lok ársins	61.372.145	7.668.458	7.566.479	76.607.082
Bókfært verð í árslok	126.229.613	24.829.305	5.975.225	157.034.143
Afskriftahlutföll	2% - 4%	4%	5% - 25%	

A- og B-hluta greinast þannig: Heildarverð	A- og B-hluti			
	Fasteignir	Framleiðslu- og veitukerfi	Gatnakerfi áhöld og tæki	Samtals
Staða í ársbyrjun	230.502.976	620.761.052	53.806.143	905.070.171
Endurflokkun eigna	100.396	(2.345.742)	(832.685)	(3.078.032)
Endurmat	176.488	0	0	176.488
Viðbætur á árinu	8.927.328	15.279.377	10.468.984	34.675.689
Þýðingarmunur	0	5.829.966	0	5.829.966
Gatnagerðargjöld	0	0	(804.337)	(804.337)
Selt og niðurlagt	(356.849)	0	(267.540)	(624.389)
Staða í lok ársins	239.350.339	639.524.652	62.370.565	941.245.556
Afskriftir				
Staða í ársbyrjun	79.304.282	301.316.113	21.526.103	402.146.498
Endurflokkun eigna	(120.562)	(2.343.837)	(613.633)	(3.078.032)
Endurmat	0	0	0	0
Afskriftir ársins	4.025.536	12.038.066	3.459.460	19.523.062
Þýðingarmunur	0	791.721	0	791.721
Selt og niðurlagt	(20.634)	0	(168.428)	(189.062)
Staða í lok ársins	83.188.623	311.802.064	24.203.502	419.194.188
Bókfært verð í árslok	156.161.716	327.722.589	38.167.064	522.051.369
Afskriftahlutföll	2% - 4%	1% - 14%	4% - 33,3%	

Veðsetningar:

Á fasteignum Félagsbústaða hf. hvíla þinglýst veð til tryggingar skuldum sem voru að eftirstöðvum 25.395 m.kr. í árslok 2020. Til viðbótar hefur félagið undirritað tvö tryggingarbréf við viðskiptabanka sinn, samtals að fjárhæð 2.620 mkr, sem einnig eru tryggð með veði í fasteignum félagsins. Langtímalán Félagsbústaða sem tryggt er með ábyrgð Reykjavíkurborgar nam 21.707 m.kr. í árslok. Skuldir Íþróttta- og sýningarhallarinnar hf., að fjárhæð 2.136 m.kr., eru tryggðar með veði í fasteign félagsins og leigusamningi við Reykjavíkurborg. Í árslok var eitt fjárhagsskilyrði lánasamnings brotið og lánveitandi hefur því heimild til að gjaldfella lánasamninginn í heild sinni. Stjórn Íþróttta- og sýningarhallarinnar telur ekki líklegt að lánið verði gjaldfellt.

Skýringar með ársreikningi

30. Varanlegir rekstrarfjármunir frh.

Fjárfestingaeignir greinast þannig:	A- hluti	A- og B-hluti
Heildarverð		
Staða í ársbyrjun	0	92.103.198
Endurmat á árinu	0	1.953.607
Viðbót á árinu	0	4.993.383
Staða í árslok	0	99.050.188

Framsetning Félagsbústaða hf. í samstæðuuppgjöri borgarinnar byggir á gangvirðisuppjöri. Í gangvirðisuppjöri er matsbreyting fasteigna færð gegnum rekstrarreikning.

Orkuveita Reykjavíkur framkvæmir sérstakt endurmat á framleiðslukerfum sínum og nær endurmatið til eigna sem notaðar eru til framleiðslu á rafmagni, heitu og köldu vatni. Gangvirði framleiðslueigna er ákvarðað út frá afskrifuðu endurstofnverði. Það felur í sér að lagt er mat á breytingar á byggingarkostnaðarverði samskonar eigna og bæði stofnverð og uppsafnaðar afskriftir endurmetnar í samræmi við þær breytingar. Sömu aðferð er beitt við ákvörðuð gangvirði dreifikerfa Orkuveitu Reykjavíkur, sem hafa verið metin sérstöku endurmati. Endurmetin dreifikerfi eru nýtt í starfsemi sem er háð sérleyfi og tekjumörk miða fyrst og fremst við breytingar á byggingarvísitölu. Tekið er tillit til þess við ákvörðun gangvirðis.

Varanlegir rekstrarfjármunir Íþróttta- og sýningarhallarinnar hf. eru færðir á endurmetnu kostnaðarverði að frádregnum afskriftum.

31. Leigueignir

Leigueignir greinast þannig:	A-hluti	A- og B-hluti
Staða í byrjun árs	11.320.450	13.030.662
Viðbót á árinu	941.326	994.780
Fært út á árinu	(100.814)	(100.814)
Verðbætur	0	112.294
	<u>12.160.962</u>	<u>14.036.922</u>
Afskrifað í upphafi árs	6.086.346	6.197.151
Afskrifað á árinu	640.638	741.157
Fært út á árinu	(100.814)	(100.814)
	<u>6.626.170</u>	<u>6.837.494</u>
Bókfært verð í árslok	<u>5.534.792</u>	<u>7.199.429</u>
Afskriftahlutföll	4% - 17%	1% - 50%

32. Afskriftir og virðisrýrnun

Afskriftir og virðisrýrnun í rekstrarreikningi greinast þannig:	A-hluti	A- og B-hluti
Afskriftir varanlegra rekstrarfjármuna sbr. skýringar nr. 30	5.236.282	19.523.062
Afskriftir óefnislegra eigna sbr. skýringu nr. 29	0	360.188
Afskriftir leigueigna sbr. skýringu nr. 31	640.638	741.157
Afskriftir á tímabilinu	<u>5.876.920</u>	<u>20.624.407</u>
Fært í rekstrarreikning	5.876.920	20.608.121
Fært til lækkunar skuldbindinga	0	16.286
	<u>5.876.920</u>	<u>20.624.407</u>

Skýringar með ársreikningi

33. Fjárfesting í varanlegum rekstrarfjármunum

Fjárfesting A-hluta á árinu sundurliðast þannig:	Ársreikningur 2020	Fjárhagsáætlun með viðaukum 2020
Fasteignir og lausafjármunir:		
Menningarmál	540.960	738.700
Fræðslumál	3.049.272	5.378.530
Íþrótta- og tólmstundaráð	2.713.604	3.525.000
Velferðarmál	351.324	485.500
Bílastæðasjóður	3.937	50.000
Ýmsar fasteignir	116.792	375.000
Áhöld, tæki og hugbúnaður	1.321.386	1.524.000
Lóðir, lönd og skipulagseignir	13.269	175.000
Endurbætur og meiriháttar viðhald fasteigna	503.546	680.000
Flutt á rekstur	(7.913)	0
Fasteignir og lausafjármunir alls	<u>8.606.176</u>	<u>12.931.730</u>
Gatnakerfi:		
Götur og umhverfi	6.084.233	8.649.000
Gatnagerðargjöld á árinu	(804.337)	(3.343.500)
Gatnakerfi alls	<u>5.279.897</u>	<u>5.305.500</u>
Eignfærð fjárfesting samtals	13.886.072	18.237.230
Gatnagerðargjöld á árinu	<u>804.337</u>	<u>3.343.500</u>
Brúttó fjárfesting A-hluta	<u>14.690.409</u>	<u>21.580.730</u>
 Fjárfesting B-hluta á árinu sundurliðast þannig:		
Faxaflóahafnir sf.	1.340.283	1.850.000
Félagsbústaðir hf.	5.068.271	5.186.134
Orkuveita Reykjavíkur	16.738.909	17.662.788
Slökkvilið höfuðborgarsvæðisins bs.	61.718	110.000
Strætó bs	163.542	850.000
Sorpa bs	1.315.477	1.012.000
Önnur B-hluta fyrirtæki	162.807	215.000
Fjárfesting B-hluta	<u>24.851.006</u>	<u>26.885.922</u>
Milliviðskipti færð út	<u>(29.566)</u>	
Fjárfesting A- og B-hluta í varanlegum rekstrarfjármunum á árinu	<u>39.511.849</u>	<u>48.466.652</u>

34. Sala byggingaréttar, lóða, gatnagerðargjöld og sala rekstrarfjármuna

Sala byggingaréttar, lóða og gatnagerðargjöld sundurliðast þannig:	Ársreikningur 2020	Fjárhagsáætlun með viðaukum 2020
Gatnagerðargjöld A-hluta	804.337	3.343.500
Seldur byggingaréttur A-hluta	1.182.896	4.399.596
	<u>1.987.233</u>	<u>7.743.096</u>
 Söluverð rekstrarfjármuna:		
Söluverð rekstrarfjármuna A-hluta	321.498	595.827
Söluverð seldra rekstrarfjármuna B-hluta	465.742	187.900
	<u>787.240</u>	<u>783.727</u>

Skýringar með ársreikningi

35. Fasteignamat og váttryggingaverð

Brunabótamat, fasteignamat og bókfært verð fasteigna greinist þannig í árslok 2019:	A-hluti	A- og B-hluti
Fasteignamat húsa	120.469.944	166.110.246
Fasteignamat lóða	31.442.805	70.383.174
Brunabótamat	190.745.968	254.941.176
Bókfært verð	126.229.613	156.161.716
Bókfært verð fjárfestingaeigna	0	99.050.188

36. Tryggingaverð lausafjarmuna

Samkvæmt ákvörðun borgarstjórnar Reykjavíkur eru lausafjarmunir A-hluta ekki váttryggðir sérstaklega, nema þegar lögbundnar ábyrgðartryggingar eiga við. Váttryggingaverðmæti eigna B-hluta nam um 413.141 m.kr. í árslok 2020.

37. Eignarhlutir í félögum og stofnframlög

Eignarhlutir í félögum greinast þannig:	Eignarhlutur		A-hluti	A- og B-hluti
	A-hluti	A- og B-hluti	Bókfært verð	Bókfært verð
Dótturfélög				
Aflvaki hf.	54,5%	95,7%	4.363	
Félagsbústaðir hf.	100,0%	100,0%	3.240.267	
Íprótta- og sýningahöllin hf.	50,0%	50,0%	50.000	
Malbikunarstöðin Höfði hf.	99,0%	100,0%	190.575	
Slökkvilið höfuðborgarsvæðisins bs.	60,8%	60,8%	1.027.526	
Sorpa bs.	59,0%	59,0%	1.079.409	
Strætó bs.	60,3%	60,3%	514.504	
Orkuveita Reykjavíkur	93,5%	93,5%	0	
Faxaflóahafnir sf.	75,6%	75,6%	59.111	
Þjóðarleikvangur ehf.	50,0%	50,0%	5.882	
Samtals dótturfélög			<u>6.171.637</u>	
Hlutdeildarfélög				
Betri samgöngur ohf.	14,1%	14,1%	563	563
Harpa tónlistar- og ráðstefnuhús ohf.	46,0%	46,0%	788.085	0
Situs ehf.	46,0%	46,0%	1.885	1.885
Minjavernd hf.	38,3%	38,3%	107.839	121.239
Metan hf.		100,0%		21.128
Íslensk Nýorka		29,5%		33.235
Netorka hf.		38,4%		42.138
Orkuskólinn REYST hf.		45,0%		6.017
Samtals hlutdeildarfélög			<u>898.372</u>	<u>226.205</u>
Önnur félög				
Landsnet hf.		6,78%		5.867.000
Lánasjóður sveitarfélaga ohf.	17,47%	17,47%	1.547.831	1.547.831
Galantaterm		3,80%		13.082
Keilir		12,10%		18.500
Landskerfi bókasafna hf.	20,60%	20,60%	29.524	29.524
Neyðarlínan hf.	20,39%	20,39%	14.472	9.394
Rekstrarfélagið Stæði ehf.	22,97%	22,97%	919	919
DMM lausnir ehf.		13,41%		23.898
Vísindagarðar Háskóla Íslands ehf.	5,44%	5,44%	11.688	11.688
Halakot ehf.		100,00%		2.000
Vatnsveita Hvalfjarðarsveitar sf.		50,00%		75.481
Próunarfélag Grundatanga ehf.	16,67%	33,33%	750	1.500
Önnur félög			40	537
Samtals önnur félög			<u>1.605.223</u>	<u>7.601.354</u>
Stofnframlög				
Bjarg íbúðafélag hses.			2.332.290	2.332.290
Brynja, hússjóður Öryrkjabandalags Íslands			213.260	213.260
Arnrún íbúðarfélag hses			40.003	40.003
Félagsbústaðir hf.			853.808	0
Stakkahlíð hses.			343.912	343.912
Byggingarfélag námsmanna ses			177.511	177.511
			<u>3.960.784</u>	<u>3.106.976</u>
Samtals eignarhlutir í félögum			<u>12.636.016</u>	<u>10.934.535</u>

Gangvirðisbreyting Landsnets hf. nam 706 m.kr. á árinu og var hækkunin færð á eigið fé.

Skýringar með ársreikningi

38. Innbyggðar afleiður

Á uppgjörstegi eru í gildi tveir álverðstengdir raforkusölusamningar, einn við Norðurál vegna Grundartanga og einn við Norðurál vegna Helguvíkur. Hvað varðar samning við Norðurál Helguvík hefur afhending að hluta hafist með afhendingu á Grundartanga. Raforkusölusamningar þessir eru gerðir í dollurum og er verð á rafmagni tengt heimsmarkaðsverði á áli. Tekjur af raforkusölusamningum, sem tengdir eru álverði, námu 12,7% af heildartekjum samstæðu Orkuveitu Reykjavíkur á árinu 2020.

Til að draga úr álverðsáhættu hefur Orkuveita Reykjavíkur gert afleiðusamninga til að draga úr sveiflum álverðstengdra tekna. Fjár- og áhættustýring Orkuveitu Reykjavíkur hefur heimild til að verja álverðsáhættu og samþykkt hafa verið lágmarks/hámarks varnarhlutföll til næstu 5 fjárhagsára. Á uppgjörstegi námu varnir 60% af áætlaðri álverðstengdri sölu næstu 12 mánaða.

Raforkusölusamningar tengdir álverði fela í sér innbyggðar afleiður, þar sem tekjur af þeim eru háðar breytingum á heimsmarkaðsverði á áli í framtíðinni. Í samræmi við ákvæði alþjóðlegra reikningsskilastaðla um fjármálagerninga hefur gangvirði innbyggðra afleiða vegna Grundartanga og að hluta til vegna Helguvíkur verið metið og fært í reikningsskilin.

Innbyggðar afleiður orkusölusamninga, sem færðar eru í reikningsskilin, eru færðar til eignar eða skuldar í efnahagsreikningi á gangvirði á uppgjörstegi og gangvirðisbreyting ársins er færð í rekstrarreikning meðal tekna og gjalda af fjáreignum og fjárskuldum.

Gangvirði innbyggðra afleiða í raforkusamningum greinist þannig:	2020	2019
Gangvirði innbyggðra afleiða í raforkusölusamningum í ársbyrjun	(6.679.329)	(5.316.869)
Breyting á gangvirði á tímabilinu	<u>722.948</u>	<u>(1.362.460)</u>
Gangvirði innbyggðra afleiða í raforkusölusamningum í árslok, (skuld)	<u>(5.956.381)</u>	<u>(6.679.329)</u>
Skipting innbyggðra afleiða í raforkusamningum er eftirfarandi:		
Langtímahluti innbyggðra afleiða (skuld)	(4.907.730)	(5.307.027)
Skammtíahluti innbyggðra afleiða (skuld)	<u>(1.048.651)</u>	<u>(1.372.302)</u>
Innbyggðar afleiður samtals	<u>(5.956.381)</u>	<u>(6.679.329)</u>

39. Langtímakröfur

Langtímakröfur greinast þannig:

	Verðtryggt	Óverðtryggt	Samtals
Langtímakröfur á eigin fyrirtæki			
Staða í byrjun ársins	9.811.423	0	9.811.423
Afborgarnir á árinu	(6.726.507)	0	(6.726.507)
Verðbætur	236.606	0	236.606
	<u>3.321.522</u>	<u>0</u>	<u>3.321.522</u>
Næsta árs afborgun langtímakrafna	(3.321.522)	0	(3.321.522)
	<u>0</u>	<u>0</u>	<u>0</u>

Afborganir af langtímakröfum á eigin fyrirtæki greinast þannig næstu ár:

Árið 2021	<u>3.321.522</u>
	<u>3.321.522</u>

Aðrar langtímakröfur A-hluta

Staða í byrjun ársins	703.332	7.080.949	7.784.281
Ný lán	141.338	1.190.302	1.331.640
Afborganir	(539.598)	(390.426)	(930.024)
Verðbætur	16.329	0	16.329
	<u>321.400</u>	<u>7.880.826</u>	<u>8.202.226</u>
Óbein niðurfærsla	0	(6.004.932)	(6.004.932)
	<u>321.400</u>	<u>1.875.894</u>	<u>2.197.294</u>
Næsta árs afborganir	(69.406)	(232.670)	(302.076)
	<u>251.994</u>	<u>1.643.223</u>	<u>1.895.218</u>

Skýringar með ársreikningi

39. Langtímakröfur frh.

	Verðtryggt	Óverðtryggt	Samtals
Aðrar langtímakröfur A- og B-hluta			
Staða í byrjun ársins	1.324.910	7.080.949	8.405.859
Ný lán	306.990	1.190.302	1.497.292
Afborganir	(903.302)	(390.426)	(1.293.727)
Verðbætur	29.471	0	29.471
	758.069	7.880.826	8.638.895
Óbein niðurfærsla	0	(6.004.932)	(6.004.932)
	758.069	1.875.894	2.633.963
Næsta árs afborganir	(202.681)	(232.670)	(435.351)
	555.389	1.643.223	2.198.612
Afborganir af langtímakröfum greinast þannig næstu ár:			
	A-hluti	A- og B-hluti	
Árið 2020	302.076	435.351	
Árið 2021	643.044	721.824	
Árið 2022	467.445	510.711	
Árið 2023	80.513	157.477	
Árið 2024	0	63.071	
Síðar	704.216	745.529	
	2.197.294	2.633.963	

40. Birgðir

Birgðir greinast þannig:	A-hluti	A- og B-hluti
Efnisbirgðir	0	1.249.674
Hráefni	0	272.253
Rekstrarvörubirgðir	0	100.996
Fullunnar vörur	0	79.681
	0	1.702.604

41. Skammtímakröfur

Aðrar skammtímakröfur greinast þannig:	A-hluti	A- og B-hluti
Krafa vegna samgöngusáttmála	1.126.651	1.126.651
Aðrar kröfur	2.473.000	3.227.757
	3.599.651	4.354.408

Reykjavíkurborg greiddi á árinu 2020 alls um 1.127 m.kr. til Betri samganga ohf. í samræmi við sáttmála íslenska ríkisins, Reykjavíkurborgar, Kópavogsbæjar, Hafnarfjarðarkaupstaðar, Garðabæjar, Mosfellsbæjar og Seltjarnarnesbæjar um samgöngur á höfuðborgarsvæðinu. Óverulegur hluti fjárhæðarinnar var greiddur sem innborgað hlutafé, sbr. skýringu 37, en alls um 1.127 m.kr. eru færðar sem skammtímakrafa meðal eigna í árslok. Áætlað er að krafan verði hluti af eignfærðum samgöngumannvirkjum meðal fastafjármuna á árinu 2021.

Niðurfærsla skammtímakrafna greinist þannig:	A-hluti	A- og B-hluti
Niðurfærsla annarra krafna en skatttekna í ársbyrjun	793.185	1.084.999
Tapaðar kröfur á árinu	(581.196)	(592.483)
Gjaldfærð niðurfærsla á árinu	122.453	122.453
Niðurfærsla annarra krafna en skatttekna í árslok	334.442	614.969

Eftirstöðvar skatttekna án dráttarvaxta og niðurfærslu námu í árslok samtals 12.628 m.kr. Niðurfærsla skatttekna nam í árslok samtals 5.600 m.kr.

Skýringar með ársreikningi

42. Handbært fé og bundnar bankainnstæður

Handbært fé og bundnar bankainnstæður greinast þannig:	A-hluti	A- og B-hluti
Bankainnstæður, bundnar í þrjá til tólf mánuði	0	6.500.000
Markaðsverðbréf	0	8.366.902
	0	14.866.902
Bankainnstæður og skammtímaverðbréf innleyslanleg fyrirvalaust	8.110.912	26.761.339
	<u>8.110.912</u>	<u>41.628.241</u>

43. Eigið fé

Yfirlit um eiginfjárreikning:	A-hluti	A- og B-hluti
Staða í ársbyrjun	97.666.374	325.008.983
Hlutur Reykjavíkur í eignum endurvinnslustöðva SORPU	0	164.695
Leiðrétt staða í ársbyrjun	97.666.374	325.173.678
Endurmat lóða og lendna í árslok	0	70.595
Innborgað stofnfé	0	223.937
Greiddur arður	0	(299.338)
Gangvirðisbreyting eignarhluta í félögum	0	660.772
Þýðingarmunur Orkuveitu Reykjavíkur o.fl.	0	2.331.009
Önnur breyting	0	29.033
Rekstrarniðurstaða	(5.843.286)	(2.778.055)
	<u>91.823.088</u>	<u>325.411.632</u>

Gangvirðisbreyting eignarhluta í Landsneti hf. er færð yfir eigið fé. Þýðingarmunur er gengismunur sem verður til vegna umreiknings reikningsskila í starfsemi sem notar annan starfrækslugjaldmiðil en íslenska krónu.

44. Lífeyrisskuldbinding vegna LsRb

Áfallin lífeyrisskuldbinding A-hluta vegna Lífeyrissjóðs starfsmanna Reykjavíkurborgar (LsRb) nam 39.184 m.kr. í árslok 2020, en áfallin skuldbinding A- og B-hluta nam 39.876 m.kr. að teknu tilliti til hlutdeildar í hreinni eign lífeyrissjóðsins. Meginhluti réttinda í lífeyrissjóðnum fylgir launabreytingum og eru þau núvirt miðað við 2% raunvexti, en að öðru leyti er núvirt miðað við 3,5% raunvexti.

Við mat á lífeyrisskuldbindingu A-hluta vegna LsRb eru notaðar forsendur um dánar- og lífslíkur í samræmi við tillögu Félags íslenskra tryggingastærðfræðinga að breytingu dánar- og eftirlifendataflna frá 9. desember 2020. Við tryggingafræðilega athugun á fjárhag LsRb er hins vegar stuðst við gildandi dánar- og eftirlifendatöflur sem miðast við reynslu árána 2014-2018. Spálíkanið frá 9. desember 2020 felur í sér breytta aðferðafræði við mat á dánar- og lífslíkum á þann veg að gert er ráð fyrir að dánartíðni haldi áfram að lækka og meðalævi að lengjast næstu áratugin á stað þess að miða dánar- og lífslíkum við reynslu undangenginna ára. Það er mat stjórnenda Reykjavíkurborgar að þessi nýja aðferðafræði gefi gleggri mynd af lífeyrisskuldbindingu A-hluta og að Reykjavíkurborg beri að taka tillit til hennar með vísan til ársreikningalaga, jafnvel þótt þessi aðferð hafi ekki tekið gildi samkvæmt reglum um tryggingafræðilega athugun lífeyrissjóða. Mat stjórnenda byggir m.a. á því að Lífeyrissjóður starfsmanna Reykjavíkurborgar er lokaður sjóður.

Mat á lífeyrisskuldbindingu A-hluta var unnin af tryggingastærðfræðingi LsRb á sama hátt og tryggingafræðileg athugun sjóðsins með framangreindum breytingum á forsendum.

Skuldbindingin greinist þannig:	A-hluti	A- og B-hluti
Lífeyrisskuldbinding 1.1.2020	38.775.318	39.528.402
Breyting á lífeyrisskuldbindingu á árinu	3.316.618	3.289.044
Framlag vegna lífeyrisgreiðslna á árinu	(2.907.784)	(2.941.267)
Lífeyrisskuldbinding 31.12.2020	<u>39.184.152</u>	<u>39.876.179</u>
Skammtímahluti lífeyrisskuldbindingar	2.250.000	2.283.000
Langtímahluti lífeyrisskuldbindingar	36.934.152	37.593.179
	<u>39.184.152</u>	<u>39.876.179</u>

Áætluð þátttaka í greiðslu lífeyris á næsta ári er færð meðal skammtímaskulda í efnahagsreikningi.

Skýringar með ársreikningi

44. Lífeyrisskuldbinding vegna LsRb, frh.

Áætluð þátttaka A-hluta í greiðslu lífeyris eftir tímabilum:

Til greiðslu árin 2021-2025	9.798.381
Til greiðslu árin 2026-2030	8.756.412
Til greiðslu árin 2031-2035	7.316.213
Til greiðslu árin 2036 og síðar	13.313.146
	<u>39.184.152</u>

45. Langtímaskuldir

A-hluti

Langtímaskuldir greinast þannig:	Gengistryggt	Verðtryggt	Óverðtryggt	Samtals
Staða í byrjun árs	0	40.787.414	5.977.176	46.764.589
Viðbót á árinu	0	856.511	8.564.856	9.421.367
Afborganir ársins	0	(1.202.140)	(555.750)	(1.757.890)
Verðbætur og afföll ársins	0	1.432.149	(59.989)	1.372.160
	0	41.873.933	13.926.293	55.800.226
Næsta árs afborgun	0	(1.236.307)	(887.971)	(2.124.277)
	0	40.637.626	13.038.323	53.675.949

A- og B-hluti

Langtímaskuldir greinast þannig:				
Staða í byrjun árs	69.535.591	152.977.380	18.972.176	241.485.147
Viðbót ársins	4.084.800	25.745.136	12.994.856	42.824.793
Afborgun ársins	(10.067.917)	(7.559.867)	(1.616.185)	(19.243.969)
Verðbætur og afföll ársins	7.235.627	5.641.326	(59.989)	12.816.964
	70.788.101	176.803.976	30.290.858	277.882.935
Næsta árs afborgun	(8.567.773)	(7.403.493)	(3.570.628)	(19.541.893)
	62.220.329	169.400.483	26.720.231	258.341.042

Afborganir af langtímaskuldum greinast þannig næstu ár:

	A-hluti	A- og B-hluti
Árið 2021	2.124.277	19.541.893
Árið 2022	1.868.419	18.213.469
Árið 2023	1.896.023	22.367.257
Árið 2024	1.926.902	18.335.528
Árið 2025	1.958.903	18.677.038
Síðar	46.025.702	180.747.752
	55.800.226	277.882.935

Langtímaskuldir A-hluta við B-hluta fyrirtæki

	A-hluti	A- og B-hluti
Staða í byrjun árs	80.035	0
Afborganir ársins	(68.561)	0
Verðbætur ársins	602	0
	12.076	0
Næsta árs afborgun	(8.887)	0
	3.189	0

Afborganir af langtímaskuldum eigin fyrirtækja greinast þannig næstu ár:

Árið 2021	8.887	0
Árið 2022	3.189	0
	12.076	0

Skýringar með ársreikningi

46. Leiguskuldir

Eignasjóður hefur gert leigusamninga um fasteignir sem færðir eru til skuldar sbr. skýr. 22. Leigusamningarnir eru verðtryggðir.

	A-hluti	A- og B-hluti
Staða í byrjun árs	11.073.761	12.684.679
Viðbót á árinu	941.326	994.780
Afborganir ársins	(964.139)	(1.022.839)
Verðbætur ársins	303.005	393.157
	<u>11.353.953</u>	<u>13.049.778</u>
Næsta árs afborgun	(1.023.612)	(1.157.053)
	<u>10.330.342</u>	<u>11.892.725</u>
Afborganir af leiguskuldum greinast þannig næstu ár:		
Árið 2021	1.023.612	1.157.053
Árið 2022	1.049.100	1.178.689
Árið 2023	1.092.414	1.191.065
Árið 2024	1.089.970	1.158.972
Árið 2025	1.088.124	1.155.001
Síðar	6.010.734	7.208.999
	<u>11.353.953</u>	<u>13.049.778</u>

Aðrar upplýsingar um leigusamninga:

		Bókfært verð í árslok	
	Leigutími	A-hluti	A- og B-hluti
Íþróttamannvirki	15 - 25 ár	3.894.309	3.894.309
Skrifstofuhúsnæði	2 - 22 ár	5.604.214	5.740.550
Aðrar fasteignir	2 - 26 ár	1.855.431	2.794.193
Lóðir	10 - 99 ár	0	620.726
		<u>11.353.953</u>	<u>13.049.778</u>

Ónúvirtar heildarleigugreiðslur samninga A- og B-hluta greinast þannig:

	Íþróttamannvirki	Skrifstofuhúsnæði	Lóðir og aðrar fasteignir	Samtals
Árið 2021	931.068	792.685	339.492	2.063.245
Árið 2022	931.068	773.007	337.081	2.041.156
Árið 2023	931.068	743.669	333.824	2.008.560
Árið 2024	931.068	705.917	280.926	1.917.911
Árið 2025	931.068	702.171	239.076	1.872.314
Síðar	2.727.670	4.681.139	2.541.952	9.950.760
Samtals	<u>7.383.009</u>	<u>8.398.587</u>	<u>4.072.350</u>	<u>19.853.946</u>

Heildargreiðslur vegna leigusamninga á árinu 2020 færast þannig í ársreikninginn:

	A-hluti	A- og B-hluti
Afborgun til lækkunar á leiguskuld	964.139	1.022.839
Vaxtagjöld	403.225	451.865
	<u>1.367.365</u>	<u>1.474.704</u>
Rekstrarkostnaður	526.508	526.508
Heildarleigugreiðslur alls	<u>1.893.872</u>	<u>2.001.212</u>

Skýringar með ársreikningi

47. Skattamál

Tekjuskattur þeirra B-hluta fyrirtækja sem eru tekjuskattsskyld er reiknaður og færður í ársreikninginn. Mismunur í skattalegu uppgjöri annars vegar og ársreikningi hins vegar leiðir til þess að, annað hvort myndast tekjuskattseign eða tekjuskattsskuldbinding.

Þau félag í B-hluta sem reikna tekjuskatt eru: Orkuveita Reykjavíkur, Íþrótt- og sýningahöllin og Malbikunarstöðin Höfði.

Breyting reiknaðrar tekjuskattseignar (-skuldbindingar) greinist þannig:	Tekjuskatts- eign	Tekjuskatts- skuldbinding
Staða í ársbyrjun	4.879.759	14.909.556
Áhrif af sérstöku endurmati fastafjármuna	0	35.298
Reiknaður tekjuskattur á árinu	1.795.244	1.713.243
Aðrar breytingar	0	114.050
Tekjuskattur til greiðslu	0	(1.828.184)
Staða í lok árs	<u>6.675.003</u>	<u>14.943.963</u>

Tekjuskattseign og tekjuskattsskuldbinding greinist þannig í árslok á einstaka liði efnahagsreikningsins:

	Tekjuskatts- eign	Tekjuskatts- skuldbinding
Varanlegir rekstrarfjármunir	788.958	15.238.120
Innbyggðar afleiður	2.239.599	0
Aðrir liðir	0	(121.566)
Áhrif af yfirfærslu skattalegu tapi	1.954.481	(172.591)
Áhrif af niðurfærslu á skattalegu tapi	1.691.965	0
Staða í árslok	<u>6.675.003</u>	<u>14.943.963</u>

Skuldbindingar og ábyrgðir utan efnahagsreiknings

48. Rekstrar- og þjónustusamningar

Yfirlit um styrki, verksamninga, eigna- og rekstrarleigusamninga A-hluta:

	Heildar- skuldbinding	Til greiðslu 2021
Styrkir á vegum borgarráðs	114.410	56.910
Styrkir vegna menningarmála	4.875.548	2.227.483
Styrkir og þjónustusamningar við Íþrótt- og æskulýðsfélög	1.969.400	1.584.400
Styrkir og þjónustusamningar vegna velferðarmála	11.395.252	4.546.528
Styrkir og þjónustusamningar vegna skóla- og frístundamála	242.387	130.111
Tónlistar- og ráðstefnuhús	7.950.636	564.117
Verksamningar hjá Eignasjóði	301.815	301.515
Verksamningar fjárfestinga Eignasjóðs	7.416.000	5.288.000
Skuldbindingar Bílastæðasjóðs	294.523	65.264
Samningur um kaup á leikskóla og 20 íbúðum í byggingu við Hallgerðargötu	<u>699.939</u>	<u>699.939</u>
Yfirlit um styrki, verksamninga, eigna- og rekstrarleigusamninga A-hluta	<u>35.259.910</u>	<u>15.464.267</u>

Yfirlit um verksamninga og aðrar skuldbindingar B-hluta utan efnahags:

Faxafloahafnir sf.	51.100	51.100
Félagsbústaðir hf.	1.220.000	1.220.000
Orkuveita Reykjavíkur	<u>1.903.000</u>	<u>1.903.000</u>
Yfirlit um verksamninga og aðrar skuldbindingar B-hluta utan efnahags	<u>3.174.100</u>	<u>3.174.100</u>

	A-hluti	A- og B-hluti
Yfirlit um styrki, verksamninga, eigna- og rekstrarleigusamninga	35.259.910	38.434.010
Yfirlit yfir ábyrgðarskuldbindingar A-hluta gagnvart þriðja aðila vegna skuldabréfalána	287.431	287.431
Skuldbindingar A-hluta Reykjav.borgar vegna B-hluta fyrirtækja utan efnahags	<u>98.840.926</u>	<u>0</u>
	<u>134.388.268</u>	<u>38.721.442</u>

Skýringar með ársreikningi

49. Ábyrgðir

Yfirlit um ábyrgðarskuldbindingar A-hluta gagnvart þriðja aðila vegna skuldabréfalána:

	A-hluti
Vegna kirkjubygginga	287.431
Ábyrgðarskuldbindingar A-hluta gagnvart þriðja aðila	287.431

50. Skuldbindingar

Skuldbindingar A-hluta Reykjavíkurborgar utan efnahagsreiknings eru eftirfarandi:

	Hlutdeild ábyrgðar Reykjavíkurb.	A-hluti Eftirstöðvar	
Orkuveita Reykjavíkur	93,5%	74.527.437	
Slökkvilið höfuðborgarsvæðisins bs.	56,4%	122.227	
Sorpa bs.	56,4%	1.899.772	
Strætó bs.	56,4%	584.601	
Félagsbústaðir hf.	100,0%	21.706.890	
Skuldbindingar A-hluta Reykjav.borgar vegna B-hluta fyrirtækja utan efnahags		98.840.926	
		A-hluti	A- og B-hluti
Rekstrar- og þjónustusamningar, skuldbindingar og ábyrgðir utan efnahagsreiknings samtals		134.388.268	38.721.442

51. Heildaryfirlit um fjárhagsstöðu í árslok

Eignir, skuldir og eigið fé Reykjavíkurborgar greinist þannig:

	Eignarhluti	Eignir	Skuldir	Eigið fé
A-hluti	100,0%	215.580.155	123.757.067	91.823.088
Aflvaki hf.	95,7%	10.808	467	10.340
Faxaflóahafnir sf.	75,6%	11.666.658	426.748	11.239.910
Félagsbústaðir hf.	100,0%	100.461.241	51.641.695	48.819.546
Íþróttta og sýningahöllin hf.	50,0%	1.572.049	1.199.476	372.573
Malbikunarstöðin Höfði hf.	100,0%	1.692.823	202.702	1.490.121
Orkuveita Reykjavíkur	93,5%	368.697.440	192.726.273	175.971.168
Slökkvilið höfuðborgarsvæðisins bs.	60,8%	1.655.892	419.978	1.235.914
Sorpa bs.	59,0%	5.050.519	2.593.498	2.457.020
Strætó bs.	60,3%	1.939.736	1.166.276	773.460
Þjóðarleikvangur ehf.	50,0%	549	3.074	(2.525)
Millifærslur		(14.568.365)	(5.789.381)	(8.778.984)
Samtals		693.759.506	368.347.874	325.411.632
Hlutdeild minnihlutaeigenda		36.671.009	17.494.600	19.176.408
Heildarstaða skv. ársreikningi		730.430.514	385.842.475	344.588.040

Önnur mál

52. Virðisaukaskattkvöð

Eignasjóður á í bílastæðahúsi Hörpu. Bílastæðahúsið er skráð með sérstakri skráningu samkvæmt 4. mgr. 6. gr. laga nr. 50/1988, um virðisaukaskatt. Áhvílandi virðisaukaskattkvöð í árslok 2020 nam 231 m.kr.

53. Samgöngusáttmáli

Í október 2020 var undirritað hluthafasamkomulag sveitarfélaganna á höfuðborgarsvæðinu og íslenska ríkisins um eignarhald og stjórnkipulag í félaginu Betri samgöngur ohf. Hlutfé félagsins nemur 4 m.kr. og nemur hlutur Reykjavíkurborgar 14,1%. Betri samgöngur ohf. gerir ráð fyrir að fjárfesta fyrir um 52.000 m.kr. í stofnvegum, 50.000 m.kr. í Borgarlínunni, 8.000 mkr. í virkum ferðamátum fyrir gangandi og hjólandi og 7.000 m.kr. í umferðarstýringu og öryggi.

Samkvæmt samkomulaginu þá er gert ráð fyrir að árlegt framlag Reykjavíkurborgar til verkefnisins verði um 564 m.kr. eða alls 8.461 m.kr. á samningstímanum.

Skýringar með ársreikningi

54. Málafæri

Verktakafyrirtækið Sérverk ehf. hefur stefnt Reykjavíkurborg til greiðslu 120 m.kr. ásamt vöxtum. Ágreiningur aðila lýtur að lögmæti samningsbundins gjalds vegna uppbyggingaráforma. Reykjavíkurborg er aðallega stefnt til endurgreiðslu umrædds gjalds en til vara er krafist viðurkenningar á því að umrætt gjald sé ólögmætt. Með dómi Héraðsdóms Reykjavíkur í málinu sem kveðinn var upp 26. júní 2020 var Reykjavíkurborg sýknuð af öllum dómkölfum. Sérverk ehf áfrýjaði dóminum til Landsréttar þar sem málið bíður flutnings. Fari svo að dómstólar fallist á kröfur Sérverks ehf. í málinu má ætla að kröfur á hendur Reykjavíkurborg um endurgreiðslu sambærilegra samningsbundinna gjalda geti numið hundruðum milljóna króna.

Á meðal annarra skammtímaskulda A- og B-hluta eru færðir gjaldfallnir afleiðusamningar Orkuveitu Reykjavíkur að fjárhæð 740 m.kr. Samningarnir hafa ekki verið gerðir upp, en málaferli eru í gangi vegna þeirra. Í júlí 2020 dæmdi Héraðsdómur Reykjavíkur Orkuveitu Reykjavíkur í óhag og dæmdi félagið til að greiða þrotabúi Glitnis 747 m.kr. auk dráttarvaxta vegna uppgjörs á fyrrnefndum afleiðusamningum. Miðað við stöðuna þann 31.12.2020 þá er fjárhæðin með dráttarvöxtum 3.238 m.kr. Það er mat stjórnenda Orkuveitu Reykjavíkur að ekki sé ástæða til að breyta umræddri varúðarniðurfærslu. Forsendan er sú að niðurstaða málaferlanna liggur ekki fyrir. Þetta mat verður endurskoðað eftir því sem tilefni er til. Dómurinn tekur ekki undir sjónarmið OR í málinu og hefur félagið áfrýjað dómi Héraðsdóms Reykjavíkur til Landsréttar. Dómsfjárhæðin kemur ekki til greiðslu fyrr en lokaniðurstaða dómstóla liggur fyrir, hvort sem það verður fyrir Landsrétti eða Hæstarétti.

Gagnaveita Reykjavíkur (GR), dótturfélag Orkuveitu Reykjavíkur sendi Símanum hf. í mars 2019 kröfu um fébætur vegna tjóns sem fyrirtækið telur sig hafa orðið fyrir vegna brots á fjölmiðlalögum, sem Póst- og fjarskiptastofnun birti ákvörðun um 3. júlí 2018. Nemur krafan um 1,3 milljarði króna vegna tapaðra tekna, kostnaðar og vaxta. Óskað var formlegra viðbragða frá Símanum. Framangreindu bréfi svöruðu lögmenn Símans með bréfi dags. 19 mars 2019 þar sem Síminn hf. hafnaði kröfunni alfarið. Síminn hf. höfðaði dómsmál á hendur Póst- og fjarskiptastofnun, Gagnaveitu Reykjavíkur ehf, Sýn hf. og Mílu ehf. vegna ákvörðunar Póst- og fjarskiptastofnunar um lögbrotið. Dómur Héraðsdóms var kveðinn upp þann 1. júlí 2020, þar sem ákvörðun Póst- og fjarskiptastofnunar var staðfest, þó með nokkrum breytingum á forsendum. Málinu var áfrýjað til Landsréttar af Símanum hf., Póst- og fjarskiptastofnun og Sýn hf. og bíður þar nú meðferðar. Ekkert hefur verið fært vegna þessarar kröfu í ársreikning félagsins né í samantekinn ársreikning Reykjavíkurborgar fyrir árið 2020.

Reykjavíkurborg og einstök B-hluta fyrirtæki eru aðilar að ýmsum dómsmálum og öðrum ágreiningsmálum, öðrum en þeim sem að framan hefur verið greint frá, sem gætu haft fjárhagslega þýðingu fyrir einstök fyrirtæki eða samantekinn ársreikning A- og B-hluta.

55. Heimsfaraldur af völdum COVID-19

Heimsfaraldur af völdum COVID-19 veirunnar hefur haft veruleg áhrif á efnahagslíf Íslands og umheimsins. Útbreiðsla faraldursins og áhrif á heimsvísu eru fordæmalaus og hafa haft mikil fjárhagsleg áhrif á Reykjavíkurborg.

Í lok janúar 2020 var Neyðarstjórn Reykjavíkurborgar virkjuð til þess að takast á við áhrif faraldursins á starfsemi Reykjavíkurborgar. Áhrifanna hefur gætt með viðtækum hætti í sviði velferðar-, skóla-, íþróttar-, menningar- og umhverfismála, þar sem starfsemin hefur þurft að sæta takmörkunum og/eða lokunum. Áhersla hefur verið á þjónustu sem skal vera órofin skv. neyðaráætlun og að tryggja heilsu og öryggi þjónustuþega og starfsmanna borgarinnar. Álag á starfseminna hefur víða verið mikið þar sem tekist hefur verið á við erfiðar aðstæður, en í heildina litið er það mat Neyðarstjórnar að vel hefur tekist að halda utan um þau verkefni sem tengjast faraldrinum.

Við upphaf faraldursins í mars 2020 setti borgarráð á stofn starfshóp um aðgerðir í efnahags- og fjármálum vegna áhrifa af COVID-19. Hlutverk starfshópsins var að vera borgarstjóra, borgarráði og Neyðarstjórn Reykjavíkur til ráðgjafar varðandi viðbrögð við efnahagslegum afleiðingum COVID-19 faraldursins og leggja fram tillögur að aðgerðaráætlun þess efnis. Starfshópurinn setti strax í upphafi fram sviðsmyndir um möguleg fjárhags- og efnahagsleg áhrif faraldursins á Reykjavíkurborg og kynnti í borgarráði. Sviðsmyndagreining er liður í virkri áhættustýringu og lögð fram til að undirbúa viðbrögð borgarinnar við fjárhagslegum áhættum í rekstri. Sérstaklega var horft til árána 2020 og 2021 og lagt mat á áhrif á rekstur og sjóðstreymi til lengri og skemmri tíma.

Fyrstu aðgerðir Reykjavíkurborgar í efnahagsmálum vegna Covid-19 faraldursins voru kynntar og samþykktar einróma í borgarráði þann 26. mars 2020.

Kórónaveirufaraldurinn hefur dregist á langinn ef tekið er mið af fyrstu spám. Ný bylgja fór af stað í október 2020 og hefur teygst sig inn á árið 2021. Fréttir af bóluefnum fóru að berast í byrjun desember sem juku á bjartsýnina á endalok faraldursins á síðari hluta ársins 2021, en efnahagslegu áhrifin munu fara eftir því hversu vel gengur að útvega bóluefni og bólusetja íbúa bæði hérlendis og erlendis.

Við gerð fjárhagsáætlunar fyrir árið 2021 til 2025 var sviðsmyndagreiningin endurskoðuð með hliðsjón af þróun faraldursins og áætlaðri þróun til lengri tíma litið. Á þeim tíma var ekki ljóst hvaða áhrif aðgerðir ríkisstjórnarinnar myndu hafa á uppgjör ársins 2020 eða jákvæðar fréttir af bóluefnum komnar. Fjárhagsleg þróun á rekstri A-hluta borgarsjóðs var heldur betri en útkomuspá gerði ráð fyrir. Skýringuna má að hluta til rekja til aðgerða ríkisstjórnarinnar á sviði atvinnumála með hlutabótaleið, vinnumarkaðsaðgerðum og aðgerðum í fjölskyldu- og velferðarmálum.

Samantekið hafði samdráttur vegna kórónaveirufaraldursins og neikvæð þróun efnahagsstærða töluverð áhrif á rekstur samstæðu borgarinnar. Veiking krónunnar um 11% frá áramótum leiddi til 4,6 ma.kr. gjaldfærslu vegna gengismunar hjá OR. Tekjur Strætó, Faxaflóahafna, Sorpu og A-hluta Reykjavíkurborgar drógust umtalsvert saman, auk þess sem útgjöld voru meiri en áætlanir gerðu ráð fyrir vegna aðgerða tengdum Covid-19 faraldrinum.

Skýringar með ársreikningi

55. Heimsfaraldur af völdum COVID-19, frh.

Fjárhagsstaða Reykjavíkurborgar er sterk og borgin hefur fjárhagslegan styrk til þess að taka á sig veruleg áföll vegna afleiðinga faraldursins. Samþykkt hafa verið lög frá Alþingi sem miða að því að gera sveitarfélögunum kleift að takast á við vandann til skemmri og millilangs tíma með tilslökun í fjármálareglum sveitarstjórnarlaga nr. 138/2011 fram til ársins 2025.

56. Tengdir aðilar

Aðal- og varamenn í borgarstjórn auk borgarstjóra og staðgengla hans eru skilgreindir sem tengdir aðilar sveitarfélagsins. Makar þessara aðila, ófjárráða börn og aðrir fjárhagslega háðir einstaklingar falla einnig undir skilgreininguna. Þá eru félög sem lúta yfirráðum allra framangreindra aðila einnig tengdir aðilar.

Sveitarfélagið hefur átt í viðskiptum við tengda aðila á árinu. Viðskipti við tengda aðila náðu meðal annars til hefðbundinnar þjónustu sem sveitarfélagið veitir og opinberra gjalda sem lögð eru á tengda aðila. Viðskiptin eru á sömu forsendum og þegar um ótengda aðila er að ræða og eru skilyrði og skilmálar viðskiptanna sambærileg og við ótengda aðila. Við ákvörðun um viðskipti við tengda aðila er gætt að hæfisreglum 20. gr. sveitarstjórnarlaga. Tengdum aðilum er óheimilt samkvæmt samþykktum siðareglum að nýta sér stöðu sína í þágu einkahagsmuna sinna eða annarra sem eru þeim tengdir.

57. Laun æðstu stjórnenda

Laun eru heildarlaun sem Reykjavíkurborg greiðir viðkomandi aðilum.

Borgarstjóri og staðgenglar	Laun	Starfskostnaður
Borgarstjóri	24.677	1.375
Fyrsti staðgengill, borgarritari	24.186	0
Annar staðgengill, borgarlögmaður	22.113	0
Laun kjörinna fulltrúa		
Forseti borgarstjórnar	15.538	687
Formaður borgarráðs	16.394	687
Kjörnir borgarfulltrúar	262.715	13.118
Kjörnir varaborgarfulltrúar	87.580	6.414
Nefndarfulltrúar	73.134	4.876
Samtals laun æðstu stjórnenda	526.337	27.158

58. Atburðir eftir reikningsskiladag

Vatns- og fráveita Orkuveitu Reykjavíkur stendur fyrir framkvæmdum við Suðurgötu sem m.a. felast í endurnýjun á lögnum. Aðfaranótt 21. janúar 2021 fór stofnlögn vatns í sundur með þeim afleiðingum að vatn flæddi inn í byggingar Háskóla Íslands. Tjónið hefur verið tilkynnt til tryggingafélags Vatns- og fráveitu, ráðgjafa og verktaka. Tjónamat hefur ekki farið fram né mat á bótaskyldu. Vatns- og fráveita er með frjálsa ábyrgðartryggingu sem tekur til skaða bótaábyrgðar sem fellur á félagið. Skilmálar þeirra tryggingar mæla fyrir um 5 m.kr. sjálfsábyrgð og 50% af fjárhæð tjóns eftir það. Þak tryggingarinnar er 300 m.kr.

Skýringar með ársreikningi

59. Samanburður rekstraráætlana.

Í neðangreindu yfirliti er gerð grein fyrir rekstraráætlun fyrir árið 2020 samkvæmt upphaflega samþykktri fjárhagsáætlun sveitarfélagsins, samþykktum viðaukum og fjárhagsáætlun með viðaukum. Fjárhagsáætlun með viðaukum er birt í rekstrarreikningi og öðrum skýringum ársreikningsins til samanburðar við rauntölur ársins.

	A-hluti			A- og B-hluti		
	Upphafleg fjárhags-áætlun	Viðaukar við fjárhags-áætlun	Fjárhags-áætlun með viðaukum	Upphafleg fjárhags-áætlun	Viðaukar við fjárhags-áætlun	Fjárhags-áætlun með viðaukum
Tekjur						
Skatttekjur.....	105.502.531	0	105.502.531	104.796.860	0	104.796.860
Framlög til Jöfnunarsjóðs.....	8.079.679	0	8.079.679	8.079.679	0	8.079.679
Aðrar tekjur.....	21.583.995	294.341	21.878.336	89.117.305	294.341	89.411.646
	<u>135.166.205</u>	<u>294.341</u>	<u>135.460.546</u>	<u>201.993.845</u>	<u>294.341</u>	<u>202.288.186</u>
Gjöld						
Laun og launatengd gjöld.....	74.673.960	(71.861)	74.602.100	91.597.052	(71.861)	91.525.191
Breyting lífeyrisskuldbindingar.....	2.958.000	392.000	3.350.000	2.958.000	392.000	3.350.000
Annar rekstrarkostnaður.....	48.874.938	987.595	49.862.533	63.196.323	987.595	64.183.918
Afskriftir.....	5.628.251	0	5.628.251	19.366.626	0	19.366.626
	<u>132.135.149</u>	<u>1.307.734</u>	<u>133.442.884</u>	<u>177.118.001</u>	<u>1.307.734</u>	<u>178.425.735</u>
Rekstrarniðurstaða án fjármagnsliða.....	3.031.055	(1.013.393)	2.017.662	24.875.844	(1.013.393)	23.862.450
Fjármunatekjur og (fjármagnsgjöld).....	(500.779)	0	(500.779)	(11.547.515)	0	(11.547.515)
Rekstrarniðurstaða fyrir skatta.....	2.530.277	(1.013.393)	1.516.883	13.328.328	(1.013.393)	12.314.935
Tekjuskattur.....	0	0	0	(1.921.318)	0	(1.921.318)
Matsbreyting fjárfestingaeigna.....	0	0	0	1.484.391	0	1.484.391
Hlutdeild í afkomu hlutdeildarféлага.....	0	0	0	1.000	0	1.000
Rekstrarniðurstaða.....	<u>2.530.277</u>	<u>(1.013.393)</u>	<u>1.516.883</u>	<u>12.892.402</u>	<u>(1.013.393)</u>	<u>11.879.008</u>

Skýringar með ársreikningi

60. Samanburður sjóðstremisáætlana.

Í neðangreindu yfirliti er gerð grein fyrir sjóðstremisáætlun fyrir árið 2020 samkvæmt upphaflega samþykktri fjárhagsáætlun sveitarfélagsins, samþykktum viðaukum og fjárhagsáætlun með viðaukum. Fjárhagsáætlun með viðaukum er birt í sjóðstremisyfirliti og öðrum skýringum ársreikningsins til samanburðar við rauntölur ársins.

	A-hluti			A- og B-hluti		
	Upphafleg fjárhags-áætlun	Viðaukar við fjárhags-áætlun	Fjárhags-áætlun með viðaukum	Upphafleg fjárhags-áætlun	Viðaukar við fjárhags-áætlun	Fjárhags-áætlun með viðaukum
Rekstrarhreyfingar						
Niðurstaða ársins.....	2.530.277	(1.013.393)	1.516.883	12.892.402	(1.013.393)	11.879.008
Liðir sem hafa ekki áhrif á fjárstreymi:						
Söluhagnaður eigna	(4.995.423)	0	(4.995.423)	(4.995.423)	0	(4.995.423)
Afskriftir	5.628.251	0	5.628.251	19.366.626	0	19.366.626
Verðbætur, afföll og gengismunur	1.185.595	0	1.185.595	4.858.084	0	4.858.084
Innbyggðar afleiður, breyting	0	0	0	(513.834)	0	(513.834)
Matsbreyting fjárfestingaeigna	0	0	0	(1.484.391)	0	(1.484.391)
Áhrif dótturfélaga og hlutd. minnihluta	0	0	0	(1.000)	0	(1.000)
Breyting lífeyrisskuldbindingar	3.350.000	0	3.350.000	3.383.044	0	3.383.044
Breyting tekjuskattskuldbindingar	0	0	0	263.619	0	263.619
Veltufé frá rekstri (til rekstrar)	7.698.699	(1.013.393)	6.685.306	33.769.126	(1.013.393)	32.755.734
Breytingar á rekstrart. eignum og skuldum:						
Birgðir, lækkun (hækkun).....	0	0	0	(20.000)	0	(20.000)
Óinnheimtar tekjur, lækkun (hækkun).....	(0)	0	0	(120.140)	0	(120.140)
Aðrar skammtímakr. lækkun (hækkun).....	50.000	0	50.000	21.183	0	21.183
Skammtímaskuldir, hækkun (lækkun).....	(2.600.000)	(0)	(2.600.000)	(2.600.000)	(0)	(2.600.000)
Framlag v. lífeyrisgreiðslna ársins	384.445	0	384.445	390.474	0	390.474
Breytingar á rekstrart. eignum og skuldum	(2.165.556)	0	(2.165.555)	(2.328.483)	0	(2.328.483)
Handbært fé frá rekstri (til rekstrar)	5.533.144	(1.013.392)	4.519.751	31.440.643	(1.013.392)	30.427.251
Fjárfestingarhreyfingar						
Fjárf. í varanl. rekstrarfjármunum	(19.550.730)	(2.030.000)	(21.580.730)	(40.450.518)	(2.030.000)	(42.480.518)
Fjárfesting í fjárfestingaeignum	0	0	0	(5.186.134)	0	(5.186.134)
Fjárfesting í óefnislegum eignum	0	0	0	(800.000)	0	(800.000)
Innborguð gatnagerðargjöld	3.343.500	0	3.343.500	3.343.500	0	3.343.500
Sala byggingaréttar	4.399.596	0	4.399.596	4.399.596	0	4.399.596
Söluverð seldra rekstrarfjármuna	595.827	0	595.827	783.727	0	783.727
Breyting á eignarhlutum	(1.694.300)	(281.700)	(1.976.000)	(1.080.300)	(0)	(1.080.300)
Skammtímalíðir vegna fjárfestinga	0	(995.000)	(995.000)	0	(995.000)	(995.000)
Langtímakröfur, breyting	3.231.752	0	3.231.752	2.096.971	0	2.096.971
Fjárfestingarhreyfingar	(9.674.355)	(3.306.700)	(12.981.055)	(36.893.158)	(3.025.000)	(39.918.158)
Fjármögnunarhreyfingar						
Stofnframlög frá ríki	0	0	0	198.876	0	198.876
Tekin ný langtímalán	6.000.000	4.000.000	10.000.000	24.028.648	4.000.000	28.028.648
Afborganir langtímalána	(1.667.410)	(0)	(1.667.410)	(17.594.991)	(0)	(17.594.991)
Afborganir leiguskulda	(915.892)	0	(915.892)	(915.892)	0	(915.892)
Greiddir áhættuvarnarsamningar	0	0	0	(115.245)	0	(115.245)
Innborgað stofnfé	0	0	0	0	0	0
Skammtímafjármögnun, breyting	0	0	0	95.763	0	95.763
Greiddur arður	0	0	0	(207.180)	0	(207.180)
Aðrar hreyfingar	0	(0)	0	0	(0)	0
Fjármögnunarhreyfingar	3.416.699	3.999.999	7.416.698	5.489.979	3.999.999	9.489.979
Hækkun (lækkun) á handbæru fé.....	(724.513)	(320.093)	(1.044.606)	37.464	(38.393)	(929)
Handbært fé í ársbyrjun.....	7.922.463	0	7.922.463	25.976.122	(3.981.342)	21.994.780
Áhrif gengisbreyt. á handbært fé.....	0	0	0	0	0	0
Handbært fé í árslok.....	7.197.950	(320.093)	6.877.857	26.013.586	(4.019.735)	21.993.851

Skýringar með ársreikningi

61. Lykiltölur

Yfirlit um lykiltölur:

Í hlutfalli við rekstrartekjur:

	A-hluti		A- og B-hluti	
	Ársreikningur 2020	Fjárhagsáætlun með viðaukum 2020	Ársreikningur 2020	Fjárhagsáætlun með viðaukum 2020
Útsvar	62,8%	61,3%	42,3%	41,0%
Fasteignaskattar	17,1%	16,6%	11,2%	10,8%
Skatttekjur samtals	79,9%	77,9%	53,5%	51,8%
Framlög Jöfnunarsjóðs	6,2%	6,0%	4,2%	4,0%
Aðrar tekjur	13,9%	16,2%	42,3%	44,2%
Rekstrartekjur samtals	100,0%	100,0%	100,0%	100,0%
Laun og launatengd gjöld	59,3%	55,1%	48,8%	45,2%
Hækkun lífeyrisskuldbindinga	2,6%	2,5%	1,8%	1,7%
Annar rekstrarkostnaður	38,1%	36,8%	32,1%	31,7%
Rekstrargjöld samtals	100,0%	94,4%	82,6%	78,6%
Framlegð (EBITDA)	(0,0%)	5,6%	17,4%	21,4%
Afskriftir	4,6%	4,2%	10,8%	9,6%
Rekstrarniðurstaða fyrir fjárm.tekjur (-gjöld)	(4,6%)	1,5%	6,6%	11,8%
Fjármunatekjur og (fjármagnsgjöld)	0,1%	(0,4%)	(8,8%)	(5,7%)
Tekjuskattur	0,0%	0,0%	0,0%	(0,9%)
Matsbreyting fjárfestingaæigna	0,0%	0,0%	0,9%	0,7%
Áhrif hlutdeildarféлага og dótturféлага	0,0%	0,0%	(0,2%)	0,0%
Rekstrarniðurstaða	(4,5%)	1,1%	(1,4%)	5,9%
Veltufé frá rekstri	4,0%	4,9%	14,1%	16,2%
Fjárfesting í varanlegum rekstrarfjármunum	(12,1%)	(15,9%)	(21,2%)	(24,0%)
Heildarskuldir og skuldbindingar	96,2%	-	202,1%	-

Í þúsundum kr. á íbúa:

Rekstur:

Skatttekjur	755	775	749	770
Framlög Jöfnunarsjóðs	59	59	59	59
Aðrar tekjur	131	161	594	657
Rekstrartekjur samtals	945	995	1.402	1.485
Laun og launatengd gjöld	(585)	(572)	(708)	(697)
Annar rekstrarkostnaður og afskriftir	(403)	(407)	(602)	(614)
Fjármunatekjur og (fjármagnsgjöld)	1	(4)	(124)	(85)
Annað	0	0	11	(3)
Rekstrarniðurstaða	(43)	11	(20)	91

Sjóðstreymi:

Veltufé frá rekstri	37	49	198	241
Handbært fé frá rekstri	8	33	168	223

	A-hluti		A- og B-hluti	
	31.12.2020	31.12.2019	31.12.2020	31.12.2019
Aðrar lykiltölur:				
Veltufjárhlutfall - veltufjármunir/skammtímask.	1,28	1,17	1,24	1,14
Eiginfjárhlutfall - eigið fé/heildarfjármagn	0,43	0,47	0,47	0,50
Íbúafjöldi, (heimild: Hagstofa Íslands):	2020	2019	2018	2017
Íbúafjöldi 1. desember	136.181	131.146	128.724	126.109
Breyting frá fyrra ári	5.035	2.422	2.615	1.484

Skýringar með ársreikningi

62. Lykiltölur A-hluta

Yfirlit um lykiltölur A-hluta síðustu fimm ár:

	Áætlun 2020 með viðaukum	Ársreikningar				
		2020	2019	2018	2017	2016
Fjárhagsleg viðmið sveitarstjórnarlaga						
Rekstrarjöfnuður síðustu þriggja ára í millj. kr.	-	241	11.055	12.334	(6.027)	(13.830)
Skuldaviðmið.....	-	56%	52%	49%	44%	49%
Heildarskuldir og skuldbind. - skuldahlutfall	-	95%	91%	90%	85%	83%
Aðrar lykiltölur:						
Langtímaskuldir og skuldbindingar						
í hlutfalli við veltufé frá rekstri (árafjöldi)	13,01	19,82	7,40	6,39	8,76	6,35
Eiginfjárhluftfall - eigið fé/heildarfjármagn	42%	43%	47%	47%	46%	48%
Veltufé frá rekstri í hlutfalli við afborg. skulda	2,59	1,82	4,85	5,07	4,11	5,30
Veltufjárhluftfall - veltufjármunir/skammtímask.	0,86	1,28	1,17	1,23	1,29	1,57
Í hlutfalli við rekstrartekjur:						
Skatttekjur	77,9%	79,9%	80,5%	77,4%	73,4%	76,0%
Framlög Jöfnunarsjóðs sveitarfélaga	6,0%	6,2%	6,1%	6,2%	6,2%	6,7%
Aðrar tekjur	16,2%	13,9%	13,4%	16,5%	20,4%	17,4%
Rekstrartekjur samtals	100,0%	100,0%	100,0%	100,0%	100,0%	100,0%
Laun og launatengd gjöld	55,1%	59,3%	55,3%	52,7%	52,7%	51,3%
Hækkun lífeyrisskuldbindinga	2,5%	2,6%	2,6%	3,9%	6,0%	5,0%
Annar rekstrarkostnaður	36,8%	38,1%	37,1%	34,9%	33,3%	36,4%
Afskriftir	4,2%	4,6%	4,3%	4,1%	4,0%	4,5%
Rekstrargjöld samtals	98,5%	104,6%	99,2%	95,7%	96,1%	97,2%
Rekstrarniðurstaða fyrir fjármagnsliði	1,5%	(4,6%)	0,8%	4,3%	3,9%	2,8%
Fjármunatekjur og (fjármagnsgjöld)	(0,4%)	0,1%	0,3%	(0,4%)	0,4%	(0,2%)
Rekstrarniðurstaða, (neikvæð)	1,1%	(4,5%)	1,1%	3,9%	4,3%	2,6%
Framlegð (EBITDA)	5,6%	0,0%	5,1%	8,4%	7,9%	7,3%
Veltufé frá rekstri	4,9%	4,0%	10,1%	11,5%	8,0%	10,9%
Fjárfesting í varanlegum rekstrarfjámunum	(15,9%)	(12,1%)	(13,0%)	(16,2%)	(13,3%)	(9,4%)
Í þúsundum kr. á íbúa:						
Rekstur:						
Skatttekjur	792	772	757	720	674	620
Framlög Jöfnunarsjóðs sveitarfélaga	61	60	57	57	57	54
Aðrar tekjur	164	134	126	153	187	142
Rekstrartekjur samtals	1.017	966	941	931	918	817
Laun og launatengd gjöld	(560)	(573)	(520)	(491)	(484)	(419)
Hækkun lífeyrisskuldbindinga	(25)	(25)	(24)	(37)	(56)	(41)
Annar rekstrarkostnaður og afskriftir	(417)	(413)	(389)	(363)	(343)	(333)
Fjármunatekjur og (fjármagnsgjöld)	(4)	1	3	(4)	4	(2)
Rekstrarniðurstaða, (neikvæð)	11	(44)	10	37	39	21
Sjóðstreymi:						
Veltufé frá rekstri	50	38	95	107	73	89
Handbært fé frá rekstri	34	8	84	96	(8)	53
Fjárfesting í varanlegum rekstrarfjámunum	(162)	(117)	(122)	(150)	(122)	(77)
Efnahagur:						
Eignir	1.403	1.619	1.600	1.588	1.460	1.301
Eigið fé	595	689	745	748	678	621
Skuldir	808	929	856	840	782	680
Álagningarhlutföll:						
Útsvar	14,52%	14,52%	14,52%	14,52%	14,52%	14,52%
Fasteignaskattur, A-flokkur	0,18%	0,18%	0,18%	0,18%	0,20%	0,20%
Fasteignaskattur, B-flokkur	1,32%	1,32%	1,32%	1,32%	1,32%	1,32%
Fasteignaskattur, C-flokkur	1,65%	1,65%	1,65%	1,65%	1,65%	1,65%
Íbúafjöldi, (heimild: Hagstofa Íslands):						
Íbúafjöldi 1. desember	133.181	133.181	131.146	128.724	126.109	123.133
Breyting frá fyrra ári		2.035	2.422	2.615	2.976	681
Hlutfallsleg breyting frá fyrra ári		1,6%	1,9%	2,1%	2,4%	0,6%

Skýringar með ársreikningi

63. Lykiltölur A- og B-hluta

Yfirlit um lykiltölur A- og B-hluta síðustu fimm ár:	Áætlun 2020 með viðaukum	Ársreikningar				
		2020	2019	2018	2017	2016
Fjárhagsleg viðmið sveitarstjórnarlaga						
Rekstrarjöfnuður síðustu þriggja ára í millj. kr. *	-	8.778	27.493	35.246	18.442	7.806
Skuldaviðmið án OR..... *	-	88%	79%	73%	67%	71%
Heildarskuldir og skuldbind. - skuldahlutfall án OR.....	-	126%	119%	114%	108%	107%
Aðrar lykiltölur:						
Langtímaskuldir og skuldbindingar						
í hlutfalli við veltufé frá rekstri (árafjöldi)	10,42	12,26	8,18	6,58	7,49	7,16
Eiginfjárhlutfall - eigið fé/heildarfjármagn	49%	47%	50%	49%	49%	46%
Veltufé frá rekstri í hlutfalli við afborg. skulda	1,55	1,33	1,68	1,70	2,04	1,92
Veltufjárhlutfall - veltufjármunir/skammtímask.	1,00	1,24	1,14	1,12	1,10	1,13
Í hlutfalli við rekstrartekjur:						
Skatttekjur	51,8%	53,5%	53,3%	51,2%	48,9%	48,8%
Framlög Jöfnunarsjóðs sveitarfélaga	4,0%	4,2%	4,0%	4,1%	4,2%	4,3%
Aðrar tekjur	44,2%	42,3%	42,7%	44,7%	47,0%	46,9%
Rekstrartekjur samtals	100,0%	100,0%	100,0%	100,0%	100,0%	100,0%
Laun og launatengd gjöld	45,2%	48,8%	45,0%	42,8%	43,5%	40,8%
Hækkun lífeyrisskuldbindinga	1,7%	1,8%	1,8%	2,7%	4,1%	3,3%
Annar rekstrarkostnaður	31,7%	32,1%	32,0%	30,2%	29,5%	32,1%
Afskriftir	9,6%	10,8%	10,3%	9,3%	8,7%	10,5%
Rekstrargjöld samtals	88,2%	93,4%	89,0%	84,9%	85,8%	86,6%
Rekstrarniðurstaða fyrir fjármagnsliði	11,8%	6,6%	11,0%	15,1%	14,2%	13,4%
Fjármunatekjur og (fjármagnsgjöld)	(5,7%)	(8,8%)	(6,9%)	(10,1%)	1,2%	0,6%
Annað	(0,2%)	0,8%	2,4%	2,4%	1,7%	3,8%
Rekstrarniðurstaða, (neikvæð)	5,9%	(1,4%)	6,4%	7,4%	16,2%	17,0%
Framlegð (EBITDA)	21,4%	17,4%	21,3%	24,3%	22,9%	23,8%
Veltufé frá rekstri	12,1%	14,1%	19,5%	23,1%	19,3%	22,0%
Fjárfesting í varanlegum rekstrarfjámunum	(19,6%)	(18,2%)	(23,5%)	(20,7%)	(21,6%)	(15,6%)
Í þúsundum kr. á íbúa:						
Rekstur:						
Skatttekjur	787	766	752	715	670	616
Framlög Jöfnunarsjóðs sveitarfélaga	61	60	57	57	57	54
Aðrar tekjur	671	607	603	625	644	593
Rekstrartekjur samtals	1.519	1.434	1.412	1.398	1.371	1.263
Laun og launatengd gjöld	(687)	(699)	(635)	(599)	(596)	(515)
Hækkun lífeyrisskuldbindinga	(25)	(25)	(25)	(37)	(56)	(42)
Annar rekstrarkostnaður og afskriftir	(627)	(615)	(597)	(551)	(525)	(537)
Fjármunatekjur og (fjármagnsgjöld)	(87)	(126)	(98)	(141)	16	7
Annað	(3)	12	33	34	24	48
Rekstrarniðurstaða, (neikvæð)	89	(21)	91	104	234	225
Sjóðstreymi:						
Veltufé frá rekstri	184	202	276	323	265	278
Handbært fé frá rekstri	170	172	276	268	178	249
Fjárfesting í varanlegum rekstrarfjámunum	(298)	(261)	(332)	(290)	(296)	(197)
Efnahagur:						
Eignir	4.371	5.484	5.253	4.984	4.621	4.349
Eigið fé	2.123	2.587	2.622	2.464	2.263	1.990
Skuldir	2.248	2.897	2.631	2.520	2.358	2.359
Álagningarhlutföll:						
Útsvar	14,52%	14,52%	14,52%	14,52%	14,52%	14,52%
Fasteignaskattur, A-flokkur	0,18%	0,18%	0,18%	0,18%	0,20%	0,20%
Fasteignaskattur, B-flokkur	1,32%	1,32%	1,32%	1,32%	1,32%	1,32%
Fasteignaskattur, C-flokkur	1,65%	1,65%	1,65%	1,65%	1,65%	1,65%
Íbúafjöldi, (heimild: Hagstofa Íslands):						
Íbúafjöldi 1. desember	133.181	133.181	131.146	128.724	126.109	123.133
Breyting frá fyrra ári		2.035	2.422	2.615	2.976	698
Hlutfallsleg breyting frá fyrra ári		1,6%	1,9%	2,1%	2,4%	0,6%

* Með 13. gr. laga nr. 25/2020 og 2. gr. laga nr. 22/2021 hefur Alþingi vikið til hliðar fjármálareglum sveitarfélaga í ákvæði 64. gr. sveitarstjórnarlaga til loka árs 2025

Yfirlýsing um stjórnarhætti og ófjárhagslegar upplýsingar

Yfirlýsing um stjórnarhætti og ófjárhagslegar upplýsingar

Borgarstjórn Reykjavíkur leggur áherslu á að viðhalda góðum stjórnarháttum. Um stjórnarhætti sveitarfélagsins gilda ákvæði sveitarstjórnarlaga nr. 138/2011 með síðari breytingum og samþykkt um stjórn Reykjavíkurborgar og fundarsköp borgarstjórnar nr. 1020/2019, með síðari breytingum og viðaukum. Reykjavíkurborg er með skráð skuldabréf í kauphöll og lýtur því reglum fyrir útgefendur fjármálagerninga, sem Kauphöll Íslands gefur út.

Framsetning stjórnarháttayfirlýsingar 2020 er með hliðsjón af Leiðbeiningum um stjórnarhætti fyrirtækja sem gefnar voru út af Viðskiptaráði Íslands, Nasdaq Iceland hf. og Samtökum atvinnulífsins í maí 2015. Reykjavíkurborg vísar þó að hluta frá leiðbeiningunum einkum þar sem efnistöð eiga ekki við um sveitarfélög.

Hlutverk Reykjavíkurborgar

Hlutverk Reykjavíkurborgar er að veita íbúum Reykjavíkur góða þjónustu með sem hagkvæmustum hætti og leggja grunn að auknum lífsgæðum borgarbúa til lengri og skemri tíma. Samkvæmt sveitarstjórnarlögum nr. 138/2011 eru sveitarfélög sjálfstæð stjórnvöld, sem stjórnað er af lýðræðislega kjörnum sveitarstjórnnum í umboði íbúa sveitarfélagsins. Sveitarfélagið sinnir þeim verkefnum sem því er falið lögum samkvæmt, m.a. varðandi fræðslu- og uppeldismál, félagsþjónustu, æskulýðs- og íþróttamál, menningarmál, hreinlætismál, skipulagsmál og umhverfismál. Jafnframt fylgir það kröfum sem gilda um starfsemi þess í öðrum lögum, s.s. stjórnsýslulögum, lögum um jafna stöðu og jafnan rétt kvenna og karla og lögum um opinber innkaup.

Í B-hluta Reykjavíkurborgar er veitt þjónusta til fyrirtækja og einstaklinga meðal annars á sviði veitna, hafna, félagslegs húsnæðis, sorpvinnslu, brunavarna og almenningssamganga.

Engin veruleg frávík hafa verið greind af hálfu opinberra eftirlitsaðila eða endurskoðenda hvað varðar starfsemi sveitarfélagsins, sem tengist umhverfis-, félags- og starfsmannamálum, mannréttindamálum eða spillingar- og mútumálum.

Lög, reglur og tilmæli

Reykjavíkurborg starfar á grundvelli sveitarstjórnarlaga nr. 138/2011. Um skyldur borgarinnar gilda að auki lög og reglugerðir um starfsemi hennar og þjónustu einstaka málaflokka. Yfirlit yfir lögmæt verkefni sveitarfélaga og tilvísanir í viðeigandi lög er að finna á [vef Stjórnarráðsins](#).

Reykjavíkurborg hefur sett sér samþykktir og innri reglur almennt um stjórn borgar og eftir málaflokkum, sem er að finna á [heimasíðu Reykjavíkurborgar](#), www.reykjavik.is. Helstu samþykktir og innri reglur eru eftirfarandi:

- Samþykkt um stjórn Reykjavíkurborgar og fundarsköp borgarstjórnar ásamt viðaukum
- Samþykkt menningar-, íþrótt- og tómstundaráðs
- Samþykkt mannréttinda-, nýsköpunar og lýðræðisráðs
- Samþykkt skóla- og frístundaráðs
- Samþykkt skipulags- og samgönguráðs
- Samþykkt umhverfis og heilbrigðisráðs
- Samþykkt velferðarráðs
- Samþykkt um kjör og starfsaðstöðu kjörinna fulltrúa hjá Reykjavíkurborg
- Reglur um skráningu á fjárhagslegum hagsmunum borgarfulltrúa og trúnaðarstörfum utan borgarstjórnar
- Síðareglur kjörinna fulltrúa hjá Reykjavíkurborg
- Síðareglur starfsmanna Reykjavíkurborgar
- Reglur um styrkveitingar Reykjavíkurborgar
- Innkaupareglur Reykjavíkurborgar
- Reglur um gerð fjárhagsáætlunar
- Reglur um fjárstýringu
- Innheimtureglur
- Starfsreglur endurskoðunarnefndar

Reykjavíkurborg hefur sett sér stefnumörkun þvert á starfseminna, sem er að finna á [heimasíðu borgarinnar](#). Helstu stefnur eru:

- Húsnæðisstefna
- Jafnlaunastefna
- Mannauðsstefna
- Mannréttindastefna
- Persónuverndarstefna
- Upplýsingaöryggisstefna
- Þjónustustefna

Yfirlýsing um stjórnarhætti og ófjárhagslegar upplýsingar

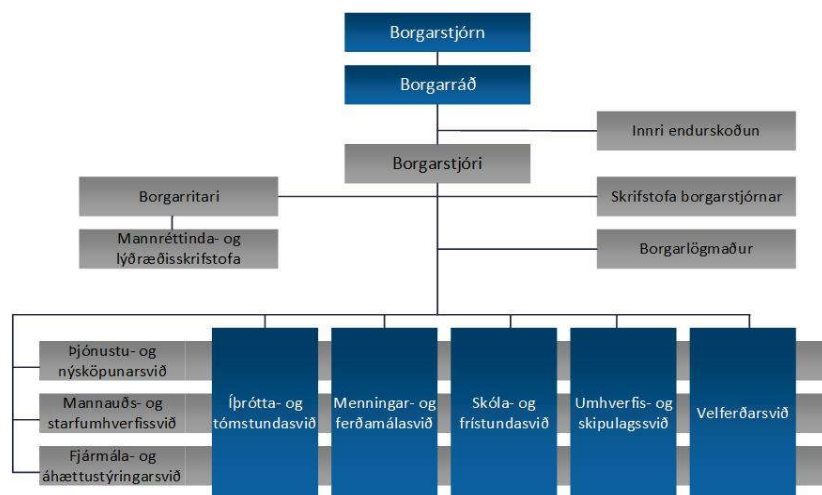
Þá hefur Reykjavíkurborg sett sér stefnumörkun í einstökum málaflokkum, sem er að finna á [heimasíðu borgarinnar](#). Helstu stefnur eru:

- Stefnur á sviði íþrótta- og tómstundamála
- Stefnur á sviði menningar- og ferðamála
- Stefnur á sviði skóla- og frístundamála
- Stefnur á sviði umhverfis- og skipulagsmála
- Stefnur á sviði velferðarmála

Reykjavíkurborg hefur auk þess sett sér [eigendastefnur](#) vegna B-hluta fyrirtækja, m.a. vegna Félagsbústaða h.f., Hörpu – Tónlistar- og ráðstefnuhúss ohf., SORPU bs., Strætó bs. og Orkuveitu Reykjavíkur.

Stjórnskipulag Reykjavíkurborgar

Stjórnskipulagi fyrir A-hluta Reykjavíkurborgar var breytt á árinu 2019 og tók gildi nýtt skipurit þann 1. júní 2019. Stofnuð voru þrjú kjarnasvið sem bera ábyrgð á verkefnum á sviði fjármála- og áhættustýringar, mannauðs og starfsþróunar og þjónustu og nýsköpunar og samhæfingu þeirra þvert á fagsvið borgarinnar.



Borgarstjórn

Borgarstjórn starfar skv. II. kafla sveitarstjórnarlaga nr. 138/2011 og samþykkt um stjórn Reykjavíkurborgar og fundarsköp borgarstjórnar nr. 1020/2019, sbr. 9. gr. laganna. Hlutverk og verksvið borgarstjórnar skv. 8. gr. sveitarstjórnarlaga er að fara með stjórn Reykjavíkurborgar samkvæmt ákvæðum sveitarstjórnarlaga og annarra laga.

Borgarstjórn hefur ákvörðunarvald um nýtingu tekjustofna Reykjavíkurborgar og um framkvæmd þeirra verkefna sem sveitarfélagið annast. Hún skal sjá um að fylgt sé ákvæðum laga um sveitarstjórnarmál, reglugerðum og samþykktum Reykjavíkurborgar. Þá getur borgarstjórn ályktað um hvert það málefni sem hún telur að varði Reykjavíkurborg.

Borgarstjórn Reykjavíkur er skipuð tuttugu og þremur borgarfulltrúum og jafnmörgum til vara, sem kjörnir eru lýðræðislegri kosningu af íbúum sveitarfélagsins samkvæmt lögum um kosningar til sveitarstjórna. Borgarstjórn kýs forseta borgarstjórnar og fjóra varaforseta úr hópi borgarfulltrúa til eins árs í senn. Borgarstjórn kýs úr hópi borgarfulltrúa sjö aðalmenn í borgarráð til eins árs og jafnmarga til vara. Borgarstjórn kýs formann og varaformann borgarráðs úr hópi kjörinna borgarráðsmanna. Upplýsingar um kjörna fulltrúa í borgarstjórn, trúnaðarstörf þeirra á vegum borgarstjórnar og fjárhagslega hagsmuni þeirra er að finna á [heimasíðu Reykjavíkurborgar](#).

Fjöldi fulltrúa í borgarstjórn og nefndum, ráðum og stjórnnum á vegum sveitarfélagsins ræðst af ákvæðum sveitarstjórnarlaga og í samþykkt um stjórn Reykjavíkurborgar og fundarsköp borgarstjórnar, sem birt er í Stjórnartíðindum og er aðgengileg þar og á heimasíðu Reykjavíkurborgar. Á heimasíðu Reykjavíkurborgar má sjá hverjir sitja í einstökum nefndum, ráðum og stjórnnum.

Í 2. tl. 44. gr. sveitastjórnarlaga kemur fram regla um kynjahlutföll í nefndum sem borgarstjórn velur í. Sveitarfélagið gætir að þessum reglum við skipan í nefndir. Að því er borgarstjórnina varðar, ræðst samsetningin af röðun á framboðslista og niðurstöðum kosninga til sveitarstjórnar. Í borgarstjórn sitja nú fulltrúar 8 stjórnsmálaflokka, 14 konur og 9 karlar með ólíkan bakgrunn og menntun.

Yfirlýsing um stjórnarhætti og ófjárhagslegar upplýsingar

Árið 2020 voru haldnir 20 fundir í borgarstjórn, þar af einn fundur með Reykjavíkurráði ungmenna.

Borgarráð

Borgarráð fer, ásamt borgarstjóra, með framkvæmdastjórn Reykjavíkurborgar og fjármálastjórn, að því leyti sem þessi mál eru ekki öðrum falin. Ráðið hefur umsjón með stjórnarsýslu Reykjavíkurborgar og fjármálastjórn hennar sérstaklega, semur drög að fjárhagsáætlun og viðaukum við hana og leggur hana fyrir borgarstjórn. Borgarráð sér um að ársreikningar borgarsjóðs séu samdir reglum samkvæmt og þeir, ásamt ársreikningum stofnana og fyrirtækja, lagðir fyrir borgarstjórn til meðferðar og afgreiðslu svo sem sveitarstjórnarlög mæla fyrir um. Borgarráði er heimil fullnaðarákvörðun mála sem ekki varða verulega fjárhag borgarsjóðs eða stofnana hans, enda sé ekki ágreiningur innan ráðsins eða við borgarstjóra um ákvörðunina.

Í borgarráði sitja sjö borgarfulltrúar kjörnir af borgarstjórn. Flokkur sem fulltrúa á í borgarstjórn, en ekki í borgarráði, má tilnefna borgarfulltrúa til að sitja fundi borgarráðs með málfrelsi og tillögurétt. Í borgarráði sitja nú þrjú áheyrnarfulltrúar.

Árið 2020 voru haldnir 42 fundir í borgarráði.

Borgarstjóri

Borgarstjórinn í Reykjavík er æðsti yfirmaður starfsmanna Reykjavíkurborgar. Borgarstjóri er ráðinn af borgarstjórn og getur verið borgarfulltrúi. Sé hann borgarfulltrúi hefur hann einnig skyldur sem slíkur. Borgarstjóri er framkvæmdastjóri Reykjavíkurborgar, opinber fulltrúi Reykjavíkurborgar og pólitískur leiðtogi meirihlutans. Hann er prókúruhafi borgarsjóðs. Hann undirritar skjöl varðandi kaup og sölu fasteigna borgarinnar, lántökur og aðrar skuldbindingar svo og vegna ráðstafana sem samþykki borgarstjórnar þarf til. Borgarstjóra er heimilt með samþykki borgarstjórnar að veita öðrum starfsmönnum borgarinnar prókúru. Borgarstjóri fer með eignarhluta Reykjavíkurborgar í B-hluta fyrirtækjum.

Borgarstjóri Reykjavíkur er Dagur B. Eggertsson borgarfulltrúi.

Innra eftirlit, áhættustýring og endurskoðun

Borgarstjórn ber ábyrgð á að til staðar sé virkt kerfi innra eftirlits í starfsemi borgarinnar og að það sé formlegt, skjalfest og sannreynt reglulega. Innra eftirlitið á að vera til þess fallið að veita vissu um; að sveitarfélagið nái árangri og skilvirkni í starfsemi, í samræmi við markmið sveitarfélagsins; áreiðanleika og réttmæti fjárhagsupplýsingar sem veittar eru ytri aðilum og að fylgt sé lögum og reglum sem gilda um starfsemina. Við uppbyggingu á innra eftirliti hjá Reykjavíkurborg er tekið mið af ramma COSO, sem er alþjóðlega viðurkenndur rammi um innra eftirlit.

Áhættustýring

Áhættustjórnun er samhæft ferli sem miðar að því að stjórna og stýra rekstri og starfsemi fyrirtækis eða sveitarfélags með tilliti til áhættu. Áhættur í starfsemi Reykjavíkurborgar geta tengst umhverfi, ferlum, innra skipulagi og stjórnarháttum.

Áhættustýring er samofin ábyrgð á daglegum rekstri borgarinnar og reglulegur hluti af starfsemi sviða og stofnana er að hafa eftirlit með helstu áhættuþáttum og tryggja þannig samfellu í rekstri og lágmarkun áhættu.

Með nýju skipuriti sem tók gildi 1. júní 2019 og stofnun nýs fjármála- og áhættustýringarsviðs, hefur verið lögð fram stefnumörkun um innleiðingu á heildstæðri áhættustýringu í starfsemi borgarinnar. Í því felst að megináhættur verði auðkenndar og metnar með samræmdum hætti í öllum meginferlum borgarinnar og öðrum þáttum sem taldir eru mikilvægir til þess að ná fram markmiðum á sviði rekstrar og þjónustu. Ný skrifstofa áhættustýringar á fjármála- og áhættustýringarsviði hefur verið eflað og hafinn er undirbúningur að mótun áhættustefnu og innleiðingu heildstæðrar áhættustýringar.

Um fjárhagslega áhættustýringu er vísað til ákvæða í VII. kafla sveitarstjórnarlaga, s.s. um fjárstjórnarvald, bindandi áhrif ákvörðunar um fjárhagsáætlun ársins, ábyrgja meðferð fjármuna, miklar fjárfestingar og skuldbindingar og takmarkanir er varða veðsetningar og ábyrgðaveitingar. Reykjavíkurborg fer að ákvæðum sveitarstjórnarlaga hvað þetta varðar.

Fjármála- og áhættustýringarsvið lagði árið 2019 fram áhættuskýrslur í borgarráði með árshlutauppgjörum með mati á þróun helstu hagstærða og forsendum fjárhagsáætlunar. Þá leggur sviðið mat á helstu áhættur í rekstri og kynnis í greinargerð með fjárhagsáætlun, auk þess sem ítarlegar sviðsmyndagreiningar eru unnar eftir því sem með þarf við mat á þróun helstu stærða í hagkerfinu og áhrif þeirra á rekstur borgarinnar.

Til að tryggja að reikningsskil sveitarfélagsins séu í samræmi við sveitarstjórnarlög og settar reikningsskilareglur, hefur sveitarfélagið lagt áherslu á vel skilgreind ábyrgðarsvið, eðlilega aðgreiningu starfa, reglulega skýrslugjöf og skýrar verklausreglur og verkferla sem er haldið utanum í sérstakri rekstrarhandbók sem er aðgengileg starfsmönnum borgarinnar.

Yfirlýsing um stjórnarhætti og ófjárhagslegar upplýsingar

Mánaðarleg skýrslugjöf, ásamt rýningu á rekstri sviða og stofnana, er mikilvægur þáttur í eftirliti með afkomu og fylgni við samþykktu fjárhagsáætlun. Fjármála- og áhættustýringarsvið vinnur ítarleg mánaðar- og ársfjórðungsleg uppgjör og leggur fyrir borgarráð.

Endurskoðunarnefnd

Endurskoðunarnefnd Reykjavíkurborgar starfar á vegum borgarstjórnar skv. IX. kafla laga nr. 3/2006 um ársreikninga og starfar á grundvelli samþykktu fyrir stjórn Reykjavíkurborgar og fundarsköp borgarstjórnar nr. 1020/2019 og eftir því sem lög mæla fyrir um. Endurskoðunarnefnd er skipuð fjórum fulltrúum, þremur skipuðum af borgarstjórn Reykjavíkurborgar og einum skipuðum samkvæmt tilnefningu stjórnar Orkuveitu Reykjavíkur. Nefndina skipa: Lárus Finnbogason, löggiltur endurskoðandi, formaður, Sigrún Guðmundsdóttir, löggiltur endurskoðandi, Sunna Jóhannsdóttir, viðskiptafræðingur og Einar S. Hálfánarson, hrl. og löggiltum endurskoðanda. Á heimasíðu borgarinnar má sjá samþykkt sem borgarstjórn hefur sett fyrir [endurskoðunarnefnd](#).

Innri endurskoðun

Innri endurskoðun fer með fjármála- og stjórnsýslueftirlit hjá Reykjavíkurborg í umboði borgarráðs. Í því felst að með störfum sínum leggur innri endurskoðun mat á og bætir virkni áhættustýringar, eftirlitsaðferða og stjórnarháttanna hjá stofnunum og félögum í meirihlutaeygu Reykjavíkurborgar. Starfsreglur innri endurskoðunar, sem borgarráð hefur samþykkt, eru aðgengilegar á [heimasíðu borgarinnar](#). Þann 27. febrúar 2020 samþykkti borgarráð að sameina starfsemi innri endurskoðunar Reykjavíkurborgar, starfsemi umboðsmanns borgarbúa og starf persónuverndarfulltrúa, með það að markmiði að einfalda og um leið styrkja starfsemi og skipulag þeirra aðila sem sinna eftirliti með starfsemi og stjórnsýslu Reykjavíkur. Sameiningin tók gildi frá og með 1. júní 2020 og er sameinuð starfsemi undir stjórn innri endurskoðanda. Innri endurskoðandi Reykjavíkurborgar er Hallur Símonarson.

Samfélagsábyrgð og siðareglur

Um siðareglur og góða starfshætti er fjallað í 29. gr. sveitarstjórnarlaga. [Siðareglur kjörinna fulltrúa](#) voru samþykktar 18. júní 2019 og eru aðgengilegar á heimasíðu Reykjavíkurborgar. [Siðareglur starfsmanna](#) voru samþykktar 22. október 2009.

Um samfélagslega ábyrgð er fjallað í stefnumörkun Reykjavíkurborgar, meðal annars í umhverfis- og auðlindastefnu og loftslagsstefnu. Áhersla er lögð á að lífsgæði núlifandi og næstu kynslóða borgarbúa verði tryggð með því að meta auðinn sem felst í þjónustu náttúrunnar og hreinu umhverfi. Reykjavíkurborg leggur áherslu á sjálfbæra nýtingu auðlinda og verður stefnunni framfylgt í eftirfarandi níu málaflokkum: Auðlindir, samgöngur, skipulag, gæði umhverfis, loftslagsmál, menntun til sjálfbærni, náttúra og útivist, neysla og úrgangur og rekstur Reykjavíkurborgar.

Á árinu 2018 var samþykktur grænn rammi Reykjavíkurborgar, sem er settur fram í samræmi við alþjóðleg viðmið ICMA, Alþjóðasamtök aðila á verðbréfamarkaði, svonefnd Green Bond Principle, með skírskotun í sjálfbærni viðmið Sameinuðu þjóðanna. Græni ramminn byggir á fjórum stöðum; (i) skilgreiningu grænna verkefnaflokka, (ii) valferli grænna verkefna, (iii) meðferð fjármuna og (iv) skýrslugjöf til fjárfesta. Samkvæmt mati CICERO (Center for International Climate Research) sem veitir óháð álit á rammanum, fær grænn rammi Reykjavíkurborgar hæstu einkunn, „dökk grænn“ (dark green), og allir undirflokkar og verkefni fá einnig einkunnina „dökk grænn“ (dark green). Litið er sérstaklega til stjórnsýslulegs fyrirkomulags, sem fær einnig hæstu einkunn „framúrskarandi“ (excellent).

Árið 2019 var jafnframt samþykktur grænn rammi fyrir Orkuveitu Reykjavíkur og fyrstu grænu skuldabréfin gefin út í júní 2019. CICERO hefur veitt óháð álit á rammanum og gefur honum hæstu einkunnir; „dökk grænn“ (dark green) fyrir jákvæð umhverfisáhrif verkefnanna og einkunnina „framúrskarandi“ (excellent) fyrir umgjörð skuldabréfanna hjá fyrirtækinu.

Félagbústaðir hafa gefið út ramma um félagsleg skuldabréf í samræmi við alþjóðleg viðmið ICMA, svonefnd Social Bond Principle. Ramminn hefur hlotið vottun frá Sustainalytics, óháðum vottunaraðila. Í vottuninni segir m.a. að rammi Félagbústaða sé traustur, trúverðugur og áhrifamikill, og að hann samræmist öllum fjórum meginþáttum alþjóðalegra viðmiða um félagsleg skuldabréf. Fyrstu félagslegu skuldabréfin voru gefin út í nóvember 2019.

Reykjavíkurborg er aðili að Festu, félags um samfélagslega ábyrgð.

Yfirlýsing um stjórnarhætti og ófjárhagslegar upplýsingar

Ófjárhagslegar upplýsingar

Samkvæmt sveitarstjórnarlögum nr. 138/2011 eru sveitarfélög sjálfstæð stjórnvöld, sem stjórnað er af lýðræðislega kjörnum sveitarstjórnnum í umboði íbúa sveitarfélagsins. Sveitarfélagið sinnir þeim verkefnum sem því er falið lögum samkvæmt, m.a. varðandi fræðslu- og uppeldismál, félagsþjónustu, æskulýðs- og íþróttamál, menningarmál, hreinlætismál, skipulagsmál og umhverfismál. Jafnframt fylgir það kröfum sem gilda um starfsemi þess í öðrum lögum, s.s. stjórnsýslulögum, lögum um jafna stöðu og jafnan rétt kvenna og karla og lögum um opinber innkaup.

Upplýsingar um dómsmál sem beinast að Reykjavíkurborg er að finna í skýringum með ársreikningi Reykjavíkurborgar.

Engin veruleg frávik hafa verið greind af hálfu opinberra eftirlitsaðila eða endurskoðenda hvað varðar starfsemi sveitarfélagsins, sem tengist umhverfis-, félags- og starfsmannamálum, mannréttindamálum eða spillingar- og mútumálum.